



# FORN VÄNNEN

JOURNAL OF  
SWEDISH ANTIQUARIAN  
RESEARCH

---

Rapport om östgötska och småländska runfynd

Jansson, Sven B. F.

Fornvännen 54:2/3, 93-112

[http://kulturarvsdata.se/raa/fornvannen/html/1959\\_093](http://kulturarvsdata.se/raa/fornvannen/html/1959_093)

Ingår i: [samlar.raa.se](http://samlar.raa.se)

## RAPPORT OM ÖSTGÖTSKA OCH SMÅLÄNDSKA RUNFYND

*Av Sven B. F. Jansson*

I denna tidskrift redogjorde jag nyligen för några i kyrkmurar påträffade runstenar.<sup>1</sup> Här skola till att börja med ytterligare några runfynd, gjorda i samband med kyrkorestaureringar, beskrivas.

### *Tingstads kyrka, Östergötland*

Vid en förberedande undersökning av grunden till Tingstads kyrka iakttog stadsarkitekten Kurt von Schmalensee svaga spår av en runslinga på en flat sten invid långhusmuren, nära dess sydvästra hörn. Stenen, som låg något under den dåvarande marknivån, visade sig vara till största delen dold under en kraftig strävpelare, som år 1861 hade uppförts på denna plats. Omedelbart öster om den ristade stenen lågo två andra flata stenar; även dessa hade slitna ytor, men de saknade ristning. Utan tvivel ha dessa tre stenar en gång utgjort en del av golvet i det medeltida vapenhus, som till år 1860 här hade sin plats.

Runstenen har tydligen, när vapenhuset uppfördes, lagts in som golvsten med den släta ristningsytan uppåt och med rotändan invid ingången till kyrkan. I samband med att vapenhuset revs, murades denna ingång igen. Strävpelaren, som uppfördes på den plats där vapenhusets västra del en gång befunnit sig, kom på så sätt att täcka runstenens högra partier.

På det stycke av den nyfunna runstenen, som sköt ut från strävpelarens grund, finnas fem djupa, mjukt rundade håligheter. För att förhindra eventuella spekulationer kring dessa vid första anblicken egendomliga fördjupningar torde det vara lämpligt att

<sup>1</sup> Runstensfynd i kyrkmurar, *Fornvännen* 1958, s. 241—257. Det därstädes på s. 256 behandlade mansnamnet *Audi* finnes också på en småländsk runsten (Tännö sn).



*Fig. 1. Runstenarna på Tingstads kyrkogård. Den nyfunna runstenen står längst till höger. Foto M. Bratt 1958 (ATA). — The rune-stones in the churchyard of Tingstad. The recently-discovered rune-stone stands farthest to the right.*

meddela, att de ha uppstått genom droppvattnet från kyrktaket under de 96 år, som runstenens vänstra del har legat i detta utsatta läge. Att droppvattnet föll exakt i dessa urgröpningar hade jag tillfälle att fastställa vid min första undersökning av den nyfunna runstenen.

Hösten 1957 togs stenen ut ur grunden till strävpelaren, som då revs. Det visade sig, att hela den stora runstenen var i behåll. Av dess hårt och jämnt nedslitna ristningsyta framgick det, att stenen under lång tid hade legat som golvsten i vapenhuset. Genom Riksantikvarieämbetets försorg restes runstenen nära östra kyrkogårdsmuren, 25 m Ö om kyrkans sydöstra hörn. På denna del av kyrkogården stå sedan länge de två runstenar, som i *Östergötlands runinskrifter* ha numren 156 och 157. Av dessa låg Ög 156 tidigare i kordörren och Ög 157 i en av kyrkogårdsportarna. De tre stennarnas placering framgår av fig. 1. Genom tillmötesgående från kyrkogårdsstyrelsens sida kunde skymmande vegetation avlägsnas.





Fig. 2. Den nyfunna Tingstadsstenen. Foto M. Bratt 1958 (ATA). — The newly-found Tingstad stone.

Den nyfunna runstensens mått äro aktningvärda; hela höjden är 290 cm, bredden mitt över ristningen är 130 cm, tjockleken 25 cm. Höjden över marken är 212 cm. Största runan är 15 cm, minsta runan är 12 cm.

Ristningsytan är så hårt sliten, att inskriften endast vid gynnsammaste belysning är skönjbar:

suartufþi × rasti × stain × þisa × iftir + uiktiarf × faþur × s-- ×  
 5            10            15            20            25            30            35            40

»Svarthövde reste denna sten efter Vigdjärv, sin fader.»

Till läsningen: För 1 s finnas ojämnheter i ytan men inga säkra spår av skiljetecken. 1 s har formen  $\mathfrak{h}$ , övriga s-runor (15, 22, 42) ha stolsform. I 2 u



Fig. 3 a. Fragment av gravkista från Tingstads kyrka. — Fragment of a sarcophagus from Tingstad Church.

har huvudstaven delvis förlorats genom vittring; i runan finnes en djup, naturlig hållighet. 10 r är i det närmaste bortnött; bistavens nedre del ej skönjbar. 17 a har skadats på mitten av en av de stora droppgroparna (se ovan). 21 i har mitt på staven en grund fördjupning, sannolikt uppkommen genom vittring. I 22 s finnes upptill en böjd skåra i form av en k-bistav; skåran är sannolikt naturlig. I 23 a är huvudstaven nedtill skadad genom en kraftig urgröpning; bistaven är helt bortvittrad till vänster om huvudstaven. 24 i är ej stunget. 27 i har förlorat toppen i en av droppgroparna. 29 u och 30 i äro ej stungna. I 31 k finnes nära bistaven en rund, grund fördjupning; den är sannolikt ej huggen. Många alldeles likartade fördjupningar finnas i stenens yta. 34 a har förlorat bistaven till höger om huvudstaven. I 35 r äro bistavens nedre delar mycket grunda. Skiljetecknet efter 41 r är skadat. Runorna 43 och 44 ha förlorat övre delarna; av huvudstavarnas nedre hälfter återstå endast svaga spår. Skiljetecknet efter runan 44 är ännu jämförelsevis tydligt.

De två mansnamnen, *Svarthaufði* och *Vigdiarfr*, förekomma eljest ingenstädes på östgötska runstenar. Det förstnämnda, 'den svarthövdade', är emellertid annars ett välkänt namn; att det icke har varit sällsynt i Sverige under vikingatiden, framgår av att det förekommer ett tiotal gånger i uppländska runinskrifter och i tre sörmländska. Det har varit ett ganska vanligt namn på västnordiskt område, och det är känt från Danmark, England och Irland.

*Vigdiarfr*, 'den stridsjärve', förefaller att ha varit sällsyntare. Det är hittills, såvitt jag vet, endast belagt på ytterligare tre runstenar, två uppländska (U 573 och U 1006) och en sörmländsk (Sö 112). Tänkbart är emellertid, att en runsvensk skrivning



Fig. 3 b. Kantsidan av det på fig. 3 a avbildade fragmentet. — Edge of the fragment shown in Fig. 3 a.

**uidiarfr** kan åsyfta ett *Vilg]diarfr*. På samma sätt kan t. ex. en runföljd **uikair** vara att uppfatta som *Viggæirr* och **uifastr** som *Vigfastr*. På en år 1950 påträffad runsten vid Kallerstad, S:t Lars sn (Östergötland), finnes detta sistnämnda namn, skrivet **uikfast** (ack.).<sup>2</sup> Kallerstadsstenen är med sitt uppifrån sedda ormhuvud och sin enkla slinga stilistiskt nära besläktad med Tingstadsstenen.

I detta sammanhang förtjänar ett annat fynd i Tingstads kyrka att nämnas. I tornmuren, i den del som vetter åt kyrkan, påträffades under restaureringen två små stycken av en runristad sten. De båda styckena, som visade sig ha fullständig passning, ha nu sammanfogats. Fragmentet förvaras i kyrkan. Fig. 3 a och b.

Kalksten. Mått 23 × 20 × 7,5 cm. Största runan är 11 cm, minsta runan 7 cm. Ristningen är djup och tydlig och runorna vackert formade. Av inskriften, som finnes på två av fragmentets sidor, på framsidan och på kantsidan, återstå endast sex läsliga runor:

(Framsidan:) ...**uru**:... (På kanten:) ...-**k**:**ku**-...

Det lilla stycket utgör uppenbarligen en del av en häll i en runristad gravkista. Man har väl rätt att förmoda, att gravkistan en gång, innan den nuvarande kyrkan uppfördes, har stått på Tingstads kyrkogård.

I sakristiekällaren (»vinkällaren») i Västerås domkyrka upptäcktes under nu pågående restaurering några runor i putsen under nischen i källarens södra vägg. Linjerna äro smala, ristade

<sup>2</sup> Se *S. B. F. Jansson*, Några nyligen uppdagade runstenar, *Fornvännen*, 1950, s. 341 f.

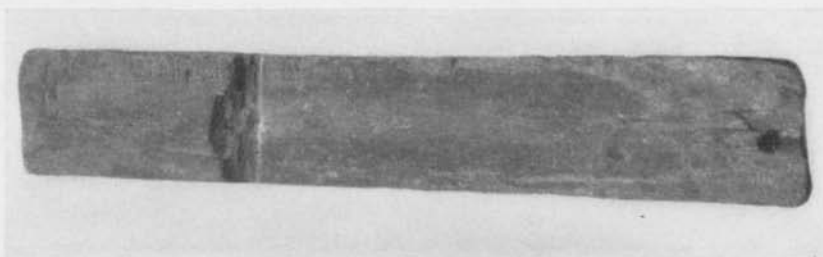


Fig. 4 a. Runristning i en stock, funnen i Hylletofta kyrka. — Runic incising in a wooden post, found in Hylletofta Church.

med ett spetsigt verktyg, sannolikt en kniv. Runornas höjd är 6 cm.

Inskrift:

... þŋΨ

De två sista tecknen skola säkerligen tolkas som *Ave Maria*. Tecknet ŋ är en binderuna av 4 ŋ och †. En liknande binderuna finnes i en nyligen iakttagen runristning på en brudstol i G a m l a U p p s a l a k y r k a. Inskriften har följande utseende:

ŋΨŋ†† »Ave Maria.»

Även i två småländska kyrkor ha runristningar i trä påträffats. I Hylletofta kyrka fann man år 1956 under den då pågående restaureringen en stock med inskurna runor. Stocken, som låg i korgolvet, under altaret, förvaras nu i tornkammaren. Fyndplatsen är av allt att döma sekundär; tyvärr kunde jag icke fastställa, var stocken har haft sin plats.

Stocken är av furu och mäter 133,5 × 22 × 14 cm. Runorna, som stå i stockens ena kant, äro omkring 5 cm höga. Inskriften begränsas nedtill av en ristad linje.

Inskrift:

... u<sub>5</sub>þar--u<sub>10\*</sub>þarbhfu...-rk... þarkh---...

Till läsningen: Före 1 u finnas numera inga spår av ristning. 3 a har, i likhet med inskriftens övriga a-runor, ensidig bistav. Av 4 r återstå huvudstaven och nedre bistaven, av runan 5 endast ett kort stycke nedtill. Av runan 6 är endast huvudstaven i behåll. Mellan runorna 14 och 15 är ristningen helt fördärvad. Av runan 15 återstår endast huvudstaven. Mellan 17 k och 18 þ är stocken nedbilad. På detta fördärvade parti av ristningen



Fig. 4 b. Detalj av Hylletofta-stocken. — Detail of the wooden post (fig. 4 a).

har plats funnits för två runor; det borthuggna stycket mäter drygt 4 cm. Av runan 23 återstår huvudstaven, av de två följande endast obetydliga rester.

Runinskriften, som är avbruten i början och slutet, består sålunda i stort sett av *futharkens* början, upprepad på det bevarade stycket fyra gånger. (En futhark-ristning uppläcktes i juni 1959 i putsen i Hackås kyrka, Jämtland.)

Under restaureringen (år 1952) av Hossmo kyrka upptäcktes en likartad inskrift. Den är med ytterst smala och grunda linjer ristad i en ekstock, som ligger som avtäckning i en ljusglugg i kyrkans västgavel. Stocken, som mäter 133 × 22 × 17 cm, bär ett 50-tal mer eller mindre tydliga runtecken. Bäst bevarade äro de runföljder, som finnas på stockens mittparti. De ha ungefär följande utseende:

ƿ ƿ ƿ ƿ ƿ \* 1 1 ƿ 1 4 ƿ ƿ 1 ƿ

ƿ ƿ ƿ ƿ ƿ \* 1 1 ƿ 1 4 ƿ ƿ . 1 1 ƿ ƿ † ƿ 1

Runornas höjd växlar mellan 3 och 6 cm.

Även andra fynd i Hossmo kyrka, gjorda vid samma tillfälle, förtjäna att här nämnas.

En delvis hopfallen *st en k i s t a* påträffades under kyrkans mittgång. Kistan, som stod på ett djup av ungefär 1 m under dåvarande golvnivå, visade sig vid närmare påseende vara sammanfogad på ett egenartat sätt. Redan det förhållandet, att en av sidohällarna hade sin ristade sida vänd i n å t visar, att kistan hållar icke befunno sig i ursprungligt läge. I min fyndrapport (5/10 1951, ATA) har jag närmare angett de skäl, som göra det sannolikt, att kistan ursprungligen har stått »på kyrkogården, och att kistan därifrån, sannolikt då Hossmo *st en k y r k a* bygg-





Fig. 5 a. Gavelhäll från Hossmo kyrka, »utsidan». — Gable slab from Hossmo Church, the «outer side».



Fig. 5 b. Insidan av gavelhällen från Hossmo kyrka. — The «inner side» of the gable slab from Hossmo Church.

des, har förts in i kyrkan och placerats under mittgången».<sup>3</sup> Jag påpekade också, att man vid en sekundär hopsättning kan ha tagit hällar från olika gravkistor på den gamla kyrkogården.

Det som emellertid i detta sammanhang intresserar oss är, att tre av de i kistan ingående hällarna bära ristning.

1. Kalksten. Höjd 135 cm, bredd 75 cm, tjocklek omkring 10 cm. Hällen är ristad på två sidor; dess ristning har bestått av två stora, monumentalt formade kors, ett på varje sida. Toppen av stenen, med den största delen av ristningen, har gått förlorad. Utan tvivel har stenen stått som gavelhäll i en s. k. eskilstuna-

<sup>3</sup> De delar av min fyndrapport, som ha byggnadshistoriskt intresse, ha avtryckts av A. Tuulse i arbetet Hossmo kyrka, 1955 (Kungl. Vitterhets Historie och Antikvitets Akademiens handlingar, Antikvariska serien, del 2), s. 112—114.



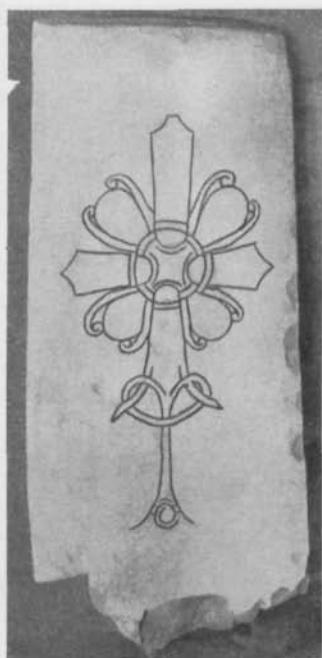
Fig. 6. Fragment av lockhäll från Hossmo kyrka. —  
Fragment from a cover-slab from Hossmo Church.

kista. Man kan beräkna, att hällen ursprungligen haft en höjd av 185 cm.

På den ena sidan har ristningen fortsatt längre ned på stenen än på den andra ristningssidan. Den förstnämnda sidan, som är reliefhuggen, har utgjort gavelhällens utsida. Det kan anmärkas, att dess yta är svårare vittrad än den mot kistan vända sidan. På insidan kunde på två ställen mycket svaga spår av ljusröd färg (mönja) iakttagas i ristningen.

När kistan flyttades upp från sin plats under kyrkgolvet, delade sig hällen i två lika tjocka skivor. Gavelhällen består sålunda nu av två helt likartade delar, hälften så tjocka som den ursprungliga hällen.

Trots att gavelhällens övre del har förlorats, kan man konstatera, att den har haft profilerade kanter; dessa rundade profiler ha utgjort korsarmarnas avslutning. Se fig. 5 a och 5 b.



*Fig. 7. Korsristad sten, rest i Hossmo kyrkas vapenhus. — A stone with a cross erected in the porch of Hossmo Church.*

Hällens två skivor uppställdes inne i stigluckan, mot dennas södra vägg. Gavelstenens utsida står till vänster om södra dörren, insidan till höger.

2. Stenen, som endast är fragmentariskt bevarad, har sannolikt ursprungligen gjort tjänst som lockhäll. Se fig. 6. Den är nu uppställd i vapenhuset, till vänster om ingången till kyrkan.

Svårt vittrad kalksten. Mått  $65 \times 60 \times 5$  cm. Ristningen, som består av rik slingornamentik och runor, är flerstädes fördärvad. Runinskriften löper i ett band längs ristningsytans kant.

Inskrift:

... : þena : yfi... salu : k-...

5

10

»... (lade?) denna (sten?) över ... själ ...»



Fig. 8. Sten med djurhuvud, funnen i Hossmo kyrka. — Stone with an animal-head, found in Hossmo Church.

Till läsningen: Skiljetecknet före 1 þ har förlorat nedre punkten. 2 e är tydligt stunget, likaså 5 y. Av 7 i återstår endast huvudstavens mittparti. Runföljden 8 s—runan 13 står i fragmentets andra kant. Före 8 s finnas inga säkra spår av runor. Efter 12 k finnes först en tydlig huvudstav och därefter mittstycket av ytterligare en stav. Det är möjligt, att runan 13 har varit u.

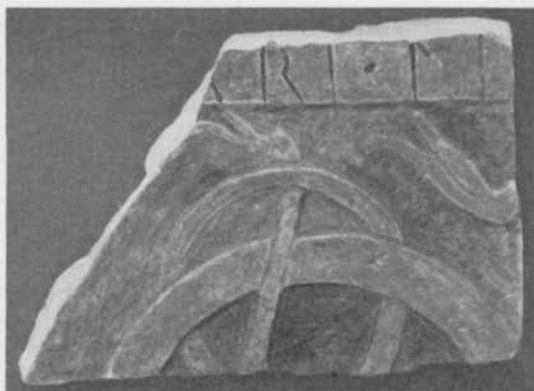
Runföljden 12—13 k- har troligen utgjort början av ett personnamn i genitiv (t. ex. *Gunnars*).

På grund av överensstämmelser i huggningsteknik med den ovan behandlade gavelstenen, vågar man gissa, att de båda hällarna ha ristats av samme man. I så fall är det åtminstone sannolikt, att den runristade hällen ursprungligen har tillhört samma kista som gavelhällen. Kalkstensarten är också alldeles densamma i gavelhällen och lockhällen. Helt avvikande är däremot huggningstekniken i den häll, som jag nu övergår till att behandla.

3. Denna sten (fig. 7) tjänstgjorde i gravkistan som sidohäll. Ristningsytan, som bär ett vackert kors, var vänd inåt och alltså osynlig; jfr ovan s. 99.

Vit, hård kalksten. Stenen är nedtill avslagen. Höjd 137 cm, bredd nedtill 58 cm, upptill 54 cm; tjockleken är 7—9 cm. Ristningslinjerna äro mycket smala, påfallande grunt huggna. Det torde vara uteslutet, att denna häll ursprungligen har tillhört samma kista som de två i det föregående behandlade hällarna (1 och 2). Stenen restes i vapenhuset, till höger om ingången till kyrkan.





*Fig. 9. Fragment av reliefhuggen sten, funnen i Hossmo kyrka. — Fragment of a stone heven in relief, found in Hossmo Church.*

Även på andra ställen i kyrkan påträffades ristade fragment av gravkistor.

4. I koret fann man tre små delar av en märklig sten. Delarna visade sig lyckligtvis ha fullständig passning. De sammanfogades och uppställdes inne i kyrkan, under gamla sakristiefönstret.

Ljus, hård kalksten. Mått  $51 \times 19 \times 7$  cm. Ristningslinjerna äro mycket smala och skarpa. Huggningstekniken är nära besläktad med den ovan som nr 3 behandlade korsprydda hällens.

Ristningen utgöres av ett djurhuvud av intressant typ. Från huvudets översta del, vid de spetsiga öronen, utgå två slingor; en slinga korsar huvudet alldeles under nosen. Se fig. 8.

Fragmentet har möjligen utgjort toppen av en gavelsten. Det är ytterst beklagligt, att stenens största del har gått förlorad.

5. I fönsteromfattningen på västsidan upptäcktes ett vackert, reliefhugget fragment (se fig. 9).

Kalksten. Mått  $36 \times 24 \times 5$  cm. Ornamentiken består av typisk runstensornamentik från 1000-talet; längs ristningsytans kant löper ett upphöjt runband. Endast fyra hela runor återstå.

Inskrift:

... - ri · li ...  
5

Till läsningen: Av runan 1 återstår nedre delen av en snedställd bistav. Runan har sannolikt varit u.



Fig. 10. Fragment av gavelsten (?) i Hossmo kyrka. — Fragment of a gable-stone (?) in Hossmo Church.

Runföljden 1—3 utgör sannolikt slutet av ett personnamn i nominativ och runföljden 4—5 början av ordet **lit**. Fragmentet förvaras nu på vapenhusvinden, där även följande fyra stenstycken (6—9) ha fått sin plats.

6. Kalksten. Mått  $48 \times 26 \times 6$  cm. Ristningen består av ett ormhuvud i runstensstil samt brottstycken av slingor. Fragmentets kant är rundad. Möjligen utgör stenen den övre högra delen av en gavelsten. Fig. 10.

7. Kalksten. Mått  $15 \times 13 \times 7$  cm. Fragmentet har tillhört en vacker, reliefhuggen sten; endast en rundjursfot och ett par andra linjer ha bevarats av ristningen. Fig. 11 b.

8. Kalksten. Mått  $13 \times 9 \times 4$  cm. Ristningen på det lilla fragmentet består endast av tre, något böjda linjer. Fig. 11 a.

9. Detta fragment upptäcktes redan år 1926 och medtages här endast för fullständighetens skull. Det låg då i stigluckans golv och placerades senare på vapenhusets vind.

Kalksten. Mått  $65 \times 49 \times 5$  cm. Ytan är hårt sliten. Stenen har otvivelaktigt varit reliefhuggen. Av runinskriften, som har funnits i stenens kant, finnas endast svaga spår. En s-runa är den enda, som förefaller säker. Det övriga är alltför otydligt för att tillåta en läsning. Fig. 12.

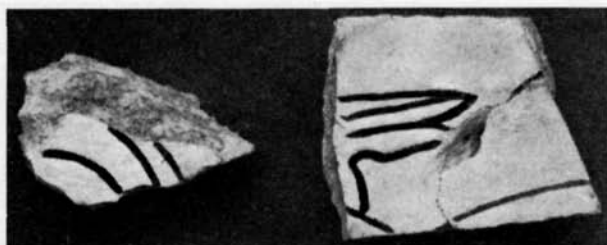


Fig. 11 a—b. Fragment nr 7—8 från Hossmo kyrka. —  
Fragment, nos 7—8, from Hossmo Church.

### *Ljungby stad*

En hittills okänd småländsk runsten upptäcktes den 22 juni 1954 i Ljungby. Det är icke uteslutet, att denna runsten en gång har varit inmurad i Ljungby kyrka. För att visa detta kräves en omständlig redogörelse för fyndomständigheterna.

Stenen, som tyvärr endast är fragmentariskt bevarad, påträffades vid rivningen av den s. k. »Nisse smeds stuga», belägen vid Märta Ljungbergs väg inom det område som benämnes »Skansen». Stenen låg i kanten av stenfoten till smedjan med inskriftssidan nedåt. Stugan, som enligt vad jag har inhämtat av nämndeman Axel Johansson, Ljungby, hade uppförts år 1861, bestod av en smedja i bottenvåningen; ovanför smedjan bodde »Nisse smed».

Den del av stenen, som vette inåt smedjan, var svärtad av sot. Anmärkningsvärt är, att ristningsytan var täckt av ett tunt lager av gammalt, hårt bruk, vilket uppenbarligen icke kunde härröra från smedjan. Under bruklagret, som genom sin hårdhet var besvärligt att avlägsna, låg ristningen väl bevarad. Bruket var av medeltida typ.

Det är under sådana omständigheter tydligt, att stenen tidigare har legat i en rappad mur med den ristade sidan utåt. Vidare kan man fastställa, att det stenhus med rappade murar i vilket runstenen har legat dels måste ha varit gammalt, dels måste ha rivits före år 1861, då smedjan uppfördes. Den byggnad, som det då ligger nära tillhands att tänka på, är Ljungby medeltidskyrka. Denna kyrka revs år 1859, alltså endast ett par år innan »Nisse smeds stuga» uppfördes.



*Fig. 12. Fragment nr 9 funnet i stigluckan vid Hossmö kyrka. — Fragment no. 9, found in the lychgate at Hossmö Church.*

Misstanken, att runstenen en gång har suttit inmurad i Ljungby gamla kyrka, får stöd av det förhållandet, att en stor del av virket i smedens stuga, enligt uppgift av nämndeman Johansson, måste härröra från kyrkan.

Det är i det sammanhanget av ett visst intresse att konstatera, att »Nisse smed» tydligen hade en del att göra med Ljungby kyrka. Johansson har (i brev den 28/4 1956) lämnat mig följande upplysningar om kyrkvaktaren: »När den gamla kyrkan revs var Elias Nilsson kyrkoväktare i Ljungby. Han var då gammal och ofta sjuk varför sonen Nils [= Nisse smed] brukade tjänstgöra i faderns ställe. Under hela byggnadstiden av den nya kyrkan och när den gamla revs tjänstgjorde sonen Nils för fadern, och när den nya kyrkan blev färdig antogs sonen som kyrkoväktare efter fadern.»





Fig. 13. Den nyfunna runstenen i Ljungby rest i parken »Skansen». — The newly-found rune-stone in Ljungby erected in the park of "Skansen".

Flera skäl tala sålunda enligt min mening för, att den nyfunna runstenen tidigare har varit inmurad i Ljungby år 1859 rivna medeltidskyrka. Under sådana omständigheter förtjänar en uppgift av N. Mandelgren i hans redogörelse för den pietetslösa rivningen att uppmärksammas. Enligt Mandelgren påträffades nämligen, »när rappningen avtogs på norra murens yttre vägg, en sten som hade en slags skrift, som ingen kunde läsa.» Stenen »blev sönderslagen, när muren revs».<sup>4</sup> Det är mycket möjligt, att uppgiften om den »oläsliga» stenen åsyftar den nyfunna runstenen. Var Ljungby-stenen ursprungligen har stått rest, har man däremot tyvärr ingen möjlighet att uttala någon förmodan om.

Stenen lagades och restes år 1956 nära den plats, där »Nisse smeds stuga» har legat. Här har nu en mindre park anlagts. Närmare bestämt står stenen på en grässlänt, 7 m Ö om den plats där den påträffades, 10 m Ö om Märta Ljungbergs väg.

<sup>4</sup> Se P. G. Vejde, Från Markaryd till Toftaholm (Hyltén-Cavallius förningens årsbok 1934, s. 167).



Fig. 14. Den nyfunna Ljungbystenen. — The recently-discovered Ljungby stone.

(På denna gata går »riksettan» genom Ljungby.) Ristningsytan vetter åt V. Eftersom stenen står högt över gatunivån är den väl skyddad. Den är också synlig och lätt åtkomlig från den utomordentligt livligt trafikerade genomfartsgatan.

Rödaktig granit. Höjd 110 cm, bredd 67 cm, tjocklek 20—25 cm. Runornas storlek 8—15 cm. Ristningen är delvis mycket djup. Det bevarade stycket utgör runstensens nedre vänstra del.

Inskrift:

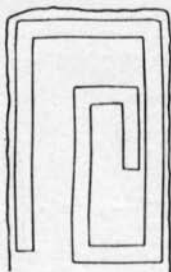
• uefus • sati • stin • ef . . . . . biurk • þira • sustur . . . . .

6            •            10            15            20            25            30

»Väfus satte stenen efter . . . . . borg, deras syster . . .»

Till läsningen: Inskriften börjar nedtill till vänster. Före 1 u finnes ett skiljetecken; detta består av en djup, rund punkt. Skiljetecken förekomma mellan inskriftens alla ord. Före det inledande skiljetecknet finnes en huggen linje, som av allt att döma utgör en begränsningslinje till runbandet. 1 u är ej stunget; bistaven utgår från huvudstavens topp. 2 e är tydligt stunget med en liten men mycket djup punkt. 4 u är ej stunget. Bistavens utgångspunkt ligger strax nedanför huvudstavens topp. 5 s har en intressant och ovanlig form; runans första led har full huvudstavshöjd, och den andra leden utgår från vertikalstavens topp. Runan har alltså formen  $\varphi$ . 6 s har en annan, mera normal form ( $\mathfrak{u}$ ), men det är anmärkningsvärt, att den vänstra vertikalstapeln är ovanligt lång; den har i det närmaste normal huvudstavslängd. Runan 7 är skadad på mitten genom flagring. I 8 t äro bistavarna anmärkningsvärt lågt ansatta. Detsamma gäller i än högre grad inskriftens två övriga bevarade t-runor (11 och 28). 10 s har formen  $\varphi$ . Nedre delen har gått förlorad i en flagring. I samma skada har 11 t förlorat huvudstavens nedre del. 12 i är ej stunget. I 14 e är punkten liten men djup; jfr 2 e. Efter 15 f är stenen avslagen. Av 16 b återstå numera endast nedre bistaven och ett svagt spår av övre bistavens yttersta del. Bistavarnas placering visar, att runbandet på denna plats har gjort en tvär sväng uppåt stenen. Runan torde alltså ha haft samma placering som 27 s. 17 i har mitt på staven en fördjupning, som med all sannolikhet är naturlig. I 18 u, 19 r och 26 u äro bistavarna lågt ansatta. 20 k är ej stunget, ej heller 22 i. 25 s har liksom 27 s normal form ( $\mathfrak{u}$ ). 26 u är ej stunget. I 29 u ligger bistavens utgångspunkt nära huvudstavens topp. 30 r har förlorat bistavens övre led, då stensens högra kant slogs bort. Alldeles i ristningsytans högra kant finnes en lodrät linje, som säkerligen utgör den inre ramlinjen av ett runband. Invid denna linje finnas två huggningsspår, som knappast kunna vara något annat än rester av nederändarna till två huvudstavar. I detta runband har troligen inskriftens slut haft sin plats. Runspåren ha därför i läsningen placerats sist, som 31 och 32.

Ristningen har av det bevarade stycket att döma bestått av e t t runband. Detta har följt stenens ytterkonturer och sedan i tvära vinklar fortsatt inåt ristningsytan. Ristningens komposition skulle kunna tänkas ha varit följande:



Denna enkla komposition gör ett jämförelsevis ålderdomligt intryck, vilket kanske bör framhållas, eftersom inskriftens oregelbundna s-former möjligen kunde föranleda en runograf att uppfatta inskriften som yngre än den är. Att runstenen har ristats vid början av 1000-talet förefaller säkert.

Runföljden 1—5 **uefus** återger ett hittills i svenska källor icke belagt mansnamn *Vēfūss*. Namnet är emellertid på regelbundet sätt bildat av väl kända namnleder. Förleden ingår t. ex. i det i svenska runinskrifter väl styrkta mansnamnet *Vestæinn*. På Bräkentorpsstenen (Sm 45), som befinner sig i grannskapet till Ljungbysten, skrives detta namn **uestin**; skrivningen av förleden överensstämmer sålunda med det nyfunna namnets. Senare leden, *-fūss*, ingår som bekant i de vanliga isländska mansnamnen *Sigfúss* och *Vígfúss*. Östnordiskt förefaller däremot namnleden att hittills ha varit okänd. Ordet *fūs, fōs* 'ivrig, djärv' är emellertid välkänt också från svenskt område. (Det ingår f. ö. i adj. framfusig.) Namnet *Vígfúss* 'den stridsdjärve' har alltså samma innebörd som det ovan s. 96 f. behandlade (nyfunna belägget på) namnet *Vigdiarfr*.

Runföljden 16—20 **biurk** innehåller »systemns» namn. Numera kan ej med säkerhet avgöras, vilket detta har varit. Det sannolikaste är, att det har varit ett sammansatt namn. Det mest använda nordiska kvinnonamnet på *-biorg* är *Ingibiorg*. Detta finnes belagt i tre uppländska runinskrifter (U 15, 146, 214) och i en sörmländsk (Sö 277).

Det är ytterst beklagligt, att så stora delar av Ljungbysten ha gått förlorade. De undersökningar, som gjordes i samband med rivningen av »Nisse smeds stuga», göra det helt osannolikt, att ytterligare delar skola komma i dagen på fyndplatsen. Runstenen var av allt att döma sönderslagen, då den togs om hand av bysmeden för att användas som grundsten.

## SUMMARY

*Sven B. F. Jansson: A Report on Rune Finds in Östergötland and Småland.*

The writer describes a group of 15 runic inscriptions, which have come to light in Östergötland and Småland during recent years. The majority of the inscriptions are only fragmentarily preserved.



At the Tingstad church was found a large and imposing stone with the following inscription:

"Svarthövde erected this stone in memory of Vigdjärv his father."

In Hylletofta and Hossmo carvings on two wooden posts have been found. The incisions consist, to a great extent, of portions of the runic alphabet (the fuþark). The writer also deals with a few handsomely ornamented tomb-stones from the 11th century.

A rune-stone which is interesting from several points of view was found in the town of Ljungby, in Småland, when a blacksmith's shop was being torn down. The inscription reads:

"Väfus set up the stone in memory of ... Ingeborg (?), their sister ..."

The cause of the damaging of the stone is, according to the writer's view, the assumption that in the 12th century it was used as an altar-slab in the church. For this purpose the rune-stone was modified, and two square depressions right in the middle of the inscribed surface were dug. In these depressions relics had been kept. The stone is pictured in fig. 1. Simultaneously there was found in Ö. Eneby Church a stone with rune-stone ornamentation carved in relief; see fig. 2.

In Söderköping, Östergötland, during excavations in the grounds of the old Franciscan Monastery, among other things fragments of seven rune-stones were discovered; figs. 3-8.

A number of runic finds (seven) from the extraordinarily rune-stone-rich Uppland, are dealt with. The finds, which in the majority of cases consist of fragments, were made at the Sollentuna Church, Fresta Church, Dalby Church, Ekerö Rectory and at Österlisa in Länna parish; figs. 9-17.

In conclusion the writer reports on two runic monuments which were discovered in Södermanland. One was found in 1957 at Lövhagen in Österhaninge parish, the other in the late autumn of this year (1959) in the church of Västerljung.

The inscription of the Lövhagen Stone is seriously damaged through weathering. Its reading, which is difficult to decipher, is: "Ödgunn(?) and Arngård caused this stone to be set up in memory of . . . , their brother".

In October, 1959, the writer discovered, by hewing a hole in the tower wall of the church of Västerljung, that an ornamented stone lying in the wall bore runes on its inner side. After the rune-stone had been broken loose from the wall, where it had lain hidden since the tower was built in the 15th century, he could ascertain that it was carved on *three sides*. The carvings are of great interest, and not least for their figure representations. The stone can be dated to the first half of the eleventh century. The runic inscription reads: "Hunnäv reste efter Germar, sin fader. Han är ändad i Tjust. Skamhals högg dessa runor", which in English would be: "Hunnäv set up in memory of Germar, his father. He ended his days in Tjust. Skamhals cut these runes." The writer expects, on another occasion to present a more detailed description of the inscription, unique from certain viewpoints.

#### RÄTTELSE OCH TILLÄGG

I »Rapport om östgötska och småländska runfynd», Fornvännen 1959, s. 111, rad 9-10, lämnar jag en oriktig uppgift. Namnleden *-fuss* är visserligen sällsynt men ingalunda okänd på östnordiskt område. Namnet *Sigfuss* förekommer säkert belagt på två svenska runstenar (Ög 219 och U 655) och *Gunnfuss* på ÖI 46. Dessutom finnas i gutniskan flera belägg på namnleden *-fos*. Se vidare R. Otterbjörks uppsats »Hemfosa» i Ortnamnssällskapets i Uppsala Årsskrift 1955, s. 44.