
NYTT OM RUNER

Meldingsblad om runeforskning



Nr. 16

2001 (publ. 2003)

ISSN 0801-3756

Verksamheten vid Runverket i Stockholm

Nyfynd och nyregistreringar 2000

Runverket har undersökt och registrerat 15 fynd under 2000. Liksom föregående år gjordes många runfynd i samband med arkeologiska undersökningar i Sigtuna.

RUNRISTADE FÖREMÅL FRÅN SIGTUNA

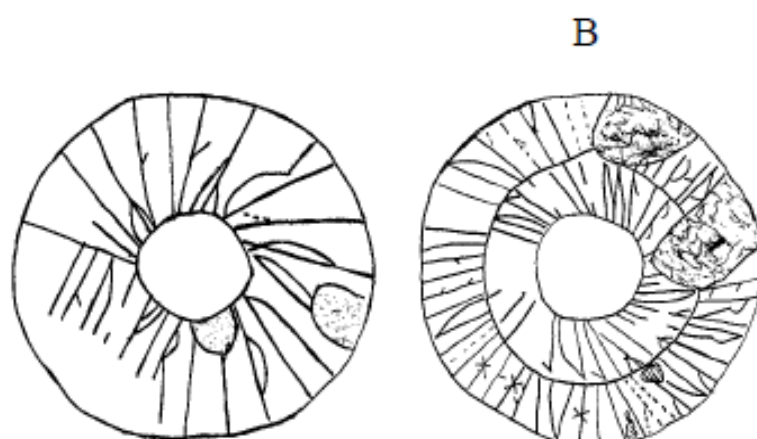
Från den arkeologiska undersökningen i kv. Professorn 1 i Sigtuna har år 2000 tre runristade föremål registrerats och undersökts. I tillägg har runinskrifter på tre föremål från kv. Professorn 4 kommit i dagen.

SL 97 RUNT TRÄFÖREMÅL MED RUNOR

I april 2000 påträffades ett runt träföremål med runinskrift på två sidor (Sl 97; kontextnr 2747; fyndnr 12810). Föremålet har möjligen varit ett lock till smörkärna eller – mindre troligt – en sländtrissa. Datering ca år 1000. Det cirkelrunda föremålet är 118 mm i diameter och 20 mm tjock. I föremålets mitt är ett runt hål, ca 35 mm i diameter. Hålets kanter verkar inte slitna, utan är ganska intakta. På föremålets båda breddsidor finns omkring 90 runor koncentriskt inskurna med kniv, mestadels mycket illa bevarade. Runorna är ytterst grunda och många av dem är omöjliga att tyda på grund av förslitning och ytskador. Runhöjden på sida A är 40 mm (20 m), på sida B 18 mm (11 i).

Inskriften på A-sidan börjar med sex knappt 30 mm höga runor ställda på linje. De övriga runorna på sidan täcker hela ytan med runornas toppar mot mitthålet och deras baser mot föremålets ytterkant. Runinskriften löper från vänster till höger och runorna är inskurna med en vass kniv. Inskriften lyder: **inusfir ?kpuþirmaiamis**. Före 1 i har inga runor varit ristade. Att runa 6 varit **t** kan inte uteslutas. Runa 8 har snarast varit **l**, runa 12 möjligen **b**.

Runorna på den motställda sidan, här kallad B, är inskurna i två inskriftsband åtskilda av en cirkellinje. De står med sina baser in mot mitthålet. Båda inskriftsytorna har drabbats av skador varför inskrifterna är ofullständigt bevarade.



Så pass många runor i den yttre ringen är så förslitna och skadade att det här inte finns plats för att ingående redovisa läsningen av dem.

B-sidan

Yttre ringen, med början mellan de två större skadorna:

—??pab—aririkuk????ihu?ahah???u?a?i?u?n????

Inre ringen, med början till höger om den högra ytskadan:

??umim?m?lul—???—?ul????u???b?

Till vänster om runa 3 i inre ringen syns baserna av två huvudstavar. En spricka går genom runa 7, runan är *i* eller *a*. Runa 13 är *i* eller *a*. Det finns inga spår av bistav vid runa 16. Huruvida två nedåtsvängda bistavar till höger om huvudstaven i runa 26 är rester av bistavarna i en *b*- eller *a*-runa kan inte längre fullt säkert avgöras.

Inskriften ger intryck av att vara språkligt meningsfull. Det rör sig inte om ett syllabarium eller en förment runinskrift.

SL 98 REVBEN

Ett revben med två runor påträffades i april 2000 (Sl 98; kontextnr 2955; fyndnr 14100). Benets längd är 16 cm, bredd 3,4 cm, tjocklek 7 mm. Runhöjden är 3,4 cm. De väl bevarade runorna är inskurna på den konvexa sidan av benet. Datering ca år 995.

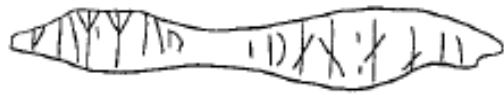


Något mer än runorna *fu* har inte varit inskuret på benet. De kan representera början av futharken.

SL 99 TRÄSTICKA

I maj 2000 påträffades en trästicka med runinskrift på ena sidan (Sl 99; kontextnr 3203). Datering 990-talet. Trästickans längd är 13,5 cm, bredd 2,2 cm och tjocklek 8 mm. Runhöjden är 15 mm (11 a).

Stickan är sekundärt tillskuren så att den fått den form avbildningen nedan visar. Framsidan och baksidan är plant tillskurna. På grund av tillskärningen av pinnens långsidor kan teckenkaraktären hos vissa runor inte bestämmas med säkerhet. Dessutom har bortflisningar i nedre kanten i pinnens mitt och i nederkanten vid dess högra ända skadat en del runor. Vad som kan läsas är: —?um·m??—?þan:a??—.



6 mm till höger om pinnens vänstra avbrutna spets är mitten av en huvudstav bevarad och nedre delen av en bistav som svänger snett uppåt höger från nedre delen av huvudstaven. Av placeringen i skriffältet att döma bör runan läsas som **þ**, inte som **k** eller **f**. Basen och toppen av huvudstaven samt övre spetsen av bistaven är borttäljda i 2 **u**. Bistavens form visar att runan skall läsas som en **u**-runa. Efter 3 **m** är ett skiljetecken i form av ett kort lodrätt streck. I runa 5 saknas nedre delen av huvudstaven och bistaven, likaså deras toppar. Bistavens form visar att runan snarast skall läsas som **u**. Av runa 6 återstår mitten av runan. Den bevarade delen av bistaven visar att runan snarast varit **þ**. Därefter följer ett 17 mm långt, starkt flisat parti utan spår av runor eller skiljetecken. Av runa 7 återstår 4 mm av mitten av en huvudstav, resten av runan är bortflisad. I runa 8 har bistaven en sådan form att runan knappast kan läsas annat än som **þ**. Skiljetecken i form av två korta lodräta streck finns mellan 10 **n** och 11 **a**. Runa 12 ger intryck av att vara en **þ**-runa, där toppen och basen av huvudstaven saknas. Ett studium i mikroskop visar dock att det streck som man uppfattar som övre delen av en **þ**-bistav har en rundare och diffusare karaktär än resten av runan. Nederdelen av strecket ansluter inte heller till det skurna streck som går snett nedåt vänster genom och förbi huvudstaven något under dess förmodade mitt. Det kan inte avgöras med säkerhet om runan skall läsas som **þ** eller som **a**. Det finns inga spår av inskurna tecken i det 10 mm breda partiet mellan 11 **a** och runa 12. En punktformad skada finns i dess mitt. Av runa 13 återstår 6 mm av mitten av en huvudstav. Omkring

4 mm till höger om denna är en 6 mm lång i det närmaste lodrät stav skuren som svänger svagt åt vänster och som kan vara en rest av en huvudstav eller en **u**-bistav. Därefter finns inga spår av något tecken.

SL 100 REVBEN

I augusti 2000 påträffades tre revben med runinskrifter vid granskning av ett parti jord som tagits in till Sigtuna museum för efterundersökning av en grävning 1996 i kv. Professorn 4. Benet med runinskriften Sl 100 (fyndnr 5569) är 153 mm långt, bredden är 29 mm och tjockleken 11 mm. Runhöjden är 19 mm (5 **p**).

Till vänster om de fyra lodrätt strecken har inte något funnits ristat. I toppfältet mellan **p** och **i** är ett 4 mm långt streck skuret snett nedåt höger. Det bedöms inte vara avsiktligt ristat. Huvudstaven i 7 **R** har inte skurits ända ner till benets nederkant. Den sista runan på benet är **i**. Därefter har inte något varit ristat. Det är osäkert om inskriften är meningsfull. Formellt skulle runföljden kunna återge en oblik form av mansnamnet rsv. *PiriR* (se *Danmarks gamle Personnavne* 1, sp. 1353).



SL 101 REVBEN

Vid ovannämnda granskning påträffades också detta revben med runinskrift (Sl 101; fyndnr 5568). Benets längd är 53 mm, bredd 27 mm och tjocklek 7 mm. Runhöjden är 26 mm (9 **a**). Datering 1100-talet.



Inskriften på benets ena sida lyder: — **??b?pi??aaa?**—. I benets vänstra brottkant syns kanten av en huvudstav. Benet har brutits av längs huvudstaven. 2 mm till höger om kanten är en lodrät stav skuren. Dess topp svänger något åt vänster. På grund av en

kantskada kan det inte avgöras om toppen har varit skuren in till huvudstaven. Runa 4 består av en lodrät huvudstav. Strax ovanför mitten har den en liten jackartad fördjupning som kan vara en stingning. Runa 7 är snarare **b** än **r**. Runa 8 består av en lodrät huvudstav. På dess mitt finns en jackartad fördjupning, som kan vara en stingning. Runa 10

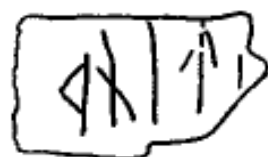
består av en lodrät huvudstav. På platsen för en dubbelsidig **a**-bistav finns en tydlig skuren linje. Till vänster om huvudstaven skärs linjen av en ojämnt skuren linje snett uppåt höger som också skär igenom huvudstaven och som bedöms vara oavsiktlig. Runan 10 bedöms vara **a**, inte en **h**-runa, med bistavens skärningspunkt till vänster om huvudstaven. 4 mm till höger om 11 **a** är övre hälften av en huvudstav och – med stor sannolikhet – vänstra delen av en dubbelsidig **n**-bistav bevarade.

Inskriften tycks inte ha bestått av ett gängse språkligt meddelande utan är en sekvens återupprepade runor, dock inte *pibi pibi aaa*, eftersom inskriftens första runa inte kan ha varit **p**.

SL 102 REVBEN

Vid ovannämnda granskning av ett parti jord från kv. Professorn 4 påträffades också detta revben med runinskrift (Sl 102; fyndnr 5570). Benets längd är 112 mm, bredd 32 mm och tjocklek 9 mm. Runhöjden är 20 mm (2 **u**). Datering 1100-talet.

Inskriften läses från höger: —?**tiap**. Av runa 1 återstår 2 mm av en huvudstav. Av 2 **t** återstår huvudstavens mittparti och nedre delarna av bistavarna.



Resten av runan är borta i brottskador. I 4 **a** är högra bistaven överlång och den vänstra mycket kort. I 5 **p** är bistavens övre spets i jämnhöjd med huvudstavens topp, dess nedre spets svänger in mot huvudstavens mitt. Efter 5 **p** har inte några runor varit inskurna. Inskriften ger inte någon begriplig mening. Det samma gäller om runorna läses från vänster med första runan som en vändruna **p**, dvs **puit?**—.

ÖVRIGA RUNFYND

BENBIT MED RUNOR FRÅN BIRKA

Vid en arkeologisk undersökning i fornborgen på Birka ("Borg"), Adelsö sn, Uppland i juni 2000 påträffades en bränd benbit med ett femtontal runor (fyndnr 4768). Fyndomständigheterna daterar benet till 900-talet. Benbiten är 66 mm lång, 12 mm bred och 7 mm tjock. Runhöjden är 11 mm (runa 15).

Av skriftytan på benet är övre delen (övre långsidan) bevarad, medan den nedre är skadad, varigenom något litet av runornas baser gått förlorade. I kortändorna är benet avbrutet, varför inskriften är ofullständig bevarad.



Till läsningen: I vänster brottkant finns möjligen en rest av en lodrät stav (runa 1). Av runa 2 återstår basen av en huvudstav. En halv millimeter till höger om

denna finns rester av en i det närmaste lodrät stav. Förmodligen är den en del av en bistav. Därefter följer ett skiljetecken i form av två tunna lodräta streck. Brottet ovanför har sannolikt tagit bort ett övre tredje streck. Runa 4 består av en lodrät huvudstav. Från dess mitt är en knappt 2 mm lång bistav skuren snett nedåt vänster. Runan läses som **a**. Runa 5 läses som kortkvist-**s**. Därefter kommer ett skiljetecken i form av tre korta lodräta streck ovanför varandra. Vid 6 **u** syns tydligt hur runan först "linjerats upp" med tunna streck, varefter linjerna fördjupats genom att snedskäras från två sidor. Efter 7 **k** kommer ett skiljetecken i form av tre lodräta streck. Bistavarna i 8 **f** är raka. Huvudstaven i nasalrunan 9 **a** är djupt skurna. Runa 10 består av en lodrät huvudstav och en bågformad bistav, vars övre spets inte ansluter till huvudstavens topp, medan dess mitt är skuren in till huvudstaven något ovanför dess mitt. Runan är snarast **r**, sannolikt inte **b**. Till vänster om huvudstavens övre hälft i 12 **n** syns en i det närmaste lodrät "skisslinje". Runan 13 läses som **u**. Även här syns två svängda men i det närmaste lodräta skisslinjer. Därefter följer ett skiljetecken i form av fyra lodrätt ställda streck. De ensidiga bistavarna snett nedåt höger i 14 **a** är tunna men tydliga. Av runa 16 återstår knappt övre hälften av en huvudstav och ett stycke av en bistavsåge till höger om huvudstaven. Runan har varit **u** eller **l**, mindre troligt **r** eller **b**. Av runa 17 återstår ett 2 mm långt stycke av övre delen av en huvudstav. Därefter finns inga spår av ristning.

Tillvägagångssättet då runorna skars in visar att det inte rör sig om någon tillfällighetsinskrift. Inskriften har skurits in omsorgsfullt. Den har varit språkligt betydelsebärande och de små lodräta punkterna har fungerat som ordskillnadstecken. Runföljden **uas** kan återge den nusvenska imperfektformen 'var'. Runorna **uk** skulle kunna återge substantivet *ok*,

men en identifikation med bindeordet nusvenskt 'och' eller adverbet 'ock, också' är också möjlig. De skulle i så fall vara ett uttryck för en monoftongiserad form av det runsvenska *auk*. Den därpå följande runföljden har varit **farinu** eller **fabinu**, den senare mindre trolig på grund av den tredje runans form men i och för sig tänkbar eftersom den föregående runa är nasalrunan **ǫ** och den ibland före /b/ obetecknade nasalen kan ha markerats med **ās**-runan. Något övertygande förslag till tolkning av runföljden, i vilken ju eventuellt två ord kan dölja sig, kan jag inte ge. Eftersom **ǫ**-runan vid denna tid stod för nasalerat *a* vore en tolkning som anknyter till verbet *fa* (<**fanhan*) tilltalande. Att **ās**-runan här skulle stå för oralt *a* är osannolikt. En anknytning till det kortstaviga verbet *fara* är därför knappast tänkbar. Verb med sådan betydelse förekommer i magiska fördrivningsformler, där det onda, t.ex. en sjukdom, efter att ha manats fram, befalls att fara iväg. En tolkning av runföljden **ǫi?** som en rest av ett adverb med betydelsen 'alltid', jämför gotiskans *aiv* 'alltid' är därför inte heller trolig. Kanske står här runan **ǫ** som tecken för prepositionen *a* (tyskans *an*) 'på, i'. Det skulle då styra ett följande ord som börjat på **i**.

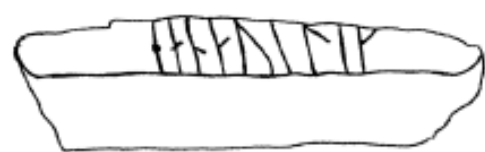
RUNSTEN FRÅN VISINGSÖ I SMÅLAND

I oktober 2000 registrerades en fragmentarisk runsten från byn Tunnerstad på Visingsö, Småland. Runstenens ursprungliga plats är okänd. Stensorten är mörkgrå till grön kvartsitisk sandsten med bruna nyanser. Stenen har närmast formen av ett avlångt rätblock. Längden är 66 cm, bredden 18 cm och tjockleken 10 cm. Runhöjden är mellan 10 cm (20 **a**) och 8 cm (25 **k**).

Stenens två breddsidor är ojämna. Runinskriften är ristad på de två plana smalsidorna. Ena ändan på stenen har en rå yta och är snett avhuggen eller avbruten och den andra ger intryck av att vara ursprunglig.



A: —? sakumpatlikihal



B: hanauilik

På A-sidan, 1,5 cm innanför kanten till kortsidan, finns rester av ett nu 6 cm långt lodrätt hugget streck. Dess topp och bas är borta i kantskador. Om strecket tjänat som en begränsningslinje eller utgjort en huvudstav i en **i**- eller ev. **t**-runa kan inte avgöras. Av A2 s (kortkvist-s) återstår 2 cm av huvudstaven. Bistaven i A14 **h** har form av en stor rund punkt på huvudstaven något litet nedanför mitten. Bistaven i 15 **a** är huggen snett uppåt höger. Dess vänstra del går något litet förbi huvudstaven. Efter A16 **l** finns inga spår av ristning.

På B-sidan har den 17 cm långa stenytan till vänster om B1 **h** inte varit ristad. B2 och B4 **a** har ensidiga bistavar snett uppåt höger. Bistaven i B1 **h** har formen av en djupt huggen rund punkt på huvudstavens mitt. I B5 **u** finns en 2 cm lång och 5 mm bred skåra vinkelrätt åt vänster från huvudstavens mitt. Ett studium i stativmikroskop av dess botten visar att den är en naturlig fördjupning. Huvudstaven och bistaven i B7 **l** är brett huggna. Detsamma gäller huvudstaven i B8 **i** och huvudstaven och bistaven i B9 **k**. På den 19 cm långa stenytan efter B9 **k** har inte några runor varit ristade.

Ristarens huggningsteknik är anmärkningsvärd. Kanterna i de första sex runorna och i huvudstaven i A7 **p** är skarpa och jämna. En del punktartade huggspår syns i bottnarna på huvudstavarna och bistavarna i dessa runor. Linjerna i runorna 7–25 är mer ojämnt huggna med tydliga punktartade huggspår. Kanterna är taggiga och ojämna. Det gör att de första sju runorna ger ett distinkt intryck, medan resten av inskriften har en mer diffus prägel. Runornas former talar dock för att en och samme ristare har huggit runorna.

Teckenuppsättningen karaktäriserar inskriften som en kortkvist-inskrift. Av futharkens 16 tecken uppträder 11 tecken i inskriften. Den saknar systemidentifierande runor som **a** och **b**, som är betydelsefulla vid en detaljerad analys av runvariant och för datering. Det ligger dock nära till hands att föra Visingsöstenen till den äldsta gruppen av kortkvistinskrifterna, representerade av t.ex. Rökstenen och Sm 114 Gursten. Det skulle innebära att inskriften skulle kunna dateras till 800-talet. I brist på tillräckligt många diagnostiska former bör en hitre gräns sättas till något århundrade senare. Möjligen talar också inskriftens placering på stenens smalsidor för en tidig datering. Ett observandum är dock att endast smalsidorna är lämpliga för ristning på Visingsöstenen.

Den del av inskriften som är ristad på baksidan, dvs **hanauilik**, är bevarad i sin helhet. Den kan orduppdelas på olika sätt. En kan vara **hana uil ik**, där det första ordet kan återge ett runsvenskt *hana*, pers. pron. 3. sg. fem. ack., **uil** skulle kunna vara 1 pers. sg. pres. ind. av *vilia* och **ik**, runsvenskt *ek* 'jag'. Denna del av inskriften uttrycker i så fall en viljeyttring hos ristaren. Runföljden kan också segmenteras **han a uilik**, där **han** står för pers. pron. *han*, **a** återge 3. pers. sg. av verbet *æiga* 'äga' och **uilik** avser det direkta objektet.

Om **hana** står för pers. pron. i fem. syftar det på något känt, antingen en person eller föremål med feminint genus. Inskriften på baksidan kan tolkas 'henne (eller den) vill jag ...' eller utgöra en del av en satsförkortning 'jag vill, att hon (eller den) ...'.

Det är osäkert om inskriften på framsidan är fullständigt bevarad. Ett stycke av stenen har ju gått förlorat vid ena kortändan. Om det lodräta strecket omedelbart intill kortsidan är en rest av en runa och inte någon begränsningslinje har runan varit **i**, **m** eller **t**, men knappast **l**. Den senare delen kan t.ex. delas upp i **pat liki hal**. Nyfyndet är en avlång sten, en häll, som i fornordiska språk mycket väl skulle ha kunnat benämnas *hal*. Ordet har i fornvästnordiskan maskulint genus, dvs *hallr*, men i fornsvenskan uppträder det med både maskulint och feminint genus. Runföljden kan tolkas 'att hällen må ligga' med verbet i pres. sg. 3. pers. konj. av fsv. *liggia*. Med tanke på skrivningen **liki** kan man inte utesluta en motsvarande form av verbet fsv. *læggia* 'lägga', dvs 'må (han) lägga hällen'. Runföljden kan också uppfattas som dat. sg. av subst. *lik*.

Början av inskriften på framsidan är problematisk. Runföljden **sakum** kan tolkas på flera sätt. Om den är predikat i en sats kan den återge pres. pl. 3. pers. ind. *sægia* 'säga', möjligen också konj. eller imperativ, dvs 'vi säger' eller 'låt oss säga'. Men den kan också stå för pres. sg. 1. pers. ind. 'jag säger'. Men **sakum** kan formellt också återge en dat. pl. av det fsv. subst. *sak*, fornisl. *sök*, 'rättsstrid, rättsak'. Dativ har ibland en instrumental funktion eller betecknar en beledsagande omständighet till en handling som ibland kan gränsa till orsak. Den brukar då bestå av ett huvudord jämte en bestämning (*obrutnum friþinum* 'med friden obruten', *at þrangalöso mali* 'i oträngt mål') eller av ett prepositionsuttryck som *at saklöso* 'utan att man gör sig skyldig till brott'. Även om det här

rör sig om en komprimerad steninskrift kan **sakum** knappast tolkas som 'på grund av brott'.

Något bra förslag till tolkning av inskriften kan jag inte ge. Förmodligen har ristaren med en del av inskriften velat uttrycka att stenen och det som hör samman med den skulle få ligga i fred och inte vanhelgas. Den kan i så fall ha utgjort en del av en grav.

Stenens proveniens är osäker. Men materialet i stenen stämmer väl överens med materialet i berggrunden i trakten runt Tunnerstad. Där ligger två av Smålands största gravfält från yngre järnålder. Förhållandet mellan de två gravfälten och de omkringliggande byarna är komplicerat, men utan tvivel finns det på något sätt ett samband mellan Tunnerstad och gravfälten. Inslagen i kulturlandskapet, fornlämningarna och ortnamnen visar att området varit betydelsefullt under förhistorisk tid och att det har haft en långvarig bebyggelsekontinuitet. Fyndet av Visingsöstenen är ur den synpunkten inte oväntat.

TEGELSTEN MED RUNOR FRÅN ÅRNÄS (ARANÄS) I VÄSTERGÖTLAND

I oktober 2000 påträffades ett tegelstensfragment med runor (fyndnr 2309) vid den arkeologiska undersökningen av det medeltida Aranäs i Forshems sn i Västergötland. Det låg i ett raseringslager, som hörde till en större stenbyggnad. Byggnaden har preliminärt daterats till början av 1300-talet. Fragmentets längd är 13 cm, bredd 12,5 cm och tjocklek 8,5 cm. Runhöjden är 6,5 cm (3 t). Runstreckens bredd är ca 1–1,5 mm. Runorna är placerade i två rader, den ena ovanför den andra. Den övre radens runor når med sina toppar upp till tegelstensens ena ursprungliga smalsida. Om runorna i den nedre raden ursprungligen varit ca 5 cm långa kan tegelstensens ursprungliga bredd beräknas till omkring 15 cm.

Runorna har ristats in i den mjuka leran, innan tegelstenen brändes. Ristningsbottnarna visar att linjerna har dragits med en trästicka med en smal och tvärt avskuren spets. I några fall har stickan hållits snett varigenom bottenarna fått vinklad form.

Bara några få runor av inskriften är bevarade. Den första runan i övre raden kan ha varit s. Av runan återstår i så fall andra och tredje ledet. Därpå följer **at** med ensidiga bistavar och ett



stycke av en runa som inte längre kan bestämmas. Runföljden ger inte någon begriplig mening. I den nedre raden återstår resterna av en **f**-runa och – förmodligen – av en **u**-runa. Mellan dessa finns ett stycke av övre delen av en lodrät huvudstav. Runorna är för få för att medge någon tolkning.

Drygt ett tiotal tegelstenar med runor finns bevarade. Tegel var något nytt för medeltiden och uppfattades säkerligen som en märkvärdighet. Redan det förhållandet och det skrivvänliga mjuka materialet kan ha lockat att rista in runor. Förmodligen har hantverkare gjort inskrifterna och deras skrivkunnighet har förmodligen berott på deras anknytning till kloster och kyrkor.

RISTADE GRAVKISTFRAGMENT FRÅN KLÅSTADS KYRKORUIN I ÖSTERGÖTLAND

I september 2000 påträffades fem ristade kalkstensfragment vid den arkeologiska undersökningen av ruinen av rundkyrkan Klåstad vid Klosterstad utanför Vadstena.

Fragment A påträffades under golvet till det förmodade vapenhuset, omedelbart till vänster om ingången, knappt en halv meter under nuvarande markyta. Materialet är av grov grå kalksten, ristningsytan något skrovlig, vilket kan bero på sekundär vittring. Samma vittringsbild visar fragmenten B–D. Hällen har rektangulär form och dess längd är 67 cm, bredden är 34 cm och tjockleken 10 cm. Hällens två långa smalsidor är streckhuggna, kortsidorna verkar sekundärt avhuggna. På ristningsytan syns rester av ornamentik i form av två eller ev. tre i varandra flätade slingor som framträder i halvrelief mot de nerbottnade mellanrummen. Ornamentiken avgränsas av en huggen linje längs vardera långsidan, vilket talar för att hällen utgör ett stycke av en sidohäll av ett gravmonument. Inga spår av runor finns.



Fragment B påträffades någon meter sydöst om grunden till vapenhuset omkring en halv meter under nuvarande markyta. Stensorten är grov grå kalksten, och ristningsytan är något skrovlig. Fragmentets längd är 36 cm, bredd 32 cm, tjocklek 10 cm. Runhöjden är 12,5 cm. Runorna är huggna i ett inskriftsband längs en delvis ursprunglig sida av monu-

mentet. De står med baserna inåt på en huggen ramlinje. Innanför inskriftsbandet finns rester av ornamentik i halvrelief.



Av 1 t återstår huvudstaven och högra bistaven samt vänstra bistavens ansättning mot huvudstaven. I 2 e är stingningen vittringsskadad och diffus. Huvudstaven i 6 e är tydligt stungen med en punkt. Av 8 a återstår nedre hälften av huvudstaven och nedre kanten av vänstra bistaven, resten är borta i kantskadan. Mellan 8 a och brottkanten är nedre punkten av ett kolonformat skiljetecken bevarat. Därefter finns inga spår av ristning.

Fragment C påträffades någon meter sydost om grunden till vapenhuset omkring en halv meter under nuvarande markyta. Stensorten är grov grå kalksten, ristningsytan något skrovlig. Längden är 36 cm, bredden 32 cm, och tjockleken 7 cm. Runhöjden är 10 cm.



Runorna är huggna i ett inskriftsband längs en ursprunglig sida. De står med baserna inåt på en huggen ramlinje. Innanför inskriftsbandet finns rester av ornamentik, som framträder i halvrelief mot de nerbottnade mellanrummen.

Vad som kan läsas är: —letu—, "... läto ...". Framför 1 l finns inga spår av ristning. 2 e är tydligt stungen med en punkt på huvudstavens mitt. Efter 4 u finns inga spår av ristning.



Fragment D påträffades som fyllnadsmaterial längst ner i ett dräneringsdike i sydvästra delen av koret. Stensorten är grov grå kalksten och ristningsytan är mycket skrovlig. Längden är 50 cm, bredden 45 cm och tjockleken 10 cm. På ristningsytan finns rester av ornamentik av två tunna band som uppåt

löper in mot varandra och bildar en palmettliknande avslutning. Banden hålls där samman av ett enkelt band. Fragmentet är resten av en gavelhäll till en gravkista.

Fragment E påträffades inmurat i ett trappsteg framför högaltaret i koret. Stensorten är grov grå kalksten. Fragmentets längd är 27 cm, bredd 21 cm och tjocklek 7 cm. Ristningsytan ger ett intryck av att vara

slipad eller polerad. På den finns rester av flätad ornamentik med nerbottnade ytor mellan slingorna. In- till ena brottkanten finns sannolikt rester av en ramlinje och topparna av tre huvudstavar vinkelrätt huggna mot ramlinjen. Den mellersta runan har möjligen varit **l**, **r** eller **b** eftersom en linje på platsen för en **l**-bistav är huggen från ramlinjen till brottkanten.



De här redovisade fynden jämte dem från 1999 (*Nytt om runer* 15 (2000; publ. 2001), 35 f.) visar att det på kyrkogården invid den första kyrkan av trä har funnits minst två runristade gravkistor. De kan i avvaktan på en mer precis datering tidfästas till 1000-talet eller början av 1100-talet.

KOPPARBLECK FRÅN SKÄNNINGE

Vid arkeologisk undersökning i kvarteret Abbedissan i Skänninge påträffades i mars 2000 ett kopparbleck med inristade runor på en breddsida. Blecket låg i ett ca en halv meter tjockt kulturlager, omrört i toppen men intakt i sin nedre del. Blecket låg tillsammans med skärvor av svartkeramik (Östersjökeramik, dvs 1000–1100-tal). Riksantikvarieämbetets metallkonservering avlägsnade 2001 beläggningar på bleckets baksida varvid ytterligare runor framkom.

Blecket består av en kopparlegering och har runor inskurna med ett vasst verktyg på framsidan och baksidan. Bleckets längd är 36 mm, bredd 14 mm och tjocklek 1 mm. Runhöjden är 14 mm. Den ena kortsidan är ursprunglig och har rundade hörn, den andra kortsidan är bruten i det närmaste rakt av. Brottkanten har möjligen följt en lodrätt skuren linje.

Nedre hälften av huvudstaven i A1 **l** är svagt vinklad åt höger. Huvudstaven står 1,5 mm till höger om den ursprungliga kortsidan. A2 **u** är ej stungen. A3 **f** är grund men säker, bistavarnas ansättning mot huvudstaven är borta i korrosionen. Av A-linjens runa 4 ans vid granskning i mikroskop en huvudstav under korrosionen. Nedre hälften består nu av en grund, tunn och något jackig linje. Från huvudstavens topp går en tydlig bistav skuren snett nedåt höger. Den når fram till en 5 × 5 mm stor korroderad förhöjning. Huruvida den därefter svänger in

under förhöjningen kan inte avgöras. Nedanför förhöjningen finns en lodrät linje av samma karaktär som den ovan nämnda jackiga linjen som utgör nedre delen av en bistav. Runan kan formellt läsas som **r** eller **u**. Runa 5 läses som en mycket smal **u**-runa, där övre spetsen utgår från toppen av huvudstaven men tunnas ut och når inte ner till bleckets nederkant. Runan 6 läses med viss tvekan som **n**, där större delen av den högt placerade dubbelsidiga bistaven finns på vänstra sidan av huvudstaven och endast är skuren något litet genom huvudstaven. Huvudstaven i A9 **i** är skuren genom bistaven i A8 **r**. I den 4 mm breda metallytan mellan A9 **i** och den avbrutna kortsidan av blecket finns inga spår av någon runa.



A: luf?unari—



B: —kbutrunaR

I den övre hälften av B-sidans vänstra brottkant finns en knappt iakttagbar förhöjning som kan vara rester av högra graden till en huvudstav. I B2 **b** är bistavens nedre spets ansatt ett stycke upp på huvudstaven. Nedre delen av bistaven i B5 **r** går in i och sammanfaller med nedre delen av huvudstaven i B6 **u**. Av B9 **R** är nedre hälften av runan täckt av kraftig korrosion. I mikroskop syns nedre hälften av huvudstaven och fragmentariska rester av två **R**-bistavar. Runans vänstra bistav når huvudstaven i B8 **a**.

Inskriften är inte bevarad i sin helhet. Början och slutet av den har gått förlorad då ena kortsidan av blecket bröts av. Men två ord i inskriften är helt bevarade, vilka i normaliserad form lyder *botrunaR* och *lyfrunaR*. Runblecket har haft till uppgift att åstadkomma sjukdomsbot.

Genom en jämförelse med liknande formler i runinskrifter och i eddadiktningen kan vi åtminstone rekonstruera något av det som gått förlorat. Runan **k** invid den avbrutna kortsidan kan vara resterna av det personliga pronominet 'jag'. Det har väl då föregåtts av ett predikat som bestått av verbet 'rista'. Inskriften kan då normaliseras *LyfrunaR rist iak, butrunaR*, "Läkerunor ristar jag, botrunor". Det skulle i så fall kunna för-

klara den iögonfallande användningen av runorna **r** och **R** i de två orden. Ristaren har valt att med enkeltskrivet **r** beteckna ändelsen **-R** i *lyfrunaR* och det initiala **r**- i *rist*. Genom runblecken har vi berikats med ytterligare ett exempel på benämningen *lyfrunaR* 'läkerunor', för att åstadkomma sjukdomsbot.

Addendum till *Nytt om runer* 12 (1997; publ. 1998), s. 28

RUNSTEN FRÅN EKEHAGENS FORNTIDSBY I NORRA ÅSARP,
VÄSTERGÖTLAND

I maj 1996 fick Runverket meddelande om att en runsten hade upptäckts i en rekonstruerad domarring vid Ekehagens forntidsby i Norra Åsarp. Stenarna i domarringen hade hämtats från en tomt i Norra Åsarps samhälle, sedan man där avslutat en arkeologisk undersökning av ett gravfält, fornlämning nr 29 och 30 i Norra Åsarps sn. Runstenens ursprungliga placering kan inte exakt avgöras. Men förmodligen har den varit rest i anslutning till gravfältet och det vägsystem som en gång kan ha lett ner från en förbindelse över Ätran över byn Alvared och ner mot runstenen Vg 181 vid Frugården. Inga uppgifter finns om den i äldre källor.

Runstenen togs bort från domarringen och placerades i en bod vid museet; och stenens sidor täcktes för att döda den kraftiga lav som täckte ytorna. Efter en försiktig rengöring undersökte jag och målade upp ristningen i maj 1998. 1999 gjorde jag en kompletterande granskning, då runstenen placerades inne i receptionsbyggnaden på Ekehagens forntidsby.

Stenen är av gråbrun glimrande skiffer, som mycket lätt skivar sig. Stora skikt av ristningsytan har därigenom gått förlorade. Dessutom finns många bompartier på ristningsytan. Runstenens längd är 155 cm, bredden är 87 cm och tjockleken 17 cm. Runhöjden är 8 cm. Minst 8–10 cm av stenens topp saknas i en skada, som är gammal av brottytans karaktär att döma. Omkring 20 runor eller rester av runor kan iakttagas. Ristningslinjerna är nu mycket grunda och utvittrade. Runorna står med baserna inåt i en runslinga som följer stenens kontur. Ristningen har förmodligen haft samma utformning som runstenen Vg 182 Hög, Skattegården i Norra Åsarps sn. I så fall har den ur fågelperspektiv sedda run-

slingan börjat med en huvud längst ner till vänster på ristningsytan och löpt längs stenens sidor och i dess nedre högra del svängt in mot ristningsytans mitt och där avslutats i en stjärtformad rundel. Inskriften läsas: —**ifi:r??spi:stein:—?:e?—?—?—u—**.

Före 1 **i** finns inga spår av ristning. Ristningsytan är där bortskalad. Det är inga spår av bistavar i anslutning till runa 1, varför den läses **i**. Efter 3 **i** är ett skiljetecken i form av ett kolon, där nedre punkten är borta i en stor avflagring. Nedre hälften av huvudstaven och benet i bistaven i 4 **r** är borta i en stor avflagring, som också tagit bort nedre delarna av runorna 5–6 samt tredje ledet i 7 **s**. Av 9 **i** återstår huvudstavens övre hälft, och det finns inga spår av några bistavar. Efter 9 **i** har funnits ett skiljetecken i form av kolon, nedre punkten är nu bortflagrad. Det finns inga spår av någon högerbistav i 11 **t**. Avståndet till 12 **e** är relativt stort, vilket kan tyda på att en högerbistav har gått förlorad. 12 **e** är tydligt stungen med en punkt. Efter 14 **n** har det funnits ett skiljetecken i form av ett kolon. Övre punkten är nu borta i skadan i toppen av stenen. Av runorna 15 och 16 återstår nedre hälfterna av huvudstavarna. De är mycket grunda. Det finns inga spår av bistavar. Efter runa 16 finns ett skiljetecken i form av ett tydligt kolon. 17 **e** är tydligt stungen med en punkt. Runorna 18 och 19 består av grunda huvudstavar, inga spår av bistavar. 21 **u** är grund men säker. Därefter följer en stor avflagring. Samma avflagring har drabbat runorna 4–7.

Runföljden 1–3 har ingått i namnet på den man som reste stenen. Det kan noteras att ett antal mansnamn på *-fi* av kortnamnskaraktär är be-lagda på västgötska runstenar, t.ex. *Bofi*, *Gufi*, *Sefi* (gen. *sifa*), *Tofi*, *Vifi* (ack. *vifa*).



Avdelningsdirektör Helmer Gustavson
Runverket vid Riksantikvarieämbetet, Stockholm