

»Århundradets brakteat» – kringfyndet av en unik tionde brakteat från Söderby i Danmarks socken, Uppland

Av Jan Peder Lamm, Hubert Hydman och Morten Axboe

Lamm, J. P., Hydman, H. & Axboe, M. 1999. "Århundradets brakteat"—kringfyndet av en unik tionde brakteat från Söderby i Danmarks socken, Uppland. ("The bracteate of the century"—the find of a unique, tenth gold bracteate at Söderby, Uppland.) *Fornvännen* 94. Stockholm.

During a metal detector survey in 1995 at the site of the 1876 hoard of nine Migration Period gold bracteates from Söderby another bracteate was discovered. It had been crumpled when deposited and was carefully documented with silicone rubber casts and electrotypes before unfolding was successfully attempted. The bracteate shows a rich, unique imagery. In the central pictorial field a human figure is struggling with a snake, surrounded by stylized animals. The border zone shows traces of other animals together with two men, apparently dead, who form a link to several gold foil figures (*guldgubbar*). The importance of the find is emphasized by its vicinity to *Mora Sten* (Mora Stone) where Medieval Swedish kings were proclaimed, and to the *Långhundraleden*, the waterway to Old Uppsala.

Jan Peder Lamm, Statens historiska museum, Box 5428, SE-114 84 Stockholm, Sweden
jan-peder.lamm@historiska.se

Hubert Hydman, Riksantikvarieämbetet, Box 5254, SE-114 84 Stockholm, Sweden
hubert.hydman@raa.se

Morten Axboe, Bredevej 87, DK-2830 Virum, Denmark
m_axboe@image.dk

Fyndet, dess förhistoria och kontext

Fredagen den 13 oktober 1876 utfördes dikesgrävning i ett för nyodling bestämt kärrdrag på rusthållaren J. A. Nilssons mark i Söderby i Danmarks socken i Uppland, ca 10 km SO om Uppsala i östra Mellansverige (fig. 1–2). Tvärt emot vad dikesgrävorna med hänsyn till datum och veckodag kanske befarat kom den dagen att bli en verklig lyckodag. Under grävandet hittade de nämligen en gulds katt som av staten kom att inlösas med 126 svenska kronor – en redig summa för den som då tjänade ungefär 1,50 om dagen. Säkert letade man både länge och systematiskt och lämnade inte platsen förrän man trodde sig ha funnit hela skatten. Fyndplatsen bedömdes nog därefter som

ointressant, varför dess exakta belägenhet föll i glömska.

Skatten (fig. 3) som nu tillhör Statens historiska museum (SHM) i Stockholm (inv. 5802) bestod av nio guldbrakteater (hängsmycken av amulettkaraktär) från folkvandringstiden (IK 176 och IK 522) samt ytterligare några små guldföremål. Den uppfattades genast i vetenskapliga kretsar som synnerligen intressant, inte minst eftersom det var första gången som några guldbrakteater hittats i uppländsk jord. Från tidigare var endast ett anknytande fynd bekant inom landskapet – en efterbildning av en romersk guldmedaljong från Tunalund i Hjärsta sn (IK 193), ett lösfynd framkommet 1817, också det i SHM (inv. 420).



Fig. 1. Karta över samtliga brakteatfynd. Platsen för Söderbyfyndet utmärks med en stjärna. Efter Hauck 1986, med tillägg. — Finds of Scandinavian gold bracteates. The Söderby find is indicated by a star. Adapted from Hauck 1986.

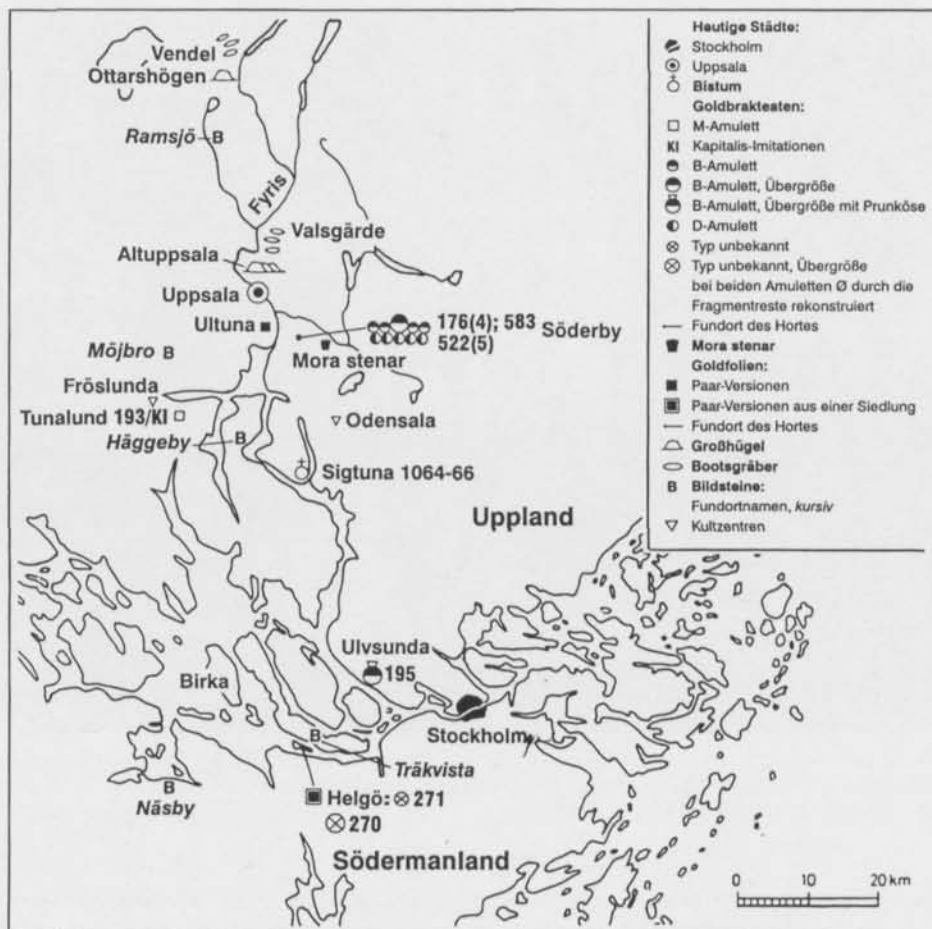


Fig. 2. Söderbyfyndet och valda fornlämningar i Fyrisådalen och östra Mälaronrådet. Teckning H. Lange efter förlaga av Karl Hauck. — Map of the Fyriså valley and the eastern part of the Mälars basin, showing Söderby and selected monuments. Drawing H. Lange.

Redan inom ett halvår presenterades det nya fyndet av Hans Hildebrand (1877) i *Vitterhetsakademiens Månadsblad*, *Fornvännens* direkta föregångare. Han kunde då berätta att brakteaterna var av två dittills okända varianter av de av Oscar Montelius 1869 definierade brakteattyperna B och D. Av B-typen (fig. 4a) fanns fyra stämpelidentiska exemplar, med som centralmotiv en mansfigur som tycks utföra en baklängesvolt (IK 176) medan av D-typen (fig. 4b) fanns fem likaså stämpelidentiska exemplar med ett likarmat kors som centralmotiv (IK 522). Fyndet står alltjämt i fokus för brakteatforskningen (se t.ex. Arrhenius 1980,

1995; Axboe & Hauck 1985 s. 115 f.; Wexell 1997).

Efter 119 år återupptäcktes fyndplatsen hösten 1995. Härvid hittades en tionde brakteat (fig. 6). Den nya brakteaten (inv. 33022) är av B-typ och betydligt större och tyngre än de tidigare påträffade. Den är till sitt bildinnehåll så märklig att den av prof. Karl Hauck betecknats som »århundradets brakteatfynd» (personlig kommunikation).

Det nya fyndet gjordes inom ramen för det av SHM bedrivna s.k. efterundersökningsprojektet, vars syfte är att landskapsvis inventera äldre skattfynd med avseende på fyndomstän-



Fig. 3. Söderbyskatten med den hopskrynkade nyfunna brakteaten längst till höger. Foto (liksom följande) G. Hildebrand. — The Söderby hoard with the still crumpled newly-discovered bracteate on the extreme right. All photos in this paper SHM, G. Hildebrand.

digheter och kontext. I projektet ingår fältarbete med metalldetektorer (Lamm 1996, 1997). Projektet kan uppfattas som en fortsättning på det s.k. Skattfyndsprojektet som under åren 1977–1986 bedrevs på Gotland av RAGU, Riksantikvarieämbetets dåvarande lokalkontor därstädes (Östergren 1989).

Undersökningen i Söderby genomfördes med bl.a. metalldetektor och ingick som ett led i projektets Upplandsdel. Den möjliggjordes genom anslag från två privata stiftelser (Berit Wallenbergs Stiftelse och Marcus och Amalia Wallenbergs minnesfond) samt genom medel som allmänheten offrat i dammen i Guldrummet på SHM.

Undersökningen utfördes av förste antikvarie Lisa Ahlqvist med aktivt stöd från markägaren Gunnar Karlsson och arrendatorn Bengt Karlsson. Markägaren blev så intresserad av grävningföretaget att han, efter det att den tionde brakteaten påträffats, bekostade det ma-

skinella arbetet vid en arkeologisk efterundersökning av fyndplatsen. Vid detta tillfälle av-söktes en 1 800 m² stor yta med metalldetektor och undersöktes 320 m² fördelat på 4 schakt med maskinell avbanning. Inga fornyfynd eller andra spår av forntida aktivitet på platsen konstaterades härvid (Rundqvist 1996).

Den nya brakteaten var då den påträffades skrynkad och hoprullad och dess ögla, som hittades ett 20-tal meter ifrån densamma, uppenbarligen avsiktligt bortsliten. En titt på de tidigare hittade brakteaterna visar att flera av dessa också utsatts för våldsam behandling, i vilken bortslitning av öglor ingått. I detta avseende vill jag fästa uppmärksamheten på ett fynd om fem brakteater från Finnekumla i Rångedala sn, Västergötland (IK 427–428) där fyra exemplar berövats sina öglor (fig. 5). Till-sammans utgör Söderbybrakteaterna en spännande kollektion, i vilken det av stilistiska och hantverksmässiga skäl synes sannolikt att såväl

den nyfunna B-brakteaten som de tidigare kända D-brakteaterna bör kunna attribueras till samme mästare. Från de nämnda skiljer sig de återstående B-brakteaterna bl.a. genom att – och detta är unikt i brakteatsammanhang –

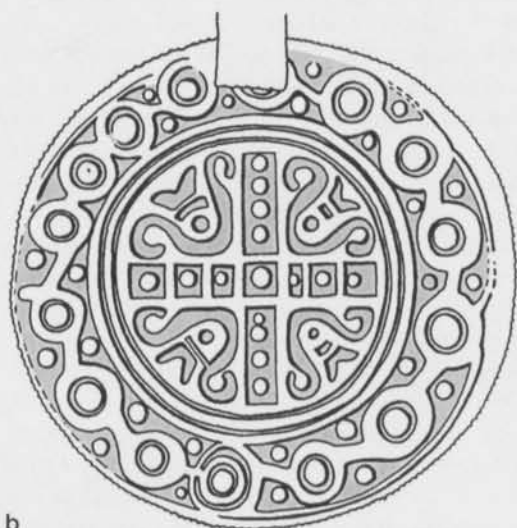
ha öglor som endast är pånitade och saknar lödning. Samtliga brakteater har dock motiv som synes ha samband med kulten av guden Oden.

Den nyfunna brakteaten är 62,5 mm i diameter och väger 15,06 gram. Redan då den påträffades stod det klart att den i vissa detaljer avvek från alla tidigare brakteater – över 900 är kända. De utgör med sin bildriktedom en av våra största ikonografiska skatter från järnåldern med högt informationsvärde om dåtidens trosföreställningar. De kan från den synpunkten väl jämföras både med de gotländska bildstenarna och med de s.k. guldgubbarna som är kända från platser som Helgö i Mälaren, Slöinge i Halland och Sorte Muld på Bornholm.

På den nya Söderbybrakteaten kunde man se att det i den yttre bård som omger amulettens centralmotiv fanns människoframställningar som mycket erinrade om vissa guldgubbar. Detta var sensationellt – för första gången syntes en klar koppling mellan dessa båda föremålsformer föreliggande. Också i övrigt föreföll brakteaten ha ett vimlande bildinnehåll – ett vimmel som dock var av svårtillgänglig art eftersom föremålet var så förvridet. Det stod redan från början klart att brakteaten som informationsbärare var något alldeles extra och att det var ytterst angeläget att avslöja dess hemligheter. Detta lät sig dock inte så lätt göra eftersom brakteaten var så hopknycklad och skör att det kunde befaras att den skulle kunna gå sönder om man försökte att räta ut den – till detta kom den etiska frågan (jfr Corfield 1968) i vad mån det kunde anses försvarligt att genom uträtning utplåna spåren av den sannolika offerhandling som förorsakat deformationen. I samråd med konservator Hubert Hydman på Riksantikvarieämbetets tekniska avdelning (Atm) beslöt vi därför att före en eventuell uträtning försöka att göra ett så bra silikonavtryck av brakteaten att detta skulle kunna användas som mellanled vid framställandet av en galvanisk kopia. Denna skulle i sin tur dokumentera brakteatens tillstånd före uträttningsprocessen. Hydman redogör nedan för detta tålamodsprövande och noga fotodokumenterade arbete. Detta gav ett mycket



a



b

Fig. 4. Exemplifiering av de tidigare funna brakteaterna. a) B-brakteat, analysteckning av Bengt Händel; b) D-brakteat, teckning H. Lange. — Söderby: Samples of the previously found bracteates. (a) B-bracteate (drawing B. Händel); (b) D-bracteate (drawing H. Lange).



Fig. 5. Fyra brakteater med avslitna öglor ingår i skattfyndet från Finnekumla, Rångedala sn, Västergötland (Göteborgs Stadsmuseum, GAM 2009–2012). — Gold hoard from Finnekumla, Västergötland, including four bracteates with detached loops.

lyckat resultat. Genom att tillämpa denna metod visade det sig möjligt att att »räta ut» brakteaten och i galvaniskt utförande få fram en så gott som exakt avbild av densamma sådan den sett ut i helt skick. För att ytterligare effektivisera dokumentationstekniken lät Hydman försilvra den ena av de bägge galvaniska kopior som först framställdes. Detta visade sig vara en god metodik eftersom man på den försilvrade ytan med tusch lätt kunde framhäva ornamentikens detaljer med god kontrast (fig. 6). De galvaniska kopiorna kunde sedan för kompletterande studium sändas till prof. Karl Hauck i Münster och mag. art. Morten Axboe i Köpenhamn, vilka är huvudansvariga inom det tyska forskningsprojekt som bearbetar och i katalogdelarna (IK) till atlasverket *Die Goldbrakteaten der Völkerwanderungszeit* publicerar alla brakteater. I och med galvanokopieringen hade brakteatens tillstånd dokumenterats så säkert att samtliga inblandade nu ansåg det försvarligt att gå vidare i arbetet med brakteaten och att våga sig på ett försök att veckla upp den.

Härigenom skulle man också få möjlighet att mot originalet kontrollera kvaliteten på galvanokopian och dessutom få fram detaljer som på grund av direktkontakt mellan vissa ytor på brakteaten inte hade kunnat dokumenteras i silikonavdraget. Hydman utförde också denna arbetsetapp med största framgång. Han lyckades veckla upp brakteaten och tillverkade sedan med denna som modell nya omgångar av galvaniska kopior. Arbetsprocessen har noga fotodokumenterats (fig. 7). På grundval av foton och fotostater samt besiktning med mikroskop och med hjälp av de galvaniska kopiorna kunde slutligen en bildtolkning göras i samarbete mellan Morten Axboe, Hubert Hydman, Jan Peder Lamm och museets tecknare Cecilia Bonnevier (fig. 9–10). Hydman har också påvisat förekomsten på brakteaten av »graffiti» som rimligen tillkommit i en wodooliknande, uppenbarligen skändande seans innan brakteaten slets sönder och rullades ihop (fig. 11). För läsningen av bilderna som redovisas nedan står Morten Axboe.



Fig. 6. Den nyfunna brakteaten som den såg ut vid påträffandet, lagd mot ett försilvrat och med tusch ifyllt exemplar av den första generationen av galvanokopior. — The newly-discovered bracteate as found, lying on a silvered and inked electrotype from Hydman's first series.

Brakteaten har en pålödd enkel bandformig ögla, vars skänklar fortsätter ett stycke in över brakteatens kant. Normalt brukar brakteatöglorna vara rörformiga och endast nudda kanten. I sammanhanget skall nämnas att sam-

ma typ av öglor förekommer på de i fyndet ingående D-brakteaterna medan öglorna på dess övriga B-brakteater är ännu mera primitivt utförda, i det att de överlappar kanten och har nitats fast vid brakteaten. Vad beträffar



Fig. 7. Kopieringens förlopp. *a*) det intakta fyndet; *b*) formen med applicerat silikonavtryck; *c*) galvanokopia av koppar; *d*) försilvrad och ituschad galvanokopia. — Hydman's experimental series. Above, the crumpled bracteate; below from left to right, the silicone rubber mould, electrotype and silvered and inked electrotype.

öglornas utförande synes Söderbybrakteaterna därmed vara helt unika i sin primitivitet. Öglan på den nyfunna brakteaten är så infäst att bildframställningen blir vriden ca 140° i förhållande till lodlinjen. Man ser torson av en människoliknande figur med i ena handen en orm och i den andra en stav. Under denna figur kan man i gyttret av djuornamentik urskilja fyra odjur. Centralmotivet omges av en bård bestående av en kedjeliknande inre och en figurornerad yttre zon som kantas av en pålodd pärlad filigrantråd. Den yttre zonen är indelad i flera olika fält med djur- och flätornamentik. Den domineras nedtill av två från varandra orienterade människofigurer.

Det skulle dröja ända till 1945 innan det första Söderbyfyndet skulle kompletteras med något nytt brakteatfynd från Uppland. Då fann man en enstaka B-brakteat i Ulvsunda i Bromma sn (IK 195). Intressant nog hade denna exakt samma »voltigörmotiv» som Söderbyfyndets B-brakteater – måhända är den rentav utförd av samme mästare? Under 1960-talets grävningar i verkstadsområdet på Helgö hittades slutligen ytterligare ett par fragmentariska guldbrakeater (IK 270–271). I likhet med den nya Söderbybrakteaten har den ena av dessa

(IK 270) ursprungligen varit mycket stor (diam. ca 90 mm).

Söderbyskatten har sådana kvalifikationer att den måste betraktas som en inte helt obetydlig faktor vid bedömandet av den politiska och kultiska scenen i Uppsalaområdet under folkvandringstidens slutskede. För Uppland är skatten fortfarande unik eftersom det ingår brakteater i den. Härtill kommer att brakteaterna är så många och ikonografiskt så innehållsrika att kombinationen måste tolkas på samma nivå som och i jämförelse med de allra största av Nordens övriga brakteatskatter. I diskussionen måste man också inbegripa de övriga i fyndet ingående guldföremålen. Dessa består av en ringböjd ten, en långsmal gulds spiral och en knappliknande spiral med ena änden omböjd till en ögla. Dessa föremål kan givetvis också tillsammans med brakteaterna ha varit inkomponerade i en collier eller ett pectorale (jfr Haucks rekonstruktion av en tänkbar motvarighet från Gudme på Fyn; Hauck 1998a–b). Spiralen har för övrigt en parallell i det stora norska guldfyndet från Sletner, Eidsberg i Østfold i vilket närmare 20 brakteater ingår (Mackeprang 1952 s. 138f.; Skaare 1995 text-

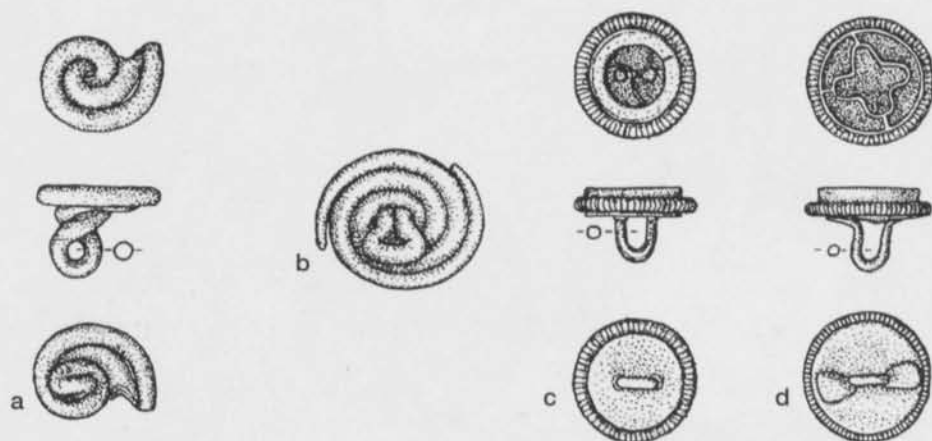


Fig. 8. Knappar till svärdspärlor. *a*) spiralknappen av guld från Söderby; *b*) spiralknapp från Torning Vesterhede, Jylland, Danmark; *c*) guldknapp med infattade granater från Djurgårdsång, Skara landsförsamling, Västergötland (SHM 6563); *d*) guldknapp från Öveda, Etelhem sn, Gotland (SHM 2747). Teckningar C. Bonnevier. — Gold buttons for sword-beads. (*a*) the gold spiral button from Söderby; (*b*) gold spiral button from Torning Vesterhede, Jutland, Denmark; (*c*) gold button with garnet cloisonné from Djurgårdsång, Västergötland (SHM 6563); (*d*) gold button from Öveda, Gotland (SHM 2747). Drawings C. Bonnevier. Scale 1:1.

fig. s. 24). Den ögleförsedda spiralen (fig. 8a) har också sin motsvarighet i ett fynd från Torning Vesterhede på Jylland (Mackeprang 1952, Pl. 23:10) i vilket sju D-brakteater ingår (fig. 8b). Till storlek och konstruktion erinrar spiralknapparna om de små öglenitar, ofta av guld med infattade granater, som i på kontinenten gjorda fynd ibland finns infattade i folkvandringstida svärdspärlor (Menghin 1983, Abb. 82). Några knappar av denna typ är för övrigt också kända från svenska fynd (fig. 8c-d).

Fyndplatsen för Söderbybrakteaterna ligger i dag mellan kartans 40- och 45-meterskurvor. Dess näromgivning är från fornlämningssynpunkt långt ifrån isolerad, men här har några bebyggelse lämningar med säker datering till folkvandringstiden dock ännu inte kunnat påvisas. Vid tiden för depositionen hade fyndplatsen sannolikt karaktären av en för offerhandlingar väl ägnad våtmark, kanske en grund sjö. Skatten antyder att det funnits en betydande folkvandringstida bebyggelse i närområdet, men var den som ägde de offerade brakteaterna kan ha haft sin hemvist förblir tills vidare en öppen fråga. I ett större sammanhang är det ett intressant faktum att den för kungavalen under medeltiden så viktiga Mora äng med Mora Sten ligger söder om Sävjaån endast ca 2 km öster om fyndplatsen. För att valet skulle legitimeras måste den vid Mora ting nytillsatte kungen lyftas upp på denna sten (KLN 14:690). När denna gamla rit började tillämpas är dock okänt. Platsens läge i Atundaland på gränsen till Tiundaland måste haft största betydelse som ett mellan de båda största svealändska folklanden placerat rämärke, vilket ganska naturligt utvecklades till mötesplats när man behövde sammankalla både tiunda- och attundalänningarna (Blomqvist 1993, s. 61). Erik Dahlberg visar i sin teckning till Sveciaverket en vidarekoppling därifrån mot maktcentret Gamla Uppsala. På Dahlbergs tid fanns inte den skog som i dag skymmer sikten. Långt bort mot horisonten skymtar man Uppsala högar (jfr Lindqvist 1925, fig. 50). På norra sidan om Sävjaån ligger Danmarks by med en arkeologiskt belagd betydande folkvandringstida bebyggelse (Wexell 1997,

s. 235). På 500-talet e.Kr. då Söderbyskatten deponerades utgjorde Sävjaåddalen en krök på den s.k. Långhundraleden som från Östersjön bildade den främsta kommunikationsleden mot Uppsala. Vattenståndet i denna del av leden låg då kring 8 m ö.h., vilket innebär att Mora äng då låg ca 2 m ö.h. Platsen för Mora sten existerade alltså redan då rent fysiskt sett. De inom närområdet förefintliga lokalerna med sannolikt större betydelse har markerats på kartan (fig. 2).

Jan Peder Lamm

Teknisk beskrivning av kopiering och utvärdering av Söderbybrakteaten och härvid gjorda iakttagelser

Efter att brakteaten genomgått en första undersökning i mikroskop och rengjorts i avjoniserat vatten och etanol vägdes och fotograferades den. Därefter beslöt vi att göra ett silikon-gummiavtryck av bildytan för att se om ett sådant skulle kunna underlätta tolkningen av det myller av slingrande linjer som täckte den sönderrivna och ihopskrynkade brakteaten.

Sedan alla sprickor och håligheter i ytan fyllts igen med renat bivax (för att förhindra att det lättflytande silikon-gummit skulle kunna tränga in och fastna i originalet), penslades ytan med ett tunt lager av flytande tvåkomponents silikon-gummi (Wacker RTV-M457 + 3 % T40). Nästa dag, då massan stelnat, lossades det tunna gummiskinet försiktigt och fästes med vax på en glasskiva. Därefter »förgylldes» silikonet med bronspulver för att lättare kunna ljussättas och fotograferas.

Trots att detta första avtryck inte återgav mer än cirka 70 procent av ytan, räckte det för att kunna konstatera att brakteaten var ihopvriden på ett sådant sätt att i princip hela framsidan var åtkomlig för inpenstring med silikon. Det stod också klart att fastän brakteaten var så sönderriven och full av sprickor så passade brotten i den väl ihop och inga större bitar saknades.

Sedan avtrycket lagts under mikroskop och man för första gången kunde följa linjerna i de slingrande djurkropparna och den övriga ornamentiken bestämdes att tid skulle läggas

på att försöka göra ett nytt och bättre avtryck, som skulle kunna avslöja fler detaljer och tjäna som form för en galvanokopia. Fördelen med en sådan kopia är att den återger brakteaten i rättvänd och positiv form (till skillnad från silikonavtryckets spegelvända, negativa bild, där konkaver är konvexer och vice versa). Dessutom kan kopian förses med olika patinerings eller ytbehandlingar som gör det lättare att avläsa ytan, eller så kan den bearbetas mekaniskt för att förtydliga olika detaljer i bildframställningen.

Ett bättre avtryck skulle kunna åstadkommas, dels genom att följa och markera alla sprickor så att dessa senare kunde sammanfogas korrekt, dels genom att göra ett så jämntjockt silikonskinn som möjligt, vilket skulle underlätta att få bort skrynlor och veck utan att störa själva bilden.

Till att börja med belades alla kanter och sprickor med sytrådstunna »korvar» rullade av s.k. knådsilikon (Wacker M1470 + 2 % T40) som till konsistensen påminner om mjuk modeller. Vidare spacklades ett mycket tunt och jämnt skikt av knådsilikon i alla skarpa veck och djupa håligheter (där flytande silikon skulle fastna eller ge ett ojämnt skikt). Därefter penslades de återstående ytorna med tunnflytande silikon (Wacker RTV-M457 + 1,5 % T40). Eftersom den tunnflytande silikonerna vill rinna ner från toppar och samla sig i gropar måste den yta som skulle beläggas hållas i horisontellt läge och byggas upp fläckvis och i mycket tunna skikt som fick hårdas mellan penslingarna. Till sist spacklades ett mycket tunnt skikt knådsilikon över hela ytan för att utjämna olikheter i skiktjockleken. Samtliga moment utfördes under mikroskop.

Efter att silikongummiskiktet försiktigt lossats från brakteaten lades det upp med den bildförsedda sidan nedåt mot en plexiglasskiva. Denna hade koncentriska ringar för att göra det lättare att sträcka ut det tunna skinnets och hålla det på plats med hjälp av specialslipade klädnypor. I detta läge fogades sprickorna samman med hjälp av knådsilikon som spacklats ut i ett tunt lager på en liten plexiglasbit vilken lades på från baksidan och hölls på plats med en klämma tills silikonet härdat.

Att sprickornas kanter kom rätt i förhållande till varandra kunde lätt kontrolleras från framsidan, och eftersom silikon inte fäster i plexiglas, kunde den lilla plastbiten utan problem avlägsnas från baksidan efter härdningen.

När så samtliga sprickor blivit ihopfästa återstod att förvandla det visserligen nu sammanhängande, men fortfarande knöliga och sladdriga silikonskinnets till en någorlunda plan, symmetrisk och stadig brakteatform. Eftersom silikongummit är synnerligen flexibelt så lät det sig utan större problem töjas eller komprimeras där så behövdes för att kompensera för den uttöjning av guldets som skett då brakteaten vreds ihop och slets isär.

Det tunna silikonskinnets lades åter på plats med framsidan mot plexiglasskivan. Därefter försågs baksidan med ett cirka 1 mm tjockt, jämnt lager av knådsilikon och det hela pressades sedan fast mot en centimetertjock platta av härdat silikongummi med hjälp av limklämmor.

Nästa steg för att underlätta bildtolkningen var att, med silikonavtrycket som form, framställa en galvanokopia av koppar. Jag skall inte här gå in i detalj på framställningen av en sådan kopia, men i korta drag går det till så att den yta på silikonformen som skall avformas beläggs med ett elektriskt ledande pulver. Därefter sänks hela formen ner i ett förkopplingsbad och elektrisk ström kopplas på. Det börjar då bildas ett kopparskikt som får växa till önskad tjocklek. Formen tas sedan ur badet och kopparavtrycket tas loss. Kopian kan sedan t.ex. förgyllas eller patineras för att få samma yta som originalet (betr. tekniken jfr Benner Larsen 1984).

På grund av silikongummits suveräna förmåga att återge minsta detalj hos originalet och genom att kopparn fyller ut formen praktiskt taget atom för atom, så får man med denna metod en mycket god kopia, som i minsta detalj återger ytan hos originalet (fig. 7).

Eftersom silikonformen kan användas upprepade gånger så framställdes flera kopior som behandlades på olika sätt. En förgylldes för att efterlikna originalet i ursprungligt skick; en annan patinerades för att få fram en gråskala som skulle underlätta tolkning och

fotografering; en tredje försilvrades och konturerna fylldes i med en spetsad märkpena under mikroskop. Några kopior gjordes tunna och mjukglödgedes för att ytterligare kunna planas ut i veckade och svårtolkade partier.

När dessa kopior och en hel del fotodokumentation hade gjorts beslöts det att vi skulle våga oss på att rätta ut originalet, för att man skulle kunna komma åt de återstående delarna av bildytan som fortfarande doldes i djupa veck – detta under förutsättning att det kunde göras utan att man behövde mjukglödga brakteaten eller att den skulle deformeras, spricka eller skadas på annat sätt. Avsikten var inte heller att göra den helt plan utan bara att rätta ut den så pass mycket att man skulle kunna komma åt att betrakta alla ytor i mikroskop, inklusive baksidan, som till större delen varit dold.

Arbetet utfördes under mikroskop och till en början med hjälp av specialgjorda verktyg av mjukt trä, plast och gummi. Men det visade sig snart att fingrarna var de bästa verktygen under det känsliga arbetet med att rätta ut brakteaten.

Då arbetet slutförts och brakteaten i sin nya skepnad fotograferats och granskats i detalj öppnade sig möjligheten att komma åt att göra en ytterligare något bättre galvanisk kopia. Formtagning och kopiering gick till på samma sätt som förra gången, men större omsorg lades ner på skarvar och på att få en jämnare ytterkant. Avtrycket av pärltråden som ligger runt kanten på brakteaten styrdes upp med en ring av 1 mm mässingstråd. Efter att flera galvanokopior framställts i den nya formen visade det sig att många nya detaljer kunde läggas till tolkningen av bilden, men att flera frågetecken fortfarande återstår, särskilt i de övre yttre fälten där bilderna fortfarande är mycket svåra att tyda, dels på grund av de skador de fått när öglan slitits loss och brakteaten vridits samman, dels genom att man avsiktligt tycks ha försökt utplåna och skada en del av bilderna (fig. 11).

När man i mikroskopet studerar det på analysbilden bruna, ormliknande djuret (fig. 10a) till vänster om hängöglan ser man att något trubbigt verktyg tryckts och pressats direkt mot djurets hals så att en djup grop uppstått,

och att samma trubbiga spets (ungefär så trubbig som spetsen på en kulspetspena) nästan helt utplånat konturerna av djurets kropp. Det är svårt att tro att en sådan skada skulle ha kunnat uppstå oavsiktligt. Guldlegeringen är så hård att det krävs kraft och precision för att åstadkomma en så djup grop helt innanför konturerna på ormens hals. Om man sedan går vidare ner till den gula människofiguren så ser man en ganska djup blank rispa tvärs över halsen samt rispor mot benen och eventuellt mot könsorganen. Det ser också ut som om det trubbiga verktyget tryckts mot hjärtraktens så att en liten grop med en spricka i botten har uppkommit.

Då man fortsätter till den bruna människofiguren till höger så finns där ett liknande trubbigt avtryck just framför ansiktet samt framför och på högerarmen. Vidare syns tydligt två små trekantiga märken (som från en något tillplattad knivspets) mot hjärtat och en kort men djup rispa mot könsorganet.

Fortsätter man uppåt längs högernsida till en punkt ungefär mitt emellan den lila foten och det gula huvudet ser man där ett par liknande trekantmärken. Även på centralfigurens huvud, hjärta och könsorgan finns trekantmärken, liksom på det klockformade blå djurhuvudet därunder.

Brakteaten är ett jordfynd och har på ytan ett stort antal små repor och skador. Naturligtvis kan vart och ett av dessa små märken och rispor vara slumpens verk, men sammantaget tyder de på en avsiktlig skadegörelse. Måhända skulle man kunna göra liknande iakttagelser på andra brakteater.

Hubert Hydman

Billederne på Söderbybrakteaten

Det er usædvanligt at en nyfunden brakteat stiller os overfor et helt nyt motiv. Som regel minder de om brakteater vi kender i forvejen, eller er simpelthen præget med samme stemmel som et ældre fund. Men med Söderbybrakteaten har vi ikke blot fået et nyt præg, men oven i købet et motiv vi ikke har set før. I

den løbende fortegnelse over guldrakteater vil den få nummeret IK 583.

Beskrivelse. Söderby-brakteaten (fig. 9a) måler nu 62,5 mm i diameter, og de to fragmenter vejer tilsammen 15,06 g. Selv efter udretningen er den stadig noget bulet og uregelmæssig, og den har oprindelig været lidt større, ligesom der også kan mangle lidt af pladen ved øskenen. Den er den fjerdestørste brakteat der er fundet i Mellemsverige, hvor den kun overgås af brakteaterne fra Ulvsunda i Uppland (ca. 82 mm i diameter; Mackeprang 1952, pl. 5:13; IK 195) og Viby i Närke (71 mm i diameter; Mackeprang 1952, pl. 14:12; IK 381), samt af et randfragment fra Helgö der oprindelig har været hele 90 mm i diameter (Axboe 1982 Nr. 299a; IK 270). Ganske vist kendes der også større brakteater både i Skåne, på Öland og på Gotland, men til gengæld viser den nye Söderby-brakteat usædvanligt mange figurer.

Som alle andre folkevandringstids-brakteater er den nye brakteat præget på en matrice, hvor motivet var tegnet i negativt relief. Selvom det centrale billedfelt er omgivet af en bort med forbundne, punktfyldte cirkler og

udenom igen af en zone med flere menneske- og dyrefigurer, så er hele brakteaten præget i een omgang: Både det centrale billedfelt og randzonerne var med i billedstempet. Efter prægningen er guldblade skåret til langs kanten og forsynet med en perlet randtråd der er loddet fast til pladens forside, og med en 7 mm bred, smalt kanneleret øsken. Øskenen er både på for- og bagside forlænget til et ca. 8 mm langt øskenfæste.

Brakteaten er præget på en meget tynd guldblade, højst 0,2 mm tyk. Det har åbenbart givet problemer ved fremstillingen: Pladen har flere steder måttet repareres med påsatte lapper. De fleste sidder på bagsiden (fig. 12a-b), men der er også en enkelt lille lap på forsiden – hvis man ser på brakteaten som en urskive, sidder den helt ude ved randen svarende til kl. 8. Den går en lille smule op på randtråden og må altså være sat på senere end denne. På den anden side er alle lapperne passet så fint ind i billedets relief at de nok må skyldes den guldsmed der fremstillede brakteaten: Man kan tænke sig at han har lagt den halvfærdige brakteat tilbage i matricen mens han reparerede den, for ikke at ødelægge billedpræget.



a



b

Fig. 9. Den nyfundne brakteaten från Söderby. a) Åtsidan; b) dekor på åtsidan, teckning C. Bonnevier. — The newly-discovered Söderby bracteate. (a) obverse; (b) imagery, drawn by C. Bonnevier. Scale 1:1.

Sådanne reparationer kendes også fra andre brakteater (Axboe 1982, s. 27–29), blandt andet på den fragmenterede B-brakteat og alle D-brakteaterne i den del af Söderby-fundet der blev fundet 1876. En af D-brakteaterne (inv.nr. 5802 A7) har desuden to små lapper på forsiden.

Både randtråden og øskenens bagside virker lidt slidt. Brakteaten må altså have været i brug før den blev nedlagt i jorden. Også de 9 brakteater fra 1876 virker let slidt.

På de fleste brakteater er motivet tegnet med opstående relief der ofte er indrammet med en konturlinie. Dette ses tydeligt på B-brakteaterne i den gamle del af Söderby-fundet (fig. 3, 4a). Den nye Söderby-brakteat er usædvanlig derved at hovedvægten er lagt på konturlinierne. Samtidig er der så mange figurer i billedfeltet at deres konturer mange steder smelter sammen; disse partier er markeret med gråt på fig. 9b. Herved kommer figurerne til at stå forsænket i billedfladen, eventuelt med et let hvælvet relief indenfor konturerne.

Sammen med det tæt pakkede billedfelt, sammenfoldningen og det nye motiv er det med til at gøre det vanskeligt at udrede hvad brakteaten forestiller. Foruden fotografiet i fig. 9a har vi derfor lavet en række tegninger. Fig. 9b viser konturlinierne så vidt de kan udredes, for desværre er noget gået tabt på grund af den hårdhændede behandling brakteaten har været ude for. I fig. 10a er de enkelte figurer i billedet markeret med farve, og i fig. 10b har vi fjernet konturlinierne og desuden forsøgt at supplere nogle af de detaljer der er gået tabt.

Billedfeltets motiv. Det centrale billedfelt er kun ca. 32 mm i diameter, men rummer alligevel 6 figurer. I den nederste del ses en mandfigur, der på fig. 10a er markeret med gulbrunt. Han er vist med hovedet nedad; det er tilsyneladende tegnet i profil mens kroppen ses forfra. I hovedet er der et tydeligt rundt øje, en stregformet mund og en mere gådefuld streg foran øjet. Krøllen bag mandens nakke er utvivlsomt hans hår; sådanne oprullede og eventuelt flettede mandsfrisurer kendes fra mange andre brakteater.

Arme og ben er bøjede, og det ser ud til at hver arm er flettet ind under knæet på det tilsvarende ben. Begge hænder er tydeligt tegnet med en markeret tommelfinger og tre yderligere fingre. Mandens venstre ben og fod kan ses med sikkerhed, mens hans højre fod og den nederste del af benet er for stærkt beskadiget til at kunne rekonstrueres sikkert. Man ser også at han er klædt i en stramtsiddende dragt med lange ærmer og med bælte eller blusekant midt på livet. I sin venstre hånd har han en kort stav, der på fig. 11a er gul, mens hans højre hånd griber efter en slange, der er lyseblå på tegningen. Den vender sit åbne gab mod mandens ansigt, mens dens krop slynger sig om hans hals. På fig. 11a har vi markeret dens halespids ud for hans ansigt, men denne tolkning er kun et forslag: Der kan også være tale om hans næse eller noget der kommer ud af munden på ham.

Gruppen af mand, slange og stav omgives af 4 dyr. De er stærkt stiliserede og kan være svære at finde hoved og hale på, men de har slægtninge både på andre brakteater og på fibler og andre smykker der er udsmykket med dyreornamentik i Stil I.

Bedst bevaret er de to dyr der er markeret med rødt og grønt, mens detaljerne på det blå og det gule dyr er mere problematiske. Det røde dyr ligger med hovedet pegende nedad ved kanten af billedfeltet. Over hovedet kommer en krop der bøjer ind mod midten; dens bagste del er delt med en langsgående streg. Kroppen støder op til et ovalt lår der fortsætter nedad til en fod med to tæer: En lang der går helt frem til dyrets hage, og en kort der krummer bagud. På den side af kroppen der vender ind mod centrum, sidder desuden en skulder. Herfra kommer et forben der går under kroppen og ender i en fod med 3 tæer, som ligger langs med billedfeltets rand og peger tilbage mod dyrets krop.

Det grønne dyr på fig. 10a er større end det røde, men det er opbygget på samme måde. Hovedet har krumme kæber eller måske et bredt næb der peger opad ved den venstre kant af billedfeltet. Under det kommer hals og krop med en langsgående indre linie. Kroppen ender med et lår der når helt ned til man-



Fig. 10. Den nyfundne brakteaten. *a*) Analystekning av dekoren; *b*) tentativ rekonstruktion av dekoren. Teckningar C. Bonnevier. — (*a*) Analysis of the motifs; (*b*) tentative reconstruction. Drawing C. Bonnevier.

dens stav, og som fortsætter med en opadpegende fod med 4 fremadvendte tæer plus en lille krum tå der bøjer bagud. Desuden har dyret et forben der denne gang går hen over kroppen og slutter med en fod med 3 tæer ved billedfeltets venstre kant; desværre er partiet omkring skulderen dårligt bevaret.

Resten af det centrale billedfelt er stærkt beskadiget og usikkert at tolke, men der ser ud til at være yderligere to dyr. Hovedet på det gule dyr er der ingen tvivl om – her er øjet en stor hjælp for identifikationen. Også et ben med tilbagebøjet fod, der ses noget bag hovedet, er sikkert, men det mellemliggende parti er revnet og meget bulet og kan ikke udredes. Længere nede, ind mod mandens sædeparti, ligger yderligere et dyrehoved, der er mørkeblåt på fig. 10a. I modsætning til de andre er det klokkeformet med åbent gab; tilsvarende hoveder findes på en gruppe C-brakteater og enkelte D/F-brakteater (Mackeprang 1952, pl. 7:6, 7, 9, 14–17, 18:31, 20:8; IK 46, 64, 103, 123, 226, 317, 327, 363,1-2, 523). Over det, op mod det grønne dyrs hoved og det gule dyrs fod, ligger et dyrebent med bøjet fod der kan have hørt sammen med det blå dyrehoved via en S-bøjet krop.

Bortens motiver. Udenfor den række forbundne cirkler der omgiver det indre billedfelt, følger endnu en zone med figurer. Det der først springer i øjnene, er noget helt usædvanligt blandt brakteater: De to mænd der ses ved brakteatens nedre rand. De er begge vanskelige at udrede i alle detaljer fordi denne del af brakteaten er ret bulet. Den bedst bevarede, der er gul på fig. 10a, har en tydelig højre hånd med markering af tommelfingeren; derimod er det usikkert hvordan hans venstre arm slutter. Benene ser ud til at have forskellig længde. Den Y-formede figur på hans bryst må markere en jakke eller bluse der er åben fortil. Den brune mand er vanskeligere at tolke fordi brakteaten her er både bulet og revnet, men både hoved, ben og fødder er sikre, og der ser ud til at være arme og måske antydning af dragt.

De to mænd er skilt fra resten af den ydre borte med radiære streger. Over dem har der tilsyneladende ligget et antal dyr, men her er brakteaten så dårligt bevaret at kun enkelte detaljer kan tolkes.

Til højre for øskenen ses et dyrehoved; det er gult på fig. 10a. Hovedet (med øje) og halsen er ret sikre, og halsen ser ud til at dele sig

i krop og forben. Men her er pladen både bulet og revnet, så fortsættelsen af dyret kan ikke ses. Længere nede i samme side er der rester af et fletværkslignende mønster som kan have været to sammenslyngede dyr; i hvert fald ser man nederst en tydelig dyrefod (lilla) og måske en anden fod med en bagudvendt tå, der ikke er markeret med farve på tegningen. Resten af denne side af borten er meget bulet, men det er ikke sandsynligt at disse fødder har hængt sammen med det gule dyr øverst; så vil det blive alt for langt.

I den anden side ses et tydeligt dyrehoved (brunt på fig. 10a) med tilhørende hals. Halsen ser ud til at fortsætte forbi den radiære linie der ellers afgrænser den opad, men her er der en dyb og bred fure i pladen der kan have ødelagt noget. Lidt længere oppe kommer endnu en radiær linie, der begynder ved bortens ydre konturlinie og så vidt jeg kan se, ikke når helt ind til dens indre kontur. Herover er der flere radiære linier, hvilket viser at denne del af borten ikke har rummet et fletværk svarende til det i den anden side. Derimod er der en række dybe og brede tværfurer der måske stammer fra en bølgeformet, slangeagtig krop, som antydtes på fig. 10b. Det er dog meget usik-

kert. Øverst bliver de bevarede liniestumper mere takkede op mod øskenen; her kan der måske have ligget et dyr, svarende til den lilla fod i den modsatte side.

Et forslag til rekonstruktion. Med en mand, en slange og yderligere fire dyr i det indre billedfelt og to mænd og måske 4–6 dyr i randzonen bliver den nye Söderby-brakteat nok det mest komplicerede brakteatpræg, vi kender. I fig. 10b har vi prøvet at supplere de bevarede detaljer for at vise hvordan motivet *kan* have set ud. I midterfeltet er mandens højre ben og fod rekonstrueret, og de manglende dele af det gule dyr er suppleret med det røde dyrs krop, lår og bagben som forbillede. Derimod er det begrænset hvad man kan sige om de ødelagte dele af den ydre bort. Her har fantasien fået lidt friere tøjler!

Brakteaterne fra Söderby: Tekniske ligheder. De ti brakteater i Söderbyfundet blev begravet som et samlet fund, efter alt at dømme engang i første halvdel af 500-tallet (Axboe 1998). Som tidligere nævnt er de allesammen kun let slidt, og det er derfor sandsynligt at de også blev fremstillet på nogenlunde samme tidspunkt. Og ser man nærmere efter, er der meget der kan tale for at alle brakteaterne blev fremstillet af samme guldsmed.

Det er i hvert fald nærliggende når man sammenligner den nye brakteat med D-brakteaterne (fig. 4b). Et tydeligt fællestræk er bortzonerne af forbundne cirkler med et punkt i midten som mangler paralleller på andre brakteater. Også øskenerne er beslægtede med deres tætstillede, smalle og skarprykkede vulste, selvom de næppe er skåret fra samme guldbånd: Mens øskenen på den nye brakteat er 7,0 mm bred og har 8 parallelle vulste, er der kun 6 vulste på D-brakteaternes øskener der er 5,1–5,3 mm brede. Til gengæld er det et tydeligt fællestræk at alle disse øskener fortsætter et godt stykke ned på både for- og bagsiden af brakteaterne. Og endelig kan man sammenligne blandingen af kontur og forsænkethed relief i D-brakteaternes dyrehoveder med mange af detaljerne på den nye brakteat.

Det er vanskeligere at vise en forbindelse til



Fig. 11. Graffiti på brakteatens åtsida. Teckning C. Bonnevier efter skiss av Hubert Hydman. — Slashes on the obverse. Drawing C. Bonnevier after a sketch by H. Hydman.

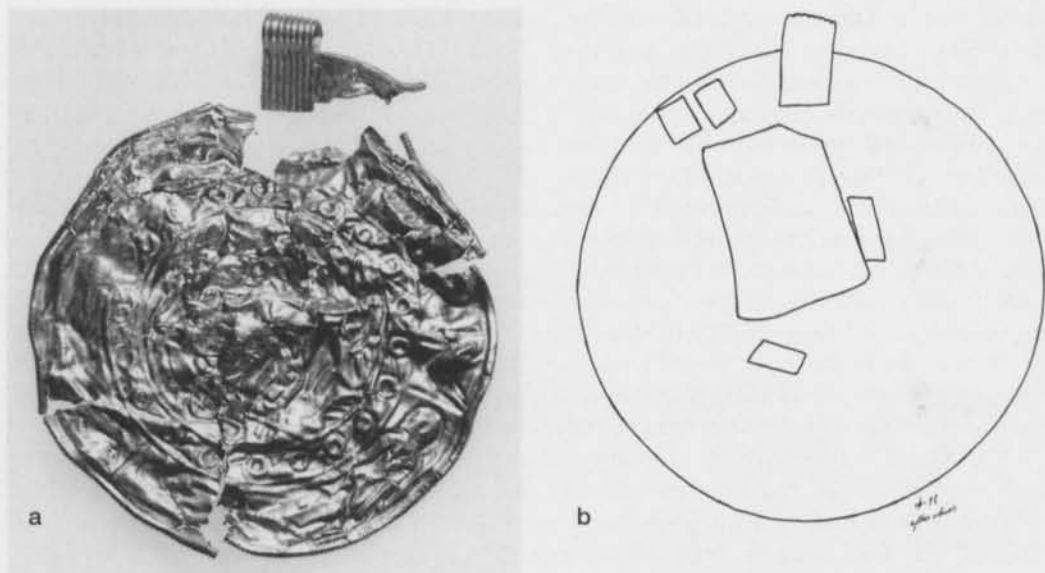


Fig. 12. *a*) Frånsidan med reparationer; *b*) konturteckning med lagningar. Teckning Cecilia Bonnevier. —
 (a) Reverse with repair patches; (b) outline drawing by C. Bonnevier.

de andre B-brakteater i fundet (fig. 4a). Man kan pege på de mange påsatte lapper, der ganske vist også kendes fra andre brakteater, men som er usædvanligt talrige på Söderby-brakteaterne. Mere generelt kan man sige at de to B-præg der er repræsenteret i Söderby, begge adskiller sig fra næsten alle andre brakteater: Det nye præg er helt unikt, mens B-brakteaterne fra 1876 kun er nært beslægtede med en brakteat fra Ulvsunda i Uppland (Mackeprang 1952, pl. 5:13; IK 195) og en fra Lau backar på Gotland (Mackeprang 1952, pl. 5:12; IK 104). Tilsvarende er alle øskenerne i Söderby-fundet utraditionelle sammenlignet med brakteater fra andre fund. De to bevarede øskener på B-brakteaterne fra 1876 har ganske vist ikke den samme kannelering som på de andre brakteater i fundet, men også deres øskener er forlænget på for- og bagside, og de er – helt usædvanligt – nittet fast til brakteatpladerne.

Metallet i brakteaterne fra 1876 er blevet analyseret af Birgit Arrhenius (Arrhenius 1980). Hun konkluderede at B-brakteaterne og de 3 af D-brakteaterne havde så ens en sammensætning at de kunne være fremstillet under eet, mens de to sidste D-brakteater inde-

holdt mere sølv end de andre og derfor måske var fremstillet ved en anden lejlighed (Arrhenius 1980, s. 445). Man må dog også kunne forestille sig at de er fremstillet samtidig med resten, blot af guld fra en anden barre. Men metalanalysen kan altså tale for en sammenhæng mellem B-brakteaterne og i hvert fald nogle af D-brakteaterne.

Den nye brakteat er blevet analyseret på flere steder: På øskenen, på randtråden, på selve pladen og på en af de påsatte lapper (Säfström 1995). Resultaterne er forbløffende forskellige: Guldindholdet var ca. 80 procent på øskenen, ca. 82–90 procent på pladen og ca. 84 procent på reparationen. På randtråden viste målingerne et sted kun ca. 61 procent guld, mens et andet sted indeholdt ca. 91 procent guld. Det skal sammenlignes med Arrhenius' analyser der viste 92–96 procent guld. De meget forskellige tal kan dog skyldes at der er brugt forskellige metoder: Arrhenius lavede en kemisk analyse af en lille metalprøve fra hver brakteat, mens den nye brakteat er undersøgt med scanning-elektronmikroskop, der kun analyserer genstandens overflade hvor der er risiko for påvirkning fra omgivelserne

og for kemiske ændringer i selve genstanden. Det må derfor kræve yderligere undersøgelser af hele fundet hvis metalanalyser skal kunne bidrage til diskussionen af en eventuel værkstedssammenhæng mellem den nye brakteat og resten af fundet.

Vi kan dog sige at der er et tydeligt slægtskab mellem den nye brakteat og de tidligere fundne D-brakteater i udformningen af øskener og bortzoner, og at Arrhenius' metalanalyser kan tale for en sammenhæng mellem de andre B-brakteater og en del af D-brakteaterne. Accepterer vi at alle brakteaterne er fremstillet af samme mand, tegner der sig billedet af en guldsmed der brugte utraditionelle løsninger til fastgørelse af sine øskener, og som ganske vist havde problemer med prægningen af de store og tynde brakteater, men som også forstod at reparere de mange revner med fint tilpassede lapper. Og både han og de andre personer man må forestille sig deltog i den indholdsmæssige og kunstneriske udformning af motiverne, viste stor selvstændighed i forhold til tidens andre brakteater.

Slutning. Hvis brakteaterne i Söderbyfundet både er fremstillet og nedlagt sammen, er det nærliggende at tro at de også blev båret som et sæt. Det er oplagt at forestille sig den nye brakteat som det pragtfulde og indholdsmættede midterstykke i et stort halssmykke, omgivet af de andre brakteater. Men der er et problem: 1876-fundet rummer 9 brakteater, og det vil give en skæv ophængning hvor man – i hvert fald nu om dage – ville foretrække et symmetrisk arrangement. Det er muligt at der simpelthen mangler en brakteat; en af B-brakteaterne er jo kun delvist bevaret, og både den og to andre brakteater mangler deres øskener. Som alternativ kan man forestille sig at brakteaterne har være båret som to kæder, for eksempel med den nye brakteat og de fire andre B-brakteater i den ene række og de fem D-brakteater som en række for sig. Under alle omstændigheder må man tro at brakteaterne har været adskilt af (ikke bevarede) perler, knuder eller løkker på snorene for ikke at glide ind over hinanden (Axboe 1999).

Brakteater er sjældne i Uppland. Den der

har ejet Söderby-brakteaterne, må have skilt sig klart ud fra mængden, ikke bare socialt men også i religiøs indsigt. Både de enkelte brakteaters udformning og samspillet mellem dem må bygge på lige så grundige overvejelser som dem vi langt senere møder i den middelalderlige kirkekunst. Hvem der end har båret brakteaterne, har det været en person der tilhørte den sociale og religiøse elite her i det centrale Uppland, hvor vi også finder så vigtige pladser som Gamla Uppsala og Mora Stenar.

Tak til Det Letterstedtske Selskab i Danmark for rejsemidler til den endelige undersøgelse af Söderby-brakteaten.

Morten Axboe

Referenser

- Arrhenius, B. 1980. Eine Untersuchungsreihe von schwedischem Brakteatengold. *Frühmittelalterliche Studien*, 14, s. 437–462. Berlin-New York.
- 1995. Women and Gold. On the role of women in society at the time of the Great Migrations and their relationship to the production and distribution of ornaments. *Produktion og samfunn. Beretning fra 2. nordiske jernaldersymposium på Granavolden 7.–10. mai 1992*. Varia 36. Universitetets Oldsaksamling, Oslo.
- Axboe, M. 1982. The Scandinavian Gold Bracteates. *Acta Archaeologica*, 52, 1981 (1982), s. 1–100. København.
- 1998. The chronology of the Scandinavian gold bracteates. *The Pace of Change: Studies in Early Medieval Chronology*. Red. J. Hines, K. Høiland Nielsen & F. Siegmund. Oxbow monographs. Oxford.
- in press. The function of medallion imitations and gold bracteates in Scandinavia, with some thoughts on the background for the deposition of the large gold hoards. *Roman gold and the development of the early Germanic kingdoms*. Stockholm.
- Axboe, M. & Hauck, K. 1985. Hohenmemmingen-B, ein Schlüsselstück der Brakteatenikonographie. *Frühmittelalterliche Studien*, 19, s. 98–130. Berlin-New York.
- Benner Larsen, E. 1984. *Electrotyping*. The School of Conservation. København.
- Blomkvist, N. 1993. Långhundraleden som läsebok. Landskapet berättar historien. *Långhundraleden, en seglats i tid och rum*. Uppsala.
- Corfield, M. 1988. The reshaping of archaeological metal objects: Some ethical considerations. *Antiquity*, 62, s. 261–5.
- Dahlberg, E. 1716. *Svecia Antiqua et Hodierna*.

- 1966. *Teckningarna till Svecia Antiqua et Hodierna II: Uppland*. Stockholm.
- Hauck, K. 1986. Die Wiedergabe von Göttersymbolen und Sinnzeichen der A-, B- und C-Brakteaten auf D- und F-Brakteaten exemplarisch erhellt mit Speer und Kreuz. *Frühmittelalterliche Studien*, 20, s. 474-512.
- 1998a. Die runenkundigen Erfinder von den Bildchiffren der Goldbrakteaten. *Frühmittelalterliche Studien*, 32, s. 28-56. Berlin-New York.
- 1998b. Der Kollierfund vom finischen Gudme und das Mythenwissen skandinavischer Führungsschichten in der Mitte des Ersten Jahrtausends. *Die Alamannen und Franken bis zur 'Schlacht bei Zül-pich' (496/97)*. Red. D. Geuenich. Hoops Ergänzungsbände 19, s. 489-544. Berlin-New York.
- Hauck, K. & Axboe, M. 1990. Zwei neue Goldbrakteaten aus Bornholm und Holstein. *Frühmittelalterliche Studien*, 24, s. 71-120. Berlin-New York.
- Hildebrand, H. 1877. Brakteatfyndet från Uppland. *KVHAA Månadsblad*, 61-62, s. 393-399. Stockholm.
- IK = Hauck, K. (udg.), Axboe, M., Düwel K. & v. Padberg, L. *Die Goldbrakteaten der Völkerwanderungszeit. Ikonographischer Katalog 1-3*. Münstersche Mittelalter-Schriften Bd. 24/1-3. München 1985-89.
- KLNM = *Kulturhistoriskt lexikon för nordisk medeltid*. Artikeln Mora sten av Jan Liedgren. Malmö.
- Lamm, J. P. 1996. Efterundersökningsprojektet. *En årskrönika från Statens historiska museer 1995*, s. 16. Stockholm.
- 1997. Jackpot för efterundersökningsprojektet. *En årskrönika från Statens historiska museer 1996*, s. 18-19. Stockholm.
- 1999. The bracteate of the century - the new find of a unique Migration Period bracteate in Uppland, Sweden. *The Making of Kingdoms. Anglo-Saxon Studies in Archaeology and History*, 10, s. 157-160.
- Lindqvist, S. 1925. Erik Dahlbergs teckning av Mora sten. *Fornvännen* 20.
- Mackeprang, M. B. 1952. *De nordiske Guldbrakteater*. Jysk arkæologisk Selskabs Skrifter II. Århus.
- Menghin, W. 1983. *Das Schwert im frühen Mittelalter*. Stuttgart.
- Montelius, O. 1869. *Från järnåldern*. Stockholm.
- Rundqvist, E. 1996. *Arkeologisk efterundersökning 1995 och 1996 med metalldetektor av UP, Danmarks sn, Söderby 2:2 (4), övre Skogshagen (Skogshagen)*.
- Säfsström, A. 1995. *Analysrapport*, December 1995. Statens historiska museer, Institutionen för konservering, Analysenheten. Stockholm.
- Skaare, K. 1995. *Norges mynthistorie*. Oslo.
- Wexell, A. 1997. Slinkbacken. Ett gravfält från yngre järnålder i Uppland. *Till Gunborg. Arkeologiska samtal*. Stockholm Archaeological Reports Nr 33.
- Östergren, M. 1989. *Mellan stengrund och stenhus. Gotlands vikingtida silverskatter som boplatsindikation*. Theses and papers in Archaeology 2. Institute of Archaeology. University of Stockholm.

Summary

During a systematic re-examination of Swedish treasure caches a gold bracteate was found in 1995 at Söderby, Uppland, where a Migration Period hoard with e.g. nine bracteates had been discovered in 1876. The site lies centrally in Uppland in the vicinity of the Mora Stone (*Mora Sten*) where medieval Swedish kings were proclaimed, and adjacent to the *Långhundraleden*, the now dried-up waterway then leading to Old Uppsala.

The newly-discovered bracteate had been crumpled when deposited, and although it showed vestiges of unique imagery, many de-

tails could only be guessed. Preliminary experiments with silicone rubber casts confirmed the iconographic importance of the representation. After consideration of the ethical aspects it was decided to unfold the bracteate, but only when its present state had been documented as thoroughly as possible. This was done with silicone rubber casts which served as moulds for electrotypes. Once the unfolding had been successfully completed, the electrotypes also eased the difficulty of deciphering the imagery of the bracteate.

Dominating the central picture field is a

male figure with arms and legs intertwined. In one hand he holds a short staff, in the other a snake which has its head turned toward him and its tail around his neck. The rest of the picture field shows four stylized animals. The border zone, which was also included in the design of the matrix die, shows two men apparently dead and traces of several animals, only fragments of which can be deciphered. The shape of the two men forms an interesting link to the cut-out gold foil figures (*guld-gubbar*).

The newly-discovered bracteate is likely to have been made by the same hand as the pre-

viously found D-bracteates showing similar circle-and-dot borders. A connection to the other B-bracteates in the hoard is possible, but harder to prove. It seems, however, relevant to interpret the set of amuletic pendants as a consciously composed iconographic unity.

At the deposition the loop of the large bracteate was detached and the whole crumpled. Before that, the pictorial field was slashed, perhaps to "kill" the images before the hoard was sacrificed.

A German version of this paper with the addition of a discussion of the iconology by Karl Hauck will appear in *Frühmittelalterliche Studien*, 34.