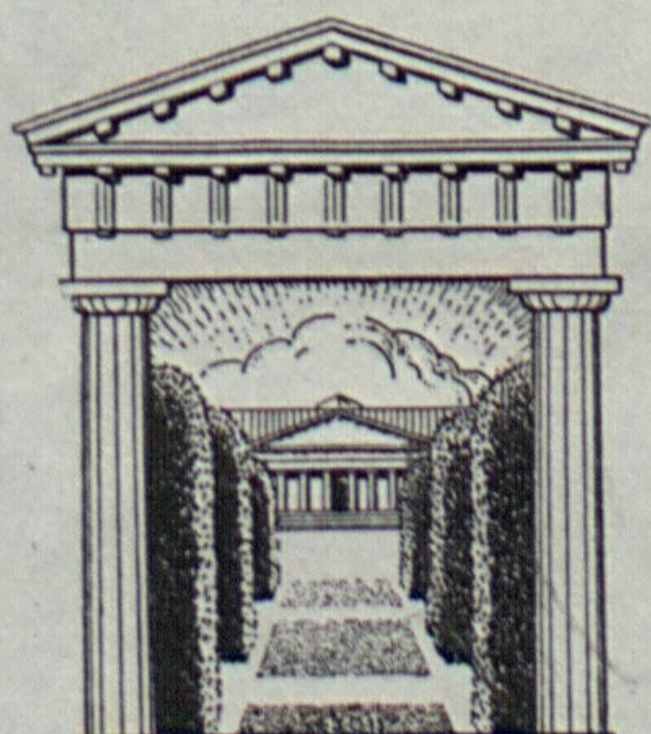


Olof Östergren
2/3 31

Utg. Johan Gustaf Liljegren A. 1. 20.



EX LIBRIS
OLOF ÖSTERGREN

UNIVERSITETS-
BIBLIOTEKET
UMEÅ

Östergren

D1106

RUNSTAFVEN

OCH DESS

SINNEBILDER;

SAMT

PÅSKDAGS-TAFLA

FÖR 1000 ÅR.

(Med en större lvis Tabell)

G. W. Beck
1773

STOCKHOLM,

TRYCKT HOS P. A. NORSTEDT & SÖNER,

1829.

REVUE DE LA FRANCE

1850

REVUE DE LA FRANCE

1850

REVUE DE LA FRANCE

1850

Handwritten scribbles

REVUE DE LA FRANCE

REVUE DE LA FRANCE

1850

BRIYHTTR:

Runstafven och dess sinnebilder.

Runstafven, fordom kallad Primstafr, var gamla Nordboarnas beständiga Almanach, allmänt känd, både till inrättning och bruk, ända fram mot slutet af 1600:talet. På denna utmärkas veckans dagar med de 7 Runorna: $\Psi \text{ N } \text{P} \text{ † } \text{R} \text{ † } \text{Y} \text{ *}$, i samma ordning så ofta upprepade, som veckor äro i året; och antyder således en af dem Söndag, den följande Måndag, den 3:dje Tisdag o. s. v. hela året igenom; följaktligen när Runan för Söndagen i ett år, eller så kallade Söndagsbokstafven, är gifven, så äro äfven de andra veckodagarne i ordning derefter bestämda; t. ex. 1829 är † Söndag, R Månd., Ψ Tisd., o. s. v. 1830 P Sönd., † Månd., o. s. v. 1831. N Söndag, men Skott-

åren gäller en söndags-bokstaf (t. ex. Ψ år 1832) före den 24 Febr., och en annan ($*$ år 1832) derefter till årets slut $*$).

Mot vissa af dessa veckodagstecken äro vid behöfliga dagar stälde vissa af de 19 Runorna $\Psi \text{ N P } \neq \text{ R } \Psi *$
 $\dagger \dagger \dagger \dagger \text{ B } \Gamma \Psi \text{ A } \dagger \text{ X } \Phi$ eller så kallade Gyllentalstecknen, att utvisa de dagar, då nytändning inträffar, hvilka tecken likaledes så ofta och på de afstånd upprepas, som nytändningarne i året fordra. Då t. ex. (på de Gamla Runstafvarne) beräknas för 1829, är Gyllentalet Φ , som finnes vid d. 5 Jan., 3 Febr., 5 Mars, o. s. v. att utmärka det nytändningar vid dessa dagar in-

$*$) Emedan den endast hvart 4:de år insatte, så kallade *Skottdagen* inskjutes utan att hafva der till sitt betecknande någon Runa eller bokstaf, hvilket gör en dags, och således en Söndags-bokstafs, rubbning för det följande af året.

träffa; för 1830 ¶ d. 23 Jan., 21 Febr., o. s. v. (På andra nya, för vår tid mera lämpade är ¶ Gyllental för 1829, * för 1830, o. s. v.)

Denna Calender-Staf utmärkte derjemte med särskilta tecken och sinnebilder de hushålls-göromål och högtider, som på bestämd dag i året skulle iakttagas. De hufvudsakligaste och vanligaste voro följande:

Hornen vid Jultiden utmärka Julfröjdens fortvarande, under hvilken våra Förfäder brukade dricka ur horn.

24 Dec. *Lindebarnet med strålande hufvud* — Christi födelse eller Julafton.

26 Dec. *Några stenar* — St. Stephani dag och dödssätt.

27 Dec. *Örnen* — Evang. Johannis sinnebild och dag.

28 Dec. *Svärdet* — Menlösa Barns dag.

1 Jan. *Knifven* — Christi omskärelse.

6 Jan. *Stjernan*, som ledsagade de 3 Visse Män — Trettondedagen.

13 Jan. *Krönta hufvudet* — St. Knuts dag.

Omstjelpa hornet — Julölet utdrucket och Högtiden slut.

19 Jan. *Biskopsstafven* — Biskop Henriks värdighets-tecken: Han blef ihjälslagen i Finland.

Trefotade stolen — Första eller Vintertingstiden.

24 Jan. *Dödskallen öfver tvenne korslagde ben* — Kon. Eric IX eller Heliges bens flyttning ifrån Gamla till Nya Upsala.

25 Jan. *Svärdet* — St. Pauli omvändelse-dag: Aposteln hade med svärd först förföljt Christi församling, och blef slutligen sjelf för denna läran med svärd halshuggen.

Bågen — erinrar om nu inträffande jagttid.

2 Febr. *Kronan*, som utmärker alla Jungfru Mariæ eller fordom så kallade Vårfrudagar, — antyder här Jungfr. Mariæ Kyrkogång.

Ljusstaken med tända ljus — Kyndels-(d. ä. ljus-) mässan eller ljusens invigning för Gudstjensten för året.

3 Febr. *Blåshornet* — St. Blasii dag.

6 Febr. *Äplet* — St. Dorotheas dag, och har afseende på sägen att vid hennes marterande en fruktkorg från himlen nedkommit.

9 Febr. *Tången* — St. Apollonias dag: detta helgons tänder skola med glödande tånger blifvit utbrutne.

Hjärtat — Hennes kärlek till Frälsaren.

Notnålen — påminner om tiden att binda not.

15 Febr. *Biskopsstafven* — St. Sigfrids i Wexiö värdighets- och dags-tecken.

Timmeryxan — Timmerhuggningstiden.

22 Febr. *Nyckeln* — Binde- och Lösenyckeln, St. Petri Sinnbild; här Petrus Cathedralratus eller Pehr i Stolen.

Ägget — hönsens började värptid; rätteligen: en *sten* för att utmärka islossningen, och hörer till den följande 24 Febr. enligt ordspråket: Matts kastar heta stenen i vattnet.

24 Febr. *Bilan* — St. Matthiæ dödssätt och dag.

Fisken — Fiskens framkomst vid islossningen.

1 Mars. *Gubbhufvudet med skägg* (rätteligen: *Solen med strålar*) — Solens annalkande med märkbar verkan, enligt ordspråket:

Mars med sitt långa skägg
Lockar barnen utom vägg.

Biskopskåpan: St. Albins värdighet och dag. (*Kåpan* utmärker Franska, *Mössan* Italienska och *Stafven* andra Biskopar).

7 Mars. *Benet* — St. Perpetua: hon blef kastad för vilddjur.

Väfspolen — väftiden.

12 Mars. *Påfvemössan* — St. Gregorii värdighet och dag.

Ett bart träd — trädens knoppning.

17 Mars. *Klostret* — Abbdissan St. Gertruds dag.

21 Mars. *Biskopsstafven* — St. Benedicti värdighets- och dags tecken.

Plogen — plogredskapens iståndsättande.

25 Mars. *Kronan* — Jungfru Mariæ Bebildsedag.

Öltunnan — Marsölets bryggd.

1 April. *Biskopskåpan* — Biskop Hugos dag.

Båten med styre eller *skeppet med fulla segel* — öppet vatten till sjöfärder.

4 April. *Biskopsmössan* — Kyrkofadren St. Ambrosii dag.

En harf eller *sädesskäppa* — Såningstiden.

6 April. *Öppna boken* — Abbot Wilhelms dag.

Fiskhåfven — Fiskens lektid.

14 Apr. *Stören* — St. Tiburtii dödsorsak och dag.

Löfrika trädet — Löfsprickningstiden.

Ifrån denna dagen beräknade Gamla Svenskarna Sommarens början.

20 Apr. *Skölden* — St. Victors dag.

23 Apr. *Spjutet* — St. Görans, hvarmed han dödade draken.

Hästen — Riddaren St. Görans dag.

25 Apr. *Lejonet* — Evang. Marci Sinnbild och dag.

En fogel i ett träd — Göken börjar gala.

1 Maj. *2:ne Bröstabilder* — Apostlarne Philippus och Jacobus.

En i bo på ägg liggande fogel — liggtiden.

2 Maj. *Liggande korset* — Korsmässan om våren, då Christi kors igenfanns, *liggande* i jorden.

Fanan — forntida Vikings- och ledingsfärders början; — och sedermera Catholska Processioner.

6 Maj. *En gryta med ett deruti stående helgon.* — Evang. Johannes, som, utan att skadas, kastades i sjudande olja (*Johannes ante Portam Latinam*).

12 Maj. *Svärdet* — St. Pancratii dag och dödssätt.

Stolen på 3 fötter, 2:dra eller Sommartings-tiden.

18 Maj. *Krönta hufvudet* — Kon. Erik IX:s eller Heliges dödsdag.

Sädesaxen — Säden börjar denna tiden gå i ax.

25 Maj. *Påfvemössan* — St. Urbani världighets och dagstecken.

Några blommor — vårens fullkomliga blomstertid.

31 Maj. *Qvinnobrösbilden* — St. Petronella.

Mjölkstäfvan — mjölkning till majsmör.

3 Juni. *Grytan* — St. Erasmi dag och dödssätt: han blef satt i sjudande bly.

Nafvaren — slöjdande för årstiden.

6 Juni. *Wasen* — K. Gustaf I Regerings början.

8 Juni. *Vindrufvan* — vingårdarnes skydds-Helgon, St. Medardi dag.

Metspöet — fisketiden.

12 Juni. *Biskops-stafven* — St. Eskils embets- och dagstecken: han blef ihjälslagen vid Eskilstuna, som ännu efter honom har namn.

Grepen — åkerns gödning.

17 Juni. *Boken* — Abbot Botolfs dag.

Rofvan — såningstiden för roffrö.

24 Juni. *Lambet med korsfanan* — Johannes döparens dag.

Majstången — Midsommars högtidligheterna.

29 Juni. *Nyckeln och Svärdet* — St. Petri och St. Pauli sinnebilder och dödsdag.

Blomsterqvasten — tiden att samla blommor till läkemedel.

2 Juli. *Kronan* — Jungfru Mariæ Besökelse dag.

Löfkärfven — löfhöstningstiden.

8 Juli. *Spjutet* — St. Knuts dag och dödsätt.

Lien — slåttertidens början.

15 Juli. *Tolf stjernor* — 12 Apostlarnas delning.

Räfsan, som den tiden behöfves.

20 Juli. *Draken* — St. Margaretas dag, med syftning på berättelsen, att hon skall med korsstecknet fördrifvit en drake.

Några nötter, som då börja märkas och mogna.

22 Juli. *Smörjelsekärlet* — Maria Magdalenas dag.

25 Juli. *Svärdet* St. Jacobs dag och dödssätt.

Ekollon, som då börja visa sig.

29 Juli. *Bilan* — St. Olofs dödsorsak och dag.

Kroken, en sädeskrok — så kallade Olsmässe kroken.

1 Aug. *Bojan med nyckeln* — St. Petri fängelse.

Sädesskäppan — rågens såningstid.

4 Aug. *Hunden och Haren* — jagtiden.

10 Aug. *Halstret* — St. Laurentii dag: han blef stekt på ett halster.

Slagen — början till nya årets tröskning.

15 Aug. *Kronan* — J. Mariæ himmelfärd, dyre Vårfrudag.

Harfven — höstsädet.

24 Aug. *Knifven* — St. Bartholomæi dag och dödssätt.

Hummelstången — humlens mognadstid.

29 Aug. *Svärdet och hufvudet på ett fat* — Johannes Döparens halshuggning.

Hjorten — detta djurs brunsttid.

1 Sept. — *Biskops mössan* — St. Egidii
värdighets och dagstecken.

Ullsaxen — tiden att klippa fåren.

8 Sept. *Kronan* — Jungfru Mariæ födelse.

Korgen med mogen frukt, som då erhålles.

14. Sept. *Upprätt stående korset* — Kors-
mässan om hösten, det igenfunna korsets
upphöjelse eller uppsättande i Jerusalem.

Stolen med 3 fötter — Hösttingstiden.

17 Sept. *Lambet* — St. Lamberti dag.

21 Sept. *Engeln* — St. Matthei sinnebild
och dag.

Bocken, detta djurs brunsttid.

29 Sept. *Basunen* — Öfver-Engelen Mi-
chaels dag.

Vågen — Höstmarknadernes inträffande.

4 Oct. *Boken* — St. Francisci dag.

Fisken — Fiske-lektiden.

7 Oct. *Klostret* — Den H. Brigittas dag:
hon var af Brahe-ätten och stiftade en Nun-
ne-orden, hvars hufvudkloster var Vadstena.

Kardan, som nu kommer att brukas.

14 Oct. *Påfvemössan* — St. Calixti värdig-
hets- och dagstecken.

Ett bart trä — löffällningen. Ifrån denna dagen räknades vintrens början.

18 Oct. *Oxen* — St. Lucæ sinnebild och dag; anvisar äfven slagttiden.

21 Oct. *Pilen* — De 11,000 Jungfrurs dag och dödssätt.

Hoprullade fanan — Vikingars och Le-
dingsfarares hemtåg.

28 Oct. *Korset och spjutet* — St. Simons och St. Judæ dödssätt.

Slagen, — trösktiden.

1 Nov. *8 kors* — 8 Saligheter, Allhelgona dag.

Omstjelpa båten — Slut på årets seglats och sjöfärder.

6 Nov. *Spiran* — Konung Gustaf II Adolphi död vid Lützen år 1632.

11 Nov. *Biskopsmössan* — St. Martins dag, Mårtensmässan.

Gåsen — Mårtens gås.

19 Nov. *Kyrkan* — St. Elisabeths dag.

Hästskon — erinrar om den nu inträffande halkan, och medel deremot.

23 Nov. *Ankaret* — St. Clemens dag. Denna Biskop sänktes i hafvet, bunden vid ett ankare.

Bågen — påminner jagten på sporrnö.

25 Nov. *Taggiga hjulet*, hvarmed St. Catharina sönderrefs.

Spinnrâcken — spånads tiden.

30 Nov. *Ett Andreas kors*, — St. Andreae dag och dödssätt: han blef å ett sådant kors fäst.

Räfsaxen — den bör nu utläggas.

4 Dec. *Fångtornet*, hvaruti St. Barbara hölls innesluten.

Släden — slädföre.

6 Dec. *Biskopskräcklan* — Biskopen i Linköping Nicolai värdighet och dag.

Ormen som biter sig i stjerten, rätteligen ett *Hjul*, d. ä. rullning, vändning — de gamles årsskifte; hörer således rättligen till den 21 Dec.

8 Dec. *Kronan* — Jungfru Mariae aflelse.

Kannan — Julölet brygdt.

13 Dec. *Blossen* — 1) den kortaste dagen, som enligt gamla stilen nu inträffade, hvarvid bloss behöfdes till upplysning; 2) Luciae dag, ty detta helgon brändes.

Saxen — nya kläder; äfven korta nätter.

21 Dec. *Handen med pekande finger* utmärker den tvekande Apost. Thomas och hans dag.

Tvenne i kors satte tallar utmärka gamla hedniska Jultiden.

För att med lätthet få bestämdt å hvad dag alla ett års Söndagar och rörliga högtider infalla, har denna Tabell blifvit uppgjord.

Då alla årets Söndagar bestämmas af Påskan, är först nödigt att få gifvet, när Påskdagen för hvarje år infaller: detta antydes å denna Tabell med en bokstaf, som utvisar hvad i Sverige varit iakttaget och enligt beräkning efter gamla stadgade grundsatser kommer att iakttagas. Hvad bestämmelse denna bokstaf innebär, angifves å en der-efter följande förklaring.

Exempelvis får nämnas att, då man derefter vill söka ett års vecko- och helgedagar, och (t. ex. för år 1829) uti behörigt århundrades (nemligen 1800:talets) rad, midt emot det till venster stående enhetstalet (neml. 29) sökt årets bestämnings-bokstaf (neml. K), så finner man bland dessa bokstäfvers betydelse på följande sidan vid samma bokstaf (neml. K) de bestämmelser man behöfver (neml. Påsk-dagen d. 19 Apr. i S:d. e. 13 dag o. s. v.).

Ställer man sedan i Lithografierade Tabellen Påskdagen, Adventet o. s. v. efter dessa an-

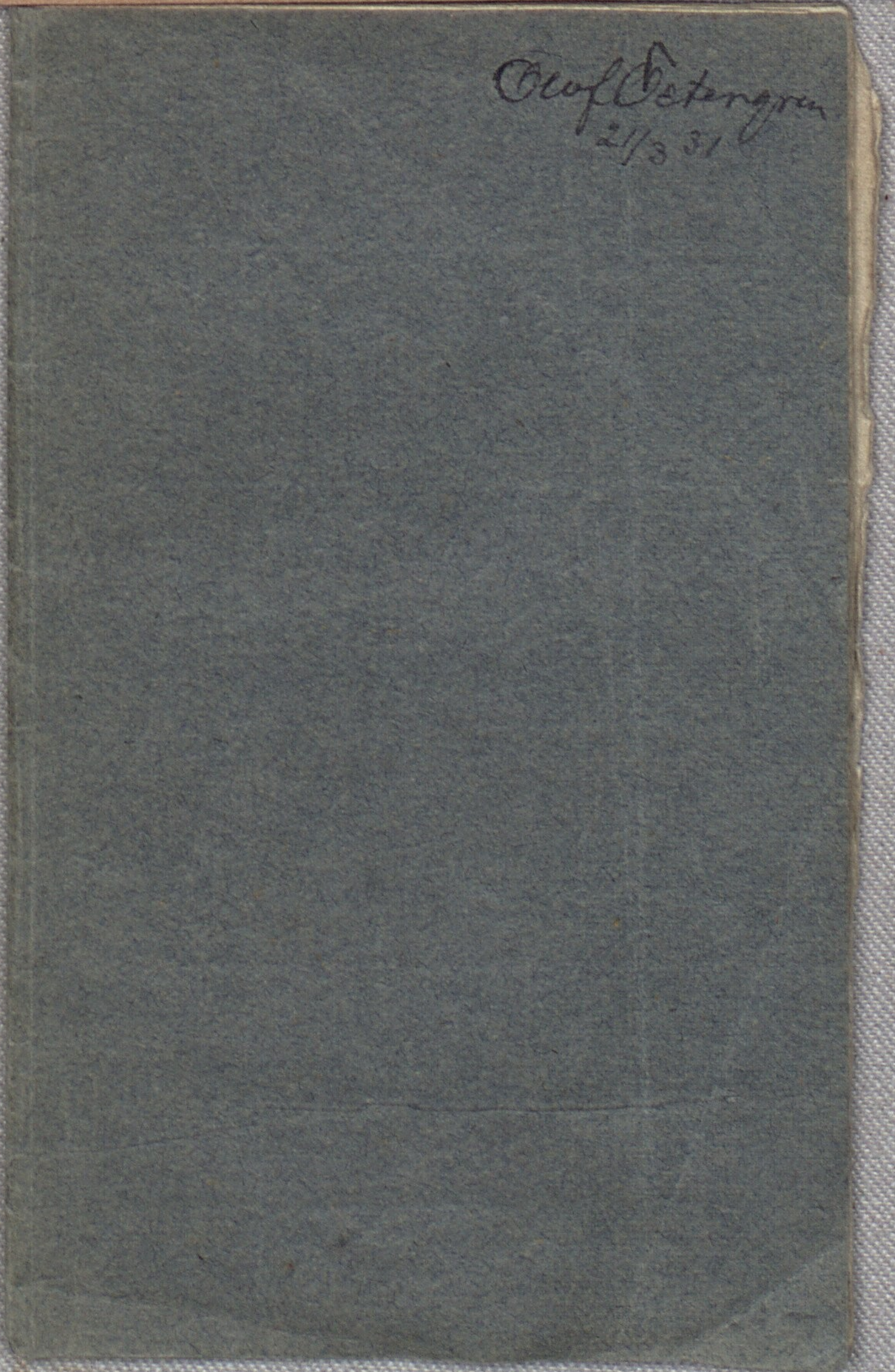
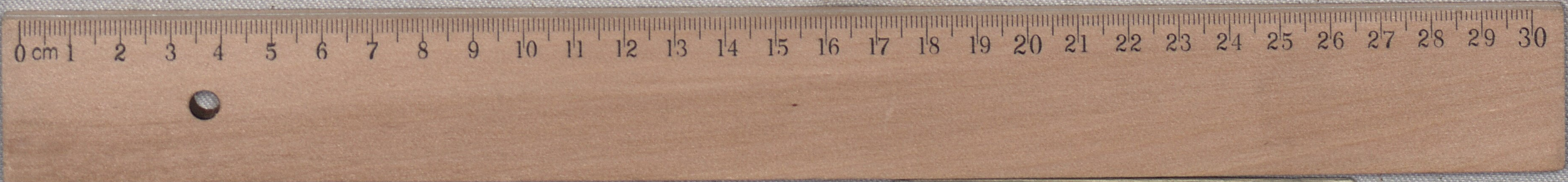
visningar mot sina behöriga dagar, så äro Söndagarne bestämda för hela året.

Så finnes vidare, att för 1830 af Bokstafven B, Påskd. infaller d. 11 Apr., 1 S:d. e. 13 dagen 10 Jan., 1 S:d. i Adv. 28 Nov., hvarefter alla andra Söndagar i sin ordning äro gifna.

Anm. * utmärker Skottåren; och ** för 1712, att då insattes 2:ne skottdagar; [för 1753, att nya Stilen infördes i Sverige, och 11 dagar uteslötos ur Februari månad.

UNIVERSITETS BIBLIOTEKET
UMEÅ

20



Olof Östergren
2/3 31