



Supplement till Gotlands runinskrifter 2

## Medeltredingen

**G 159e, G 189, G 222c, G 387 – G 391 samt G 393**

*Helmer Gustavson (G 393) och Thorgunn Snædal*

## Medeltredingen

### 387. Dalbo, Halla sn. Nu i Gotlands Fornsal

Litteratur: Th. Snædal, Runfynd 1983, Fornvännen 1984, s. 253.

Dosformigt spänne med runinskrift. Förvaras nu i Gotlands Fornsal, inv. nr. C 10640. Enligt Lena Thunmarks typindelning av de gotländska dosspännena tillhör Dalbospannet typ BS 5. (L. Thunmark-Nylén, Vikingatida dosspännan - teknisk stratigrafi och verkstadsgruppering, Uppsala 1983). Hon daterar spännan av denna typ till 1000-talet.

Spännets diameter är 4,9 cm och runhöjden 9 mm.

Inskriften är mycket nött och otydlig men skall möjligen läsas

**k i þ r a l**

Samtliga runor är osäkra.

### 159 e. Gothems kyrka<sup>1</sup>

Ristning utvändigt på södra långhusportalen dörrinfattning. Den uppmärksammades i samband med en utvändig restaurering av kyrkan hösten 2000. Ristningen börjar 97 cm över tröskeln och slutar 85 cm över den. Runorna är ristade eller skurna med mycket tunna och ojämna streck, de är nötta och delvis svårlästa, deras höjd är 1,5-2,5 cm.

---

<sup>1</sup> Då numreringen av Gotlands runinskrifter var genomförd när inskriften upptäcktes anslutes den till G 159 a-d i Gothems kyrka.

Inskrift:

**istūþessi klæsia-...**

5 10

*...þessi ecclesia...*

»...denna kyrka.»



G 159e. Foto: Bengt A. Lundberg 2001.

Till läsningen: Före 1 **i** finns inga spår av ristning. 2 **s** har inte gotländsk form, utan är snarare ett stol-**s**, samma form har 7 **s** och 12 **s**, 3 **t** har dubbelsidiga bistavar, 4 **u** är utnött men kan följas i sin helhet, samma gäller 5 **þ** som har stor påse, dvs. D-liknande utseende, 6 **e** stungen med en punkt på huvudstavens mitt, 8 **i** är kort och grund, 9 **k** är säker, ej stungen, 10 **l** är säker, I 11 **æ** går bistaven snett nedåtvänster och skär över nedre delen av huvudstaven i föregående runa, högra bistaven är grund och utnött men går i stort sett ända fram till följande runas topp, 12 **s** är ojämnt format, 13 **i** är lätt svängt på mitten, bistaven i 14 **a** är lätt svängd, därefter rester av åtminstone en runa, möjligen fler.

*Ecclesia*, det latinska ordet för kyrka, är inte tidigare belagt i det gotländska runmaterialet.

### **388. Västerbjärs, Gothems sn. Nu i Statens Historiska Museum**

Litteratur: S. Curman och O. Frödin, brev till Länsstyrelsen i Gotlands län, 1.9.1927 (ATA); O. v. Friesen, brev till O. Frödin, 10.4.1928 (Statens Historiska Museum, Tillväxten); A. Carlsson, Djuhuvudformiga spännen och gotländsk vikingatid 1983, s. 152.

Äldre avbildningar: Osignerat foto 1970 (ATA).

Djurhuvudformad spännbuckla av brons. Den hittades i juli 1926 av drängen Thyko Tomasson vid betrensning i en åker under Västerbjärs. Den inlöstes av Riksantikvarieämbetet i september 1927 för 25 kronor. Det höga lösenbeloppet betingades, enligt S. Curmans brev till länsstyrelsen på Gotland, av det faktum att spännet var försett med runor. Spännet förvaras nu i Statens Historiska Museum, inv. nr. 18494.

I katalogen beskrivs det på följande sätt: "Djurhuvudformad spännbuckla av sen typ med ornamentik bestående blott av borrarade hål, små gropar. Nålen saknas: På undersidan runinskrift anbragt på botten, på bägge sidor om den fyrkantiga intagningen i längdriktningen."

Spännet är 5,2 cm långt, största bredd 3,5 cm, höjd 2,8 cm. Inskriften börjar vid nålfästet och löper åt höger. Topparna är vända inåt mot det rektangulära hålet. Runornas höjd är 6-8 mm.

Inskrift:

**poril-fup    ulkiul**  
           5            10    15

*Þorkell(?)... Ulfkell(?)*

»Torkel(?) ... Ulfkel(?)»



G 388. Helhetsbild. Foto: Bengt A. Lundberg 1993.



G 388. Bottenplattan med runor. Foto: Bengt A. Lundberg 1993.

Till läsningen: Runa 1 **þ** har stor påse, som ansluter till huvudstavens topp respektive bas. 2 **o** har dubbelsidiga bistavar, snett nedåt vänster. 3 **r** har sluten form. 4 **i** är ej stungen, vid runans mitt finns en utvidgning, som nog inte skall uppfattas som en stingning. Runa 6 består av en mycket kort, 4 mm, huvudstav; över dess mitt går en diagonal linje snett uppåt vänster, den ser ut som en **n**-bistav. Eftersom huvudstaven är så kort kan tecknet också uppfattas som ett försök att rista ett skiljetecken i form av ett kryss. 9 **þ** har samma utseende som 1 **þ**; från bistavens anslutning till toppen går en diagonal ristad linje, 4 mm lång, nedåt höger. Därefter inga spår av runor på denna sida av bottenplattan. Bistaven i 11 **l** ansluter inte till huvudstaven. Bistaven i 15 **l** är grund och lite diffus. Strax ovanför runans bas går en ristad linje horisontellt över huvudstaven. Även om alla runor utom den sjätte är säkra är inskriftens tolkning inte självklar. Runorna 1-5 **þoril** kan möjligen tolkas som mansnamnet *þorkell*. Den tolkningen förutsätter att **k**-runan utelämnats. En annan möjlighet är att runorna är ett försök att rista kvinnonamnet *þörhildr*. Runorna 10-15 **ulkiul** kan eventuellt tolkas som mansnamnet *Ulfkell*. Inget av dessa namn är belagda i det gotländska runmaterialet. *þorkell* är ett mycket vanligt namn i de fastlandssvenska runinskrifterna, medan *Ulfkell* tycks vara knutet till Uppland, bl.a. till Skålhamrafamiljen, se vidare U 100 och U 161. Det förekommer i Danmark och tycks ha varit vanligt bland nordbor i England. Till Sverige har det troligen kommit genom förbindelserna med England. Runorna 7-9 **fup** synes återge runradens tre första tecken.

Spännen av denna typ brukar dateras till 1000-talet. Se A. Carlsson, *Djurhuvudformade spännen och gotländsk vikingatid* (1983), s. 130 f.

O. v. Friesen granskade spännet år 1928. I ett brev till O. Frödin gav han följande läsning och beskrivning av inskriften: ”Runorna äro:

**þorilnfup ulkiul**

*þorilnfup ulkiul*

Runan 4 är i, i viss belysning ser den nästan ut som k, men detta är nog tillfälligt. Vid runans mitt finns en utvidgning, men den skall nog inte uppfattas som en stingning.

Vad nu detta skall betyda är svårare att säga. Möjligen skall början förstås som *Por(k)il* 'Torkel'; därpå n som kunde fattas som vändruna, alltså a. fuþ är väl snarast de tre första runorna av fuþork.

Mera dunkelt är ulkiul: manne = Ulfkel?

Ristningen är yngre än mitten av 1000-talet.”

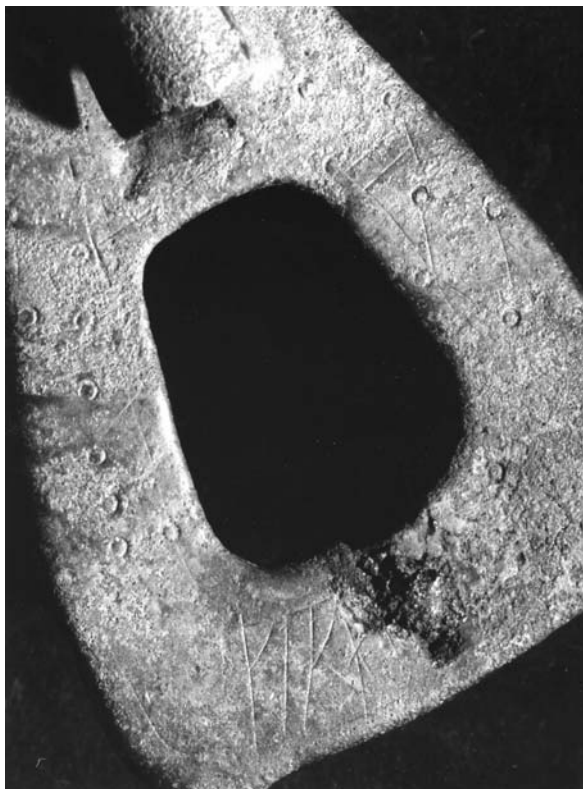
### **389. Bottarve 1:15, Fröjel sn. Nu i Gotlands fornsal**

Djurhuvudformad spännbuckla av brons. Den påträffades i juli 1989 vid arkeologiska utgrävningar av den forntida hamnen väster om Fröjels kyrka. Hamnen är daterad till perioden 600-1100-talet. Spännet hittades i en kvinnograv som daterades till 900-talet, det utgjorde det vänstra parspännet, det högra var också bevarat. Mellan de båda parspännenena låg ett dosformat spänne, förgyllt med silverinslag.

Runorna är 6-8 mm höga, de är ristade på bottenplattans bredsida omedelbart vänster om nålfästet. På bottenplattan syns också dekorationer i form av små cirklar och streck.

Inskrift:

**kika**



G 389. Foto: Ulf Abramson 1989.

Till läsningen: Runorna är tydliga. Toppen av 4 **a** är borta i en korrosionsskada runt nålfästet. Ingenting tyder på att inskriften varit längre.

### **393. Botarve 1:17. Frøjels socken. Nu i Gotlands fornsal.**

**Litteratur:** H. Gustavson, *Verksamheten vid Runverket i Stockholm*, (Nytt om runer, 2004), s. 19 ff.

Revben med runinskrift, nu i Gotlands Fornsal ej registrerat i juni 2008). Benet hittades i juli 2003 vid en pågående arkeologisk undersökning på fastigheten Botarve 1:17 i Frøjels socken, några kilometer söder om Klintehamn. Revbenet låg i ett kulturlager i anslutning till ett kulturlager i anslutning till ett gravfält i norra delen av undersökningsområdet. Det dateras av grävningens ledaren Dan Karlsson till 1000-talet. Mäktigheten och omfånget av områdets kulturlager visar att det förekommit omfattande verksamhet på handelsplatsen och fyndmaterialet indikerar omfattande kontakter med Östersjöområdet (se D. Carlsson, "Ridanäs" Vikingahamnen i Frøjel 1999, s. 59-74 (behandlar byggnader och

bebyggelsemönster), s. 75-106 (behandlar handel och hantverk),  
Vikingahamnar på Gotland (i: Gotländskt arkiv 2004), s. 20-25.)

Revbenet är avbrutet i den smala änden. Den breda ändan har varit avskuren, men är skadat genom en trekantig bortflisning, som sannolikt uppkommit, när ena hörnet bröts av. Det avbrutna stycket är nu åter fäst på benet. Benets längd är 13 cm, bredd 2,6 cm och tjocklek 6 mm. Runhöjden är 1,5-2,2 cm (1 k på framsidan). Fynduppgifter för benet: Botarve 1:17. Sc.1. x161/y125 LV.

Inskriften på framsidan (sid. a) läses från höger till vänster.

Inskrift:

**kut : ir : rapa : if · piet · uiti · hūat · rk-...**

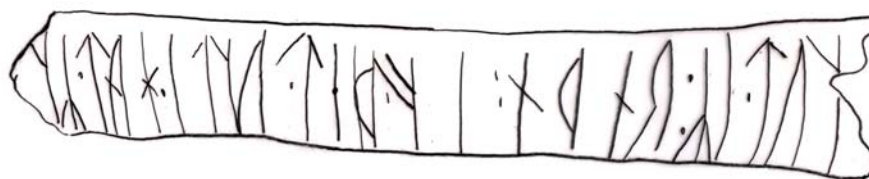
5            10            15            20            25

*Gutt er rāða, ef þet viti, hvat...*

»Gott är (att) råda (tyda), om man vet, vad...»



G 393a. Foto: Bengt A. Lundberg 2003.



G 393a. Renritning: Helmer Gustavson.

Till läsningen: I runa 1 **k** är ett stycke av huvudstaven strax ovanför mitten borta i en kantskada. Högra bistaven i 3 **t** är vittningsskadad. Bistaven i 8 **p** är högt placerad, runan liknar P. I bindrunan 21 **ūa** är den dubbelsidiga **a**-bistaven skuren snett uppåt vänster över **u**-bistavens mitt. Övre spetsen av bistaven i 24 **k** är borta i en kantskada. 5 mm till vänster om 24 **k** finns på halv runhöjd en mycket kort skuren linje snett



nedåt höger från brottkanten, den bedöms vara spetsen av bistaven i en **a-** eller **h**-runa.

Inskriften på baksidan (sid. b) återges med början på benets mitt och läses åt vänster (runorna 1-12). Därefter läses den med stupade runor från mitten och åt höger (runorna 13-19).

Inskrift:

**þu : uil : runar · la... · rif · hiar**

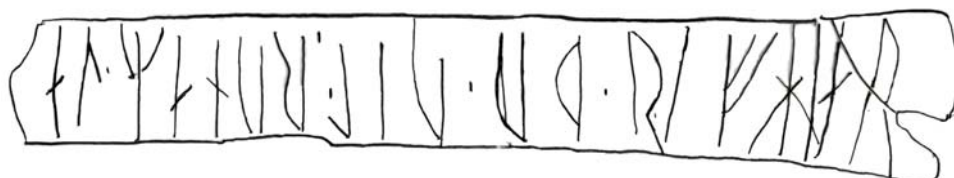
5            10            15

*Þū vil(?) rūnar ... rif hier...*

»Du vill(?) runar ... revbenet här... »



G 393b. Foto: Bengt A. Lundberg 2003.



G 393b. Renritning: Helmer Gustavson.

Till läsningen: Huvudstavens bas i 1 **þ** är nästan helt bortvittrad. Till höger om **u**-bistaven i 2 **u** finns i skriftytans mitt ett lodrätt skuret streck, 8 mm långt, vars båda ändar träffar den bågformade bistaven. Basen av huvudstaven i 3 **u** är ytterst tunn, likaså i 4 **i** och i 5 **l** är den bortvittrad. Toppen av 7 **u** är borta i en kantskada. I 10 **r** har huvudstaven inte skurits ned i jämnhöjd med bistavarnas nedre spetsar. 11 **l** är en stupad vändruna. Inga spår finns av ristning mellan 12 **a** och bentes brottkant. Det kan inte uteslutas att runorna 11-12 skall läsas till höger från brottkanten, dvs. **al** ·. Huvudstavens bas i 13 **r** är inte skuren

i jämnhöjd med bistavens nedre spets. Runa 16 läses som en **h**-runa med överlånga nedre bistavar.

Delar av inskriften har gått förlorad då benet bröts av i den smalare änden. Skrivningen **piet** torde bero på att ristaren när han skulle rista in **e**-runan, ristade huvudstaven för nära den föregående **p**-runan och därför ristade runan på nytt. Runorna **if** tolkar jag som konjunktion *ef* 'om'. Om denna se Etymologisches Wörterbuch des Deutschen (1993) artikeln "ob" och E. Wessén, Svensk språkhistoria, bd. 3 (1956), 220 f. I runföljden **rk** skall **r**, med tanke på förekomsten av vänd- och stuprunor i inskriften, möjligen läsas som **m**, och runföljden tolkas som en skrivning för *mik* 'mig'. Att runan skulle stå som tecken för en vokal och runföljden t.ex. uppfattas som en skrivning för 1. pers. sing. nom. Av pers. pron. är inte troligt. Någon sådan skrivning är inte känd från runinskrifterna och *yr*-runan förekommer inte som tecken för vokal i gutniska runinskrifter.

Av inskriften på baksidan kan **rif · hiar** återges med "revbenet här". Resten av inskriften kan inte tolkas med säkerhet. Runorna **pu** återger förmodligen pers. pron. 2. sing. *pu*. Runorna **uil** skulle kunna återge en variant *vil*, 2. pers. sing. pres. av verbet *vilia*. Se J. Brøndum-Nielsen, Gammeldansk grammatik, bd. 8 (1973), § 830-832. De kan också tänkas utgöra förleden i ett tidigare icke belagt substantiv *velrunar*. Jämför fornisl. *vélfimi* 'konstskicklighet', *vélræði* 'underfundigt påhitt' och *vélklókr* 'slug, listig'. Eftersom inskriften på runbenet ger ett intryck av att vara en tillfällighetsinskrift och att höra hemma i den kategori av runinskrifter som utmanar läsaren att tolka inskriften, ligger det nära tillhands att ett substantiv *velrunar* avses. Ett alternativ som inte kan uteslutas är att **uil** återger adverbet *vel*.

## 222 c. Klinte kyrka<sup>2</sup>

**Litteratur:** R. Wikell, Rapport till RAÄ 13/1 1999 (ATA).

I januari 1999 anmälde Roger Wikell till Riksantikvarieämbetet att han uppmärksammat en runinskrift på utsidan av södra korportalen i Klinte kyrka, på vänster sida omkring 150 cm över markytan. Inskriften granskades i september samma år.

Inskriften, som är mycket otydlig, består av 6 runor avgränsade av ramlinjer, deras höjd är ca 1,5 cm.

Inskrift:

**u--rhŋ**

5

Runa 2 är möjligen ett **þ** och runa 3 ett **o**; I 6 **n** når bistaven ända ned till ramlinjen. Inskriften har troligen bestått av en del av runraden.

## 390. Klinte sn, Tyrvalds. Nu i Statens Historiska Museum

**Litteratur:** Th. Snædal, Runinskriften på det dosformiga spännet från Tyrvalds i Klinte sn, Gotland, Fornvännen 1986, s. 80-83; L. Thunmark-Nylén, "Gammalt" spänne med "ny" runskrift, Fornvännen 1986, s. 73-79; Th. Snædal, Medan världen vakar. Studier i de gotländska runinskrifternas språk och kronologi (Runrön 16, 2002), s. 85-86.

**Avbildningar:** L. Lindqvist, foto 1982 (ATA); G. Hildebrand, foto 1982 (ATA); B. Händel, ritning 1982 (SHM).

Dosformigt spänne med runinskrift på bottenplattan. Förvaras i Statens Historiska Museum sedan 1907, inv. nr. 13208. Det hittades i ett grustag tre kvart meter under markytan. Det är ett lösfynd men kan möjligen ha samband med ett tidigare grustagsfynd från Tyrvalds,

<sup>2</sup> Då numreringen av Supplementet till Gotlands runinskrifter 2 var genomförd när inskriften upptäcktes anslutes den till G 222 a-b i Klinte kyrka.

Statens Historiska Museum inv. nr. 12353 (L. Thunmark-Nylén, a. a. s. 73).



G 390. Helhetsbild av spännet. Foto: Gabriel Hildebrand 1982.

Spännet är dekorerat med ett enkelt gjutet våffelmönster, mycket vanligt förekommande på denna typ av spännen. Den ringformiga bottenplattan har en yttre diameter på 5,1 cm och en inre på ca 2,6 cm. Runorna tar hela utrymmet på båda sidor om nålhållare och nålfäste i anspråk. När de upptäcktes av L. Thunmark-Nylén sommaren 1981 var de delvis täckta av lös ljusgrön och hårdare blågrön korrosion. De frampreparerades av Riksantikvarieämbetets metallkonserverator Elin Törnqvist. Runornas höjd varierar mellan 7 och 13 mm. Den lägre runhöjden beror på att några runor begränsas nedtill av nithål eller de två runda hålen i kanten, som av allt att döma tillkommit före runinskriften. Runorna står med baserna utåt.

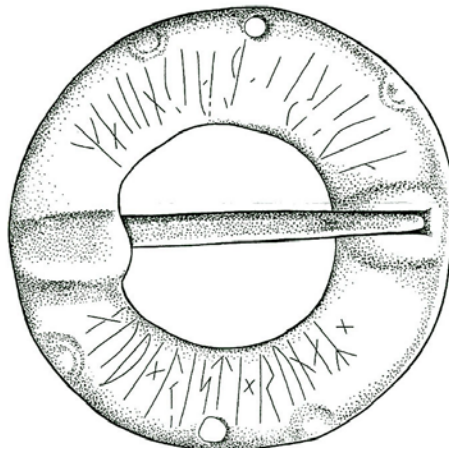
Inskrift:

**auþi × risti × runar × auir-- × byþnuyar**

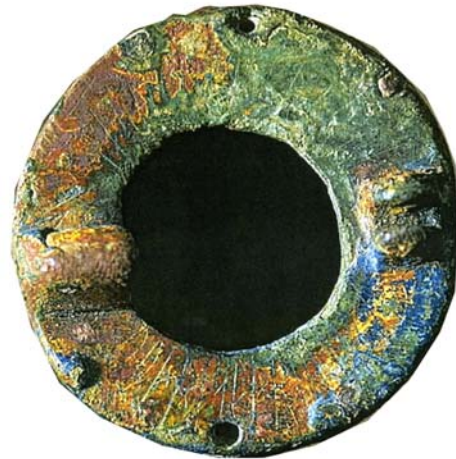
5      10      15      20      25

*Auði rīsti rūnar ā ... Byðn̄yar.*

»Öde ristade runorna på(?) ... Bydnys ...»



G 390. Teckning: B. Händel 1982.



G 390. Foto: Bengt A. Lundberg 1996.

Till läsningen: Runorna 1-14 är ganska tydliga och ingen tvekan råder om läsningen. I 1 **a** är den dubbelsidiga bistaven tydlig medan huvudstaven är mera diffus. i 3 **p** ansluter bistaven till huvudstavens topp och bas, samma utseende har övriga **p**-runor i inskriften. i 12 **n** har en skada tagit bort en bit av huvudstavens mitt och en del av bistavens högra del. Efter 14 **r** följer ett skiljetecken och därefter finns inga spår av runor fram till nålfästet men inskriften fortsätter på dess andra sida. 15 **a** har ensidig bistav, mycket grund och otydlig. Till höger om huvudstaven finns en skada och det kan inte avgöras om där funnits någon höger bistav. Delar av nedre hälften av bistaven i 16 **u** är borta i en korrosionsskada men den (bistaven) förefaller att ha fortsatt ned till kanten. Skadans art gör dock att det inte kan uteslutas att bistaven i stället har svängt in mot huvudstaven och att runan således skall läsas som **p**. I 17 **i** är huvudstaven bevarad i sin helhet; området runt toppen är skadat och det kan inte avgöras med säkerhet om där funnits någon bistav. I 18 **r** är toppen borta i kantskadan, huvudstav och bistav är också ställvis skadade i sina övre delar. Av runa 19 återstår något mer än mittpartiet av huvudstaven; till vänster om huvudstavens övre del, i den djupa korrosionsskadans kant, finns en kort diagonal fördjupning, det kan inte avgöras om den är avsiktligt ristad. Av runa 20 återstår ca 5 mm av huvudstavens mitt, inga spår av bistavar. Av det därpå följande skiljetecknet återstår endast mycket svaga rester. Av 21 **b** återstår huvudstavens nedre del och bistavens nedre ögla. Möjligen kan rester av

runans övre del skönjas ytterst svagt i korrosionsskadans botten. I 22 **y** är toppen borta. Runan är tydligt stungen med ett kort diagonalt streck mellan huvudstav och bistav. Bistaven i 23 **p** svänger i sin nedre del svagt in mot huvudstaven. På grund av skada kan det inte med full säkerhet avgöras om den anslutit till huvudstavens bas (runan kan alltså möjligen ha varit u) I 26 **i** är toppen diffus, inga spår av bistavar. I 28 **r** är bistavarna grunda och diffusa, men kan följas i sin helhet. Därefter inga spår av runor i det ca 10 mm långa utrymmet fram till nålhållaren, det kan inte med säkerhet avgöras om där funnits något skiljetecken.

Inskriftens första del erbjuder inga tolkningssvårigheter medan de djupa korrosionsskadorna omöjliggör en fullständig tolkning av den andra delen.

Ristaren har burit namnet *Auði*, ett vanligt kortnamn till namn med förleden *Auð-*: *Auðvaldr*, *Auðraifr* m.fl., välbelagda i det gotländska runmaterialet.

Troligen återger runorna **byþnuiaR** genitivformen *Byðn̄yAR* av ett icke tidigare belagt kvinnonamn *Byðn̄y*. Förleden *Byð-* är möjligen identisk med rsv. \**Bøð-* 'strid, kamp' belagd på västnordiskt område i mansnamnen *Bøðmóðr* och *Bøðvarr* och kvinnonamnet *Bøðvildr* (E. H. Lind 1905-15 sp. 182-184). I kvinnonamn är det endast belagt i Eddadikten Kvädet om Völund, där namnet *Bøðvildr* bärs av den kvinna som Völund skändar för att hämnas de orättvisor som hennes far, kung Nidud, har begått mot honom. Motivet är sannolikt hämtat från den fornhögtyska Wielandssagan, där namnet har formen *Baduhilt*.

Efterleden *-n̄y* har inte heller varit vanlig på östnordiskt och svenskt område men användes flitigt i Norge och på Island. I de svenska runinskrifterna är det sparsamt belagt i namn som *Þörn̄y* och *Sign̄y*.

Att namnet *Byðn̄y/Bøðn̄y* inte är belagt i andra inskrifter och att de båda namnlederna är ovanliga talar inte emot tolkningens riktighet. I de gotländska runinskrifterna finns det relativt många namn med endast ett

belägg. Det är också tydligt att det gotländska namnskicket har varit mycket särpräglat och att flera namntyper som inte förekommer i övriga Skandinavien har använts där.

Skadorna på runorna 15-20 omöjliggör en säker tolkning och därmed en sammanhängande översättning av hela inskriften. Runa 15 **a** står möjligen för prepositionen *a*, på. Runorna 16-20 **uir--** kan då utgöra en benämning på föremålet. Eftersom skiljetecken saknas mellan 15 **a** och 16 **u** kan också hela runföljden innehålla en sådan benämning.

Översättningen skulle då bli ”Öde ristade runorna på Bödnys ’spänne’.” eller Öde ristade runorna. Bödnys ’spänne’.

Att ägaren till ett föremål meddelar detta i en runinskrift på föremålet i fråga är ganska vanligt, men brukar inte uttryckas på detta sätt. Den vanligaste formuleringen är typen *Siglaifr a mik*, som används bl.a. på G 147 och ytterligare ett par föremål i Duneskatten.

Om runa 15 **a** står för prepositionen ’på’ består spännets benämning av runorna **uir--**, vilket leder tanken till ordet *vir*, metalltråd, som finns i svenska dialekter (jfr *vira*, eg. förse med metalltråd). Fisl. *vírr*, ags. *wir*, fhr *wiara*, guld- eller silvertråd. I isländska finns ordet *víravirki*, som betyder filigranarbete. Filigranutsmyckning förekommer ofta på de dosformiga spännena men började inte användas förrän under 900-talets senare del då spännetypen redan använts under lång tid. Så den kan knappast ha gett upphov till spännets benämning. Den måste nog sökas i någonting annat karakteristiskt för deras utseende, användning eller tillverkningsätt. Som ett mycket osäkert förslag framför jag tanken att runorna skall läsas **uirki** och att de betecknar det ord *virki* ’arbete’ som ingår i *víravirki* (J. de Vries, *Altnordisches Etymologisches Wörterbuch* 1977, s. 667).

Arkeologiskt har produktionstiden för denna typ av dosformiga spännen daterats till tiden omkring år 1000. Brukningstiden för detta exemplar har varit ungefär ett halvt århundrade (L. Thunmark-Nylén a. a. s. 74).

Dateringen stämmer väl med inskriftens runografi och språkformer, som hänför sig till tiohundratalet, exempelvis det konsekventa bruket av **r**-runan för det palatala *r*-ljudet och att **s**-runan har normal vikingatida form och inte den senare speciella gotländska formen.

### 189. Mästerby kyrka

Fragmentet som varit försvunnet sedan slutet av 1800-talet återfanns i september 2005 i samband med arbeten med kyrkogårdsmuren i Sanda och förvaras nu i Sanda kyrkas sockenmagasin.

Fragmentet påträffades 1870 och beskrevs och avritades av P. A. Säve i hans samlingar IV, se vidare GR 2 s. 134 f.

Stenen är av ljusgrå kalksten, längd 50 cm, bredd ca 27 cm, tjocklek 15 cm, runhöjd 9 cm.

Inskriften stämmer helt med P. A. Säves teckning:

... : **koþa** : **af**...

5

...gōða ...



G 189. Foto: Per Malmros 2005.



Runorna är grunda men välbevarade. Ordet *gōða* kan vara f. ack. sg. Av adjektivet *gōðr* men det kan också vara m. ack. pl. Säker tolkning kan inte ges eftersom sammanhanget saknas.

### **391. Hogräns kyrka. Lock till oblatask(?). Nu i Gotlands Fornsal.**

**Avbildning:** G. Gådefors, foto 1981.

Lock av brons till oblatask eller ljushållare. Funnet i samband med undersökningar i Hogrän kyrka 1956 och inlämnat till Gotlands Fornsal av amanuens Sven Erik Noreén. Inga uppgifter om fyndomständigheterna finns i fornsalens katalog, där föremålet har nummer 10033:34.

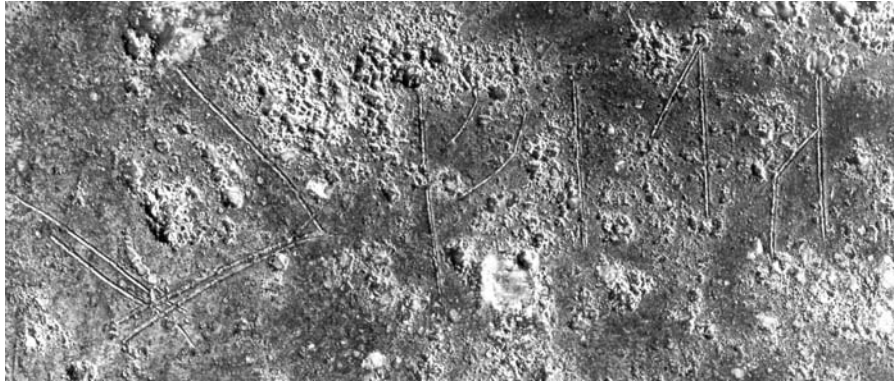


G 391. Helhetsbild. Foto: Bengt A. Lundberg 1993.

'Locket' har en diameter på 8 cm, det är svagt kupat; i kanten syns resterna av lockfästet. Utsidan är glatt och kanterna uppvikta; här och var rester av ärgfläckar. Insidan är inte lika polerad, där är ärgfläckarna också större. På insidans yta finns flera ristningar och streck. Omkring 2 cm innanför kanten står fyra runor med baserna inåt; de är 7-10 mm höga; inristade med ett spetsigt föremål, kniv(?). Graderna är bevarade.

Inskrift:

**f i l u**



G 391. Detalj. Foto: Bengt A. Lundberg 1993.

Till läsningen: I 1 **f** är bistavarna grundare än huvudstaven, som de inte ansluter till. 2 **i** är ett kort, 7 mm, lodrät streck. I 3 **t** är den ensidiga bistaven lång och ansatt mot huvudstavens topp. 4 **u** är spegelvänd, bistaven är lågt ansatt.

I locket ena sida, intill lockfästet finns tre lodräta streck, inga säkra spår av några bistavar, på mellersta strecket, till höger om dess topp finns ett svagt diagonalt streck på platsen för en **l**-bistav; det är dock osannolikt att det rör sig om en sådan, det tycks snarare rör sig om tillfälligt klotter av samma typ som de omgivande strecken.

Såväl locket som inskriften torde tillhöra medeltiden, men är svåra att tidfästa närmare.