

Riksantikvarieämbetet 2011

Box 1114

621 22 Visby

www.raa.se

riksant@raa.se



läsning och tolkning skulle träffa det rätta är det svårt att kombinera den med någon acceptabel fortsättning. Att runföljderna är avdelade med skiljetecken och består av olika många runor tyder dock på att inskriften är avsedd att ha språklig innebörd. Namnet *larl* är ganska välbelagt under vikingatiden och förekommer i Uppland i sammanlagt 11 runinskrifter (se L. Peterson, *Nordiskt runnamnslexikon* (2007) s. 132). I Enköpingstrakten finns detta namn på runstenarna U 762 Brunna, Vårfrukyrka sn, och U 779 Svinnegarns kyrka. Beläggen avser här en och samma person.

Runbenet kommer från fyllningen till en grop, som har tolkats som resterna av ett grophus (hus 27). Enligt Lena Beronius Jörpeland, UV Mitt (e-post till undertecknad 2011-01-31), kan anläggningen genom ett ¹⁴C-prov dateras till 1000- eller 1100-tal. Förekomsten av tegel i de övre fyllnadslagren talar dock för den senare perioden och då snarast den andra hälften av detta århundrade. Dateringsförslaget verkar kunna stämma med de runografiska dragen i inskriften förutsatt att den differentiering mellan *ɑ* och *æ* samt *o* och *ø* som jag har antagit i min translitterering verkligen är avsedd av ristaren.

Visby den 2 februari 2011

Magnus Källström
fil. dr, post-doc inom runforskningsområdet

Kopia till:

Lena Beronius Jörpeland, UV Mitt
Disa Wiberg, Institutionen för arkeologi och antikens kultur, Stockholms universitet
Torun Zachrisson, Institutionen för arkeologi och antikens kultur, Stockholms universitet



Detaljer av benet före rengöring.

Foto: Magnus Källström



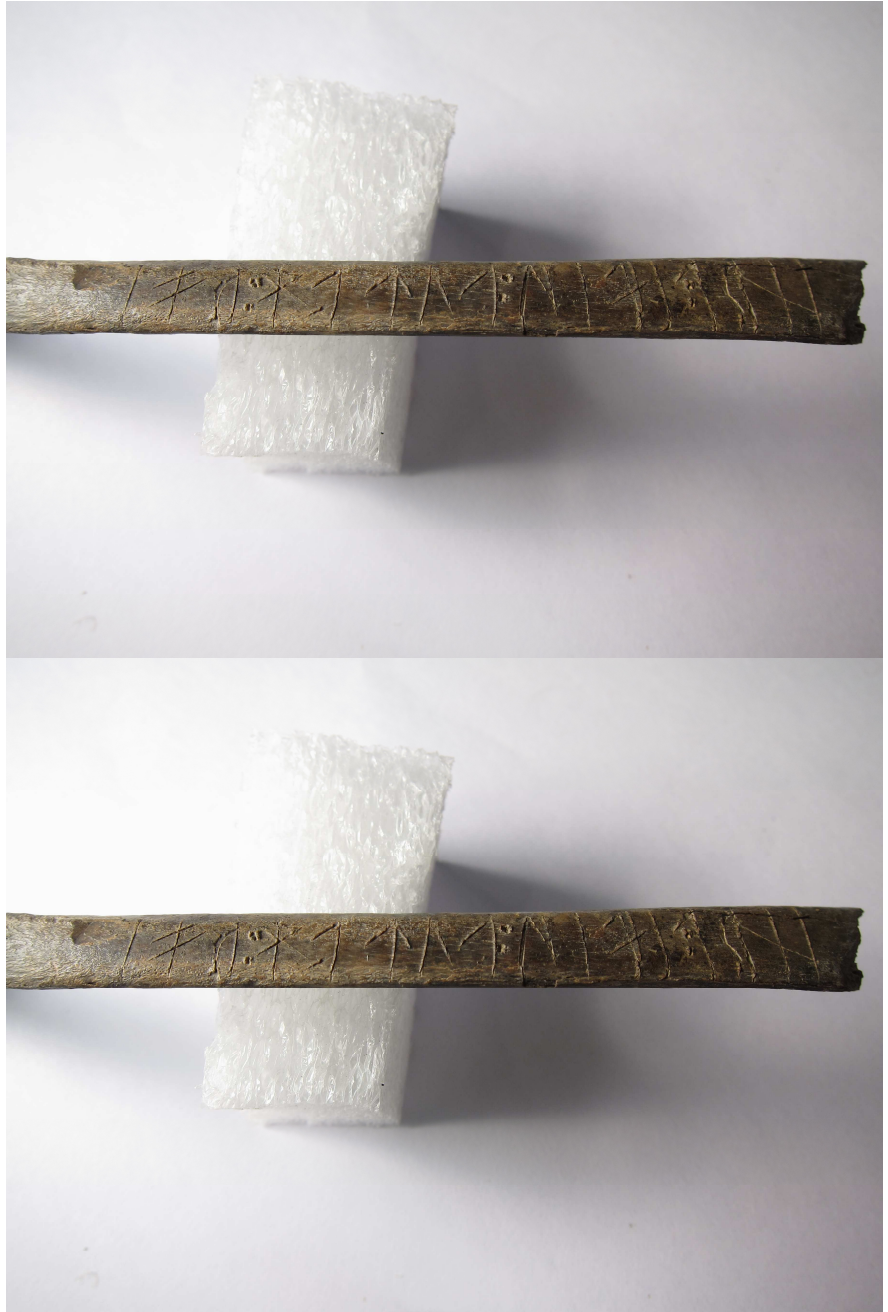
Runorna 1–8.



Runorna 5–13.



Runorna 10–16.



Benet efter rengöring. Foto: Karin Lindahl/Acta KonserveringsCentrum AB.