



FORN VÄNNEN

JOURNAL OF
SWEDISH ANTIQUARIAN
RESEARCH

Två fynd av Knut Erikssons Västerås-brakteater från Mackmyra
Thordeman, Bengt
Fornvännen 26, 207-218
http://kulturarvsdata.se/raa/fornvannen/html/1931_207
Ingår i: samla.raa.se

Två fynd av Knut Erikssons Västerås-brakteater från Mackmyra i Valbo socken, Gästrikland.

Av

BENGT THORDEMAN.



september 1930 påträffades vid planeringsarbete vid Mackmyra bruk en myntskatt, bestående av 148 st. Knut Erikssons Västerås-brakteater, vilken tack vare disponenten Einar Lundbäcks välvilliga förmedling inlämnades till K. Myntkabinettet¹. Redan nio år tidigare hade från samma plats, likaledes genom disponent Lundbäck, till Myntkabinettet insänts ett hittills opublicerat fynd av 111 st. mynt av samma slag². Då dessa brakteater äro synnerligen sällsynta och de båda fynden innehålla flera nya typer och hittills obeaktade varianter av denna märkliga prägling skall här lämnas en närmare redogörelse för desamma.

Med hänsyn till att Knut Erikssons Västerås-brakteater ytterst sällan förekomma i myntfynden — jag känner endast³ ett annat större fynd av sådana — låg det närmast till hands att antaga, att de båda fynden från Mackmyra utgjorde delar av samma skatt, som av en tillfällighet kommit i dagen vid två olika tidpunkter. På grundval av den noggranna utredning av fyndförhållandena, för vilken vi ha att tacka disponenten Lundbäcks intresse, kan emellertid fastslås, att så ej är fallet.

Ur disponent Lundbäcks förebildligt uttömmande, av kartor åtföljda redogörelse inhämtas härom följande: De båda brakteatfynden påträffades omedelbart utanför Mackmyra sulfittfabriks å den

¹ Inv.-nr 19479.

² Inv.-nr 16795.

³ Genom omnämnande av Hildebrand: Sveriges Medeltid I, sid. 817.

av Gavleån kringflutna Öhn belägna område. Det är f. ö. värt att anmärkas att denna plats under medeltiden var av ej ringa betydelse på grund av sitt strategiskt gynnsamma läge. Sålunda anlades här under 1300-talet av vitaliebröderna fästet Gaddaborg, som dock redan 1398 genom belägring blev intaget och förstört. Fyndplatsen utgjordes av en kulle invid vilken ett järnvägsspår gick fram. År 1921 byggdes längs spåret en kaj, för vilket ändamål en del av kullen, vars höjd torde kunna uppskattas till 2 à 3 m. över järnvägsplanet, bortschaktades. I kanten av den bortschaktade jordremsan gjordes det första brakteatfyndet av två arbetare under en i markytan liggande kullersten av den storlek, att en man med starka krafter kunde rulla den åt sidan. Mynten lågo i botten av den skålformiga fördjupningen efter stenen.

Sedermera fortsattes planeringsarbetet över hela den omnämnda kullen, som nu fullständigt schaktats bort, varvid även år 1930 den tidigare byggda kajen borttogs. Härvid befanns vid ras från övre delen av kullen att gruset innehöll mynt, varefter detta liksom även det å järnvägsvagnarna redan ilastade gruset noga sållades. Hela kullen hade varit bemängd med större, delvis mycket stora block och mindre kullerstenar. Vid schaktningen föllo dessa efter hand ned på det undre planet. Då mynten nu hittades, syntes vid schaktningens övre kant (alltså på kullens hjässa) stenar av sådan storlek att de kunnat vara ägnade att dölja en dylik skatt. Det kan därför med till visshet gränsande sannolikhet sägas, att även det sista fyndet legat under en sten och icke varit på annat sätt nedgrävt i gruset.

Meningarna ha emellertid varit rätt delade i fråga om fyndplatsernas inbördes läge då ju dessa numera bokstavligen talat hänga i luften, enär projektionspunkten för resp. fyndplats självfallet icke markerats på den nu plana markytan. Med ledning av uppgifter av arbetare och befäl, som varit sysselsatta på platsen, har avståndet mellan de båda fynden anslagits till c:a 2 m. Disponent Lundbäck vill dock för sin del uppskatta det till något mera.

Efter denna orientering vid fyndorten övergå vi till en närmare granskning av fyndens sammansättning, varvid typnumren i tabellen här nedan hänvisa till fig. 115 i Fornvännen 1930¹.

¹ Appelgren: Nya rön i fråga om de svenska medeltidsmyntens bestämningar.

Typnummer	Fyndet 1921 st.	Fyndet 1930 st.	Summa st.	Fig. 88 nr
1	7	10	17	2
1 var.	1	—	1	3
4	3	4	7	4
5	17	15	32	1
7	4	1	5	7—8
8	8	14	22	9
8 var.	11	6	17	10
11	7	13	20	12
12	37	49	86	13
12 var. a.	6	15	21	14
12 var. b.	1	—	1	15
12 var. c.	1	—	1	16
14	2	7	9	5
15	2	10	12	17—18
Obest. fragment ..	1	1	2	—
Nya typer	3	3	6	6, 11, 19—21
Summa	111	148	259 ¹	

Bland de nya typerna ha upptagits tvenne mynt, som utgöra tidigare och bättre stadier av förut kända typer. Det ena är typ 7—9, vars framställning får sin förklaring av ett mynt i 1921 års fynd (fig. 88:6). Den egendomliga baretliknande huvudbonaden visar sig här vara en krona med tre stora palmblattartade blad och nedhängande band eller tofsar, som sedan barbariserats till diverse streck och kors. Det andra är en bättre form av typ 11, där kronans och dräktens detaljer äro tydbara (fig. 88:11).

Helt nya äro tre typer, varav en förekommer i två exemplar i 1930 års fynd. Den framställer (fig. 88:19) en borg, bestående av en krenelerad ringmur, vars nedre hälvt är uppdelad i två rader små rektanglar, vardera med en punkt i mitten. Därovanför en rad små ringar. Ur ringmuren reser sig ett krenelerat torn, som med två i 45° vinkel lutande bryggor eller strävor äro förbundna med ringmuren. På tornets plattform står en lanternin med svagt fallande yttertak, krönt med ett kors av fyra små ringar. På vardera sidan om ringmurens krön en punkt, på vardera sidan om tornets krön

¹ Av dessa äro tio brakteater halva men ej sammanhörande, d. v. s. som så ofta i fråga om de äldre medeltidsmynten avsiktligt ituklippta för att åstadkomma mindre skiljemynt.

fyra punkter. Under ringmurens baslinje tre punkter. Det hela inom en dubbel slät linje med på regelbundna avstånd inställda ringar. Den andra typen (fig. 88: 20), likaledes ur 1930 års fynd, framställer ett barbariserat huvud från höger med kronliknande huvudbonad. Nedanföör huvudet sju kulor och framföör detsamma tre kulor. Kulrand. Den tredje nya typen (fig. 88: 21) härstammar ur 1921 års fynd och visar en framåtvänd barbariserad bröstbild. På huvudet kronliknande huvudbonad med nedhängande band eller tofsar. Till höger (heraldiskt sett) svärd, till vänster sköld. Kulrand.

Av de nya typerna kan endast den med borgen (fig. 88: 19) anses höra till de bästa och tidigaste mynten i denna grupp; den röjer en betydande konstnärlig blick och driven teknik¹. Så väl fig. 88: 6 som 11 stå primärtyperna ganska nära, medan 20 och 21 redan nedsjunkit till mycket grov barbarisering.

I fråga om de nya smärre varianterna karakteriseras var. till nr 1 av mera barbariserad framställning i riktning mot nr 4 (ej nr 2); huvudet är större och kroppen mindre i förhållande till nr 1 (fig. 88: 3). Varianten till nr 8 (fig. 88: 10) visar likaledes mera barbariserad framställning. Det solfjädersliknande tecknet uppe till höger samt korset på höger sida äro upplösta till punkter. Variant a till nr 12 (fig. 88: 14) har nedtill bredare näsa, lik en nos. Variant

¹ Konstnärligheten i denna prägel gör den misstanken närliggande, att vi här skulle ha att göra med ett utländskt, i så fall tyskt mynt. Då emellertid brakteaten överensstämmer såväl till storlek som vikt (båda exemplaren väga tillsammans 0,55 gr., medan medelvikten för gruppens brakteater av Hildebrand angives till 0,25 gr.) med övriga till denna grupp hörande mynt, och särskilt emedan de båda exemplaren, att döma av vissa detaljer, synas vara präglade med samma stamp (jfr om ett analogt fall Thordeman: Sigtuna stads ålder. En geografisk-numismatisk studie, Ymer 1926, sid. 180), kan man med ganska stor visshet sluta, att brakteaten tillhör samma grupp som övriga i fyndet ingående mynt. För att vinna full visshet härutinnan har jag emellertid underställt avtryck och fotografier av de båda brakteaterna en granskning av den framstående kännaren av de oerhört svåröverskådliga tyska 1100-talsmynten professor dr Arth. Suhle vid Kaiser-Friedrichmuseets myntkabinett i Berlin. Enligt vad han beredvilligt meddelat mig, kommer även han efter noggrant överbäggande till det resultatet, att de ej äro tyska, och det kan vara av ett visst intresse, att han — utan att känna fyndkombinationen — genast hänföörde dem till 1100-talet.

b till nr 12 (fig. 88:15) har längre näsa; punkterna äro färre och något annorlunda placerade. Variant c till nr 12 (fig. 88:16) har näsa i form av en vinkelböjd linje samt sammanhängande med högra ögat; de båda linjer, som bilda svärdet, mötas ej i spetsen; punkterna något annorlunda placerade. Några obetydligare variationer

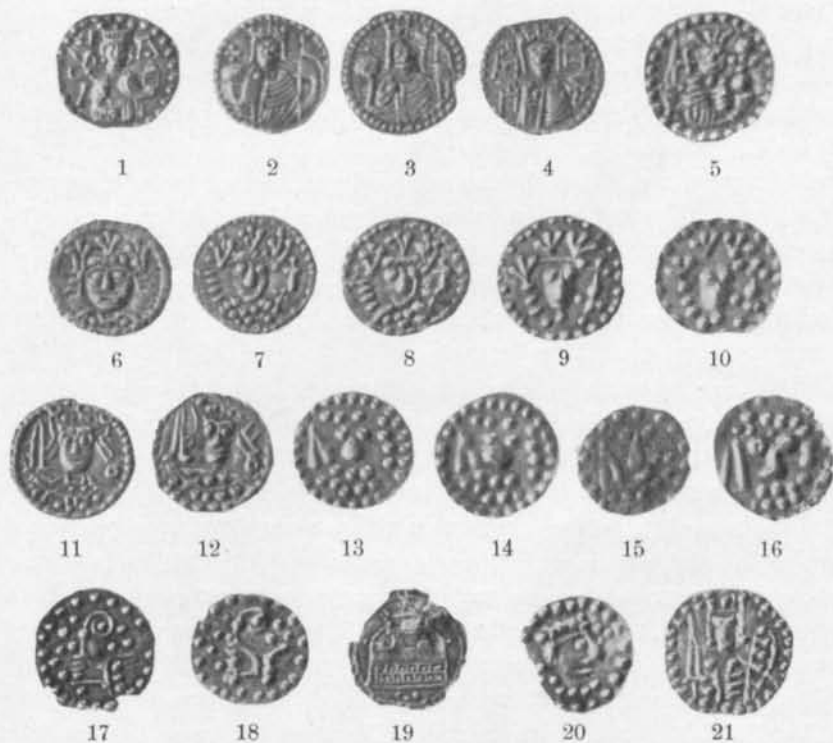


Fig. 88. Samtliga i Mackmyrafynden företrädda mynttyper och varianter.

av nr 7 (fig. 88: 7 och 8) samt nr 15 (fig. 88: 17 och 18) har det ej synts nödvändigt att upptaga såsom särskilda varianter.

Härmed äro de båda fynden med avseende på sitt typinnehåll i detalj genomgångna och granskade. Vad säger nu denna granskning om deras förhållande till varandra? Vi finna då till en början, att alla typer, som här äro företrädda i mer än två exemplar, förekomma i båda fynden. I två eller ett exemplar föreligga dels de fem nya typerna med tre exemplar i vardera fyndet och dels tre varianter med vardera ett exemplar i 1921 års fynd. Å andra sidan fattas i

båda fynden 8 eller nära halva antalet av de 17 hos Appelgren upptagna typerna. Med andra ord: de båda fynden äro till sin sammansättning alldeles ensartade, ja nästan identiska. Detta för oss till den slutsatsen, vilken f. ö. redan uttalats av disponenten Lundbäck, att båda fynden samtidigt nedlagts av samma person, som genom att dela upp dem på två gömställen velat förminska risken av att vid upptäckt på en gång förlora hela skatten. Den slumpvisa fördelningen av typerna på de båda fynden tyder just på en sådan på måfå gjord klyvning av en enda skatt. Skulle här föreligga två av olika personer samlade och vid olika tillfällen nedlagda skatter, ville man vänta sig en åtminstone i någon mån olikartad sammansättning av desamma. Slutsatsen bestyrkes även av myntens sällsynthet, det vore i högsta grad förvånande om man av en prägling, som eljest endast en enda gång påträffats som slutet fynd i större mängd, nu skulle ha att räkna med två ytterligare fynd från ett område på några få kvadratmeter.

Vi kunna sålunda anse oss berättigade att betrakta och behandla de båda fynden från Mackmyra som en enda vid samma tillfälle nedlagd skatt. I varje fall föreligger med säkerhet ingen som helst kronologisk differens dem emellan.

Mackmyra-fynden ge icke genom sin sammansättning något direkt bidrag till frågan om dateringen av denna prägling, då de ju endast innehålla mynt av samma präglingsgrupp, men ett par av de nya typerna bestyrka — om detta vore behövt — Galsters i Fornvännen 1917¹ meddelade omdatering av gruppen till Knut Erikssons tid. Den ena är den brakteat med en svärd- och sköldbärande kungabild (fig. 88: 21), där skölden har den långsträckt, upptill avrundade form, som tillhör 1000- och 1100-talen. Den andra är brakteaten med en borg (fig. 88: 19), som likaledes ansluter sig närmast till 1100-talsförebilder. Man jämföre t. ex. det bekanta Tour de César i Provins med sina bryggor mellan donjonen och hörntornen². Viktigare är emellertid att Galsters huvudsakligen på stilistiska skäl gjorda sammanförande av KANVTVS-brakteaten (fig. 88: 4) med denna präg-

¹ Galster: Vesterås-Hulpenninge fra Knut Eriksson og hans nærmeste Efterfølgere (Fornvännen 1917, sid. 96 ff.).

² Enlart: Architecture civile et militaire, Paris 1904, fig. 237. Wanschler: Architekturens historie, Kbhvn 1929, sid. 420. Hahr: Nordiska borgar, Uppsala 1930, sid. 19.

ling genom Mackmyra-fynden definitivt bekräftats, och detta icke blott så till vida att ifrågavarande mynt här förekommer tillsammans med andra typer av densamma. Av den variant av typ 1, som fanns i 1921 års fynd (fig. 88:3), framgår med full tydlighet att KANVTVS-brakteaten är en barbarisering av denna typ med nämnda variant som mellanform. Inskriften uppträder sålunda först i sekundära präglingar. Till detta förhållande skall jag strax återkomma.

Även i några andra fall äro Mackmyra-fynden upplysande i fråga om sammanhangen mellan de olika typerna inom gruppen. Typ 7 (fig. 88:7) är som nämnts här företrädd med ett förstadium (fig. 88:6), som står primärtypen nära, och som visar att denna ej, som förut antagits, är identisk med typ 5 (IVA-brakteaten, fig. 88:1, enligt Appelgren) eller med typ 14 (fig. 88:5, enligt Galster) utan



Fig. 89. Opublicerade typer och varianter av Knut Erikssons Västerås-brakteater i K. Myntkabinettet.

utgör en självständig typ. Det nyfunna (i fig. 88:11 avbildade) förstadiet till typ 11 (fig. 88:12) ger en god föreställning om primärtypen till den serie, som utvecklats härur, och som avslutas med ett i K. Myntkabinettet befintligt, opublicerat mynt (fig. 89:1), där typen är stadd i full upplösning. Endast svärdets vinkel linje vittnar här om sammanhanget; allt det övriga utgör en oredig gytring av kulor. Att den i Mackmyra-fyndet ej företrädda typ 10 skulle höra samman med denna serie är osannolikt. En i K. Myntkabinettets förråd liggande, hittills egendomligt nog ej beaktad degenerationsform av den nya typen med svärd och sköld (fig. 88:21) antyder snarare ett sammanhang härmed. Å nämnda brakteat (fig. 89:2) är mitt i skölden placerad en kula med radierande linjer, som kan ha givit upphov till stjärnan i de senare formerna (fig. 89:3, 4). Dock föreligga även viktiga differenser. Framförallt är huvudet betydligt större i typ 10 än i den nya typen, där ju övre delen av bålen är indragen i bilden. Det torde därför vara sannolikast att typ 10

med dess i fig. 89: 3 och 4 avbildade avläggare utgör en självständig typ med en egen, ännu okänd primärform.

Vi skulle sålunda numera ha att räkna med 10 eller 11 typerier inom Knut Erikssons Västeråsutmyntning: 1) Konung med spira och torn samt bokstäverna IVA eller IV (fig. 88: 1, Appelgren fig. 115: 5, 6). 2) Konung med riksäpple och banér, de senare sedermera ersatta av inskriften KANVTVS (fig. 88: 2—4, Appelgren fig. 115: 1—4). 3) Konung med svärd och riksäpple (fig. 88: 5, Appelgren fig. 115: 14). 4) Konung med svärd och rund ring (fig. 88: 11—16, fig. 89: 1, Appelgren fig. 115: 11, 12). 5) Konung med svärd och sköld (fig. 88: 21, fig. 89: 2). 6) Konung med svärd och stjärna (fig. 89: 3, 4, Appelgren fig. 115: 10); hör ev. samman med föregående. 7) Krönt huvud framifrån (fig. 88: 6—10, Appelgren fig. 115: 7—9). 8) Krönt huvud från höger (fig. 88: 20). 9) Hand med kräkla (fig. 88: 17, 18, Appelgren fig. 115: 15). 10) Borg (fig. 88: 19). 11) Kors med inskriften AROS, kulor eller stjärnor mellan korsarmarna (Appelgren fig. 115: 16, 17, Galster fig. 2—4). Därtill kommer Appelgren fig. 115: 13, som måhända närmast är att anse som en ytterligare barbarisering av myntet fig. 89: 4.

Förutom de nya typerna, som onekligen bragt en viss, förut obefintlig reda i de till denna brakteatgrupp hörande serierna, torde det största vetenskapliga utbytet av Mackmyra-fynden ligga i konstaterandet av KANVTVS-inskriftens sekundära ställning i utmyntningen. Vad innebär nu detta? En fingervisning ger här mynttypen med en kräkla, vilken tydligt visar att vi — för enda gången i Sveriges mynthistoria — med säkerhet ha att göra med en biskoplig utmyntning. Det antagandet ligger då nära till hands, att det var biskopen i Västerås, som återupptog utmyntningen i Sverige efter den mer än hundraåriga period, under vilken landet saknat egna mynt sedan upphörandet av Sigtuna-utpräglingen under Olov Skötkonung och Anund Jakob. För oss är uppfattningen av utmyntningen såsom en statens verksamhet någonting självklart. Detta var emellertid ej fallet under medeltiden. I Danmark präglades biskopliga mynt långt in på 1300-talet¹, och vid den tidpunkt som här är fråga om, senare delen av 1100-talet, kunde ut-

¹ Jfr Galster: Roskilde Mønter (Fra Københavns Amt 1929), sid. 6, 14 ff.

myntningen i Sverige knappast betraktas som ett regale av det enkla skälet att någon utmyntning då icke existerade. Om en biskop vid denna tid tog initiativ till återupptagande av myntpräglingen kunde detta icke anses annat än som en lovvärd sak. Å andra sidan är det naturligt att konungen vid första tillfälle övertog den givande rörelsen och markerade detta genom att på en av mynttyperna införa sitt namn¹.

Det förefaller, som en detalj på en av de till denna utmyntning hörande brakteaterna skulle kunna ge ett visst stöd åt här förda resonemang. Det är de mystiska bokstäverna IVA, som förekomma på en av primärtyperna (fig. 88:1) och som sammanställda i följdén VAI (vilket tolkades som korrumpning av VAL), gav Hildebrand det falska uppslaget till att hänföra denna brakteatgrupp (såväl som på KANVTVS-brakteaten) till Valdemar Birgersson. Sedan Galster uppvisat felaktigheten härav, resignerar han inför tydandet av inskriften; den "maa saaledes indtil videre forblive uforklaret som saa mange andre Bogstavsmærker paa Middelaldermønter". Emellertid ger Galsters bestämning av Västerås såsom präglingsorten ett osökt uppslag till tydning av inskriftens A såsom Aros, eventuellt t. o. m. VA såsom Väster Aros, den äldre medeltidens namnform för Västerås. Bokstaven I kunde då lämpligen tänkas vara initialbokstaven för den biskop, som igångsatte ifrågavarande utmyntning. I själva verket möter oss i den historiska litteraturen en

¹ Docenten Adolf Schüeck har för förf. påpekat, att Tunberg (Stora Kopparbergets historia I, Uppsala 1922, sid. 46 f.) sätter återupptagandet av den svenska utmyntningen under Knut Eriksson i samband med den vid denna tid begynnande silverbergshanteringen (jfr analoga synpunkter för Norges vidkommande av Edvard Bull: Fylke, Scandia 1930, sid. 96). Det bör då i detta sammanhang särskilt framhållas, att biskopen i Västerås redan i den äldsta urkunden rörande Falu gruva framträder såsom intressent i densamma och att han "mähända haft sin hand med i kopparverkets tidigaste organisation" (Tunberg: a. a., sid. 53 f.). Då den första svenska silverproduktionen i slutet av 1100-talet antages ha stått under ledning av tyska fackmän, bör även påpekas, att de tidigaste, synnerligen vackra präglarna till Västerås-brakteaterna säkerligen äro att tillskriva tyska stämpelnidare. Dr Tom Söderberg, som inom den närmaste tiden publicerar sina forskningar rörande den äldsta svenska bergshanteringen, har för förf. uttalat sin anslutning till ovan framförda synpunkter rörande Västerås-biskoparnas medverkan vid silverutvinningens igångsättande, vilket synes äga sina analogier även i Strängnäs stift.

viss Ilianus som biskop i Västerås på 1170-talet¹, och detta synes ju passa förträffligt såsom förklaring till den svårtolkade inskriftens första bokstav. Ahnlund har dock nyligen på synnerligen goda grunder uppvisat sannolikheten av, att det påvebrev av år 1181(82) (D. S. 94), vari Ilianus omnämnes, tillhör de källor, som förfalskats och understuckits av Nils Rabenius², vilket gör den föregivne biskop Iliani hela existens dubiös (jfr dock Ahnlund, a. a., sid. 62, not 4). Det anförda är sålunda en alltför luftig konstruktion för att kunna framställas med anspråk på att ge en förklaring till inskriften IVA, men det kan måhända ge en fingervisning om, i vilken riktning tydningen bör sökas.

Men den på de flesta typerna förekommande kungabilden, motsäger den icke en biskoplig utmyntning? Nej. De flesta danska biskopsmynten upptaga även konungens bild, och en kungabild var ju för de utländska stämpelsnidare, som förfärdigade de första stamparna till Västerås-brakteaterna, den konventionella myntbilden, som de behärskade. Emellertid är dock även en annan tydning av kungabilden åtminstone i ett fall tänkbar. Det gäller fortfarande IVA-brakteaten. Den på detta mynt framställda konungen bär i ena handen en spira, men vad är det han håller i den andra? Det har kallats ett torn, men ett torn som kunga-attribut förefaller rätt tvivelaktigt. Föremålet liknar då snarare den form av förvaringskärl för hostia eller relik, som hör hemma under äldre medeltiden³, ett s. k. ciborium. Men en kungabild med ett tabernakel eller relikvarium i handen kan knappast avse den regerande konungen, det bör vara en helgonkonung, och förekomsten av en sådan på ett biskopsmynt innebär ju ingenting förvånande. Då vi nu ändå slagit in på de ovissa förmodandenas vanskliga väg, kunna vi emellertid lika gärna taga ytterligare ett steg och fråga oss, vilken helgonkonung som här kan vara åsyftad. Och svaret erbjuder sig naturligtvis genast. I början av den tidsperiod, varunder Västeråsutmyntningen torde ha upptagits, den 6 juli 1172,

¹ K. B. Westman: Den svenska kyrkans utveckling, Stockholm 1915, sid. 178 f.

² Nils Ahnlund: Nils Rabenius. Studier i svensk historiografi, Stockholm 1927, sid. 60 ff.

³ Jfr t. ex. Braun: Der christliche Altar, München 1924, pl. 108 a, 344, 345.

riktar påven Alexander III till Knut Eriksson ett brev, vari omnämnes en i Sverige utbredd helgondyrkan av en person, som antagits vara Erik den helige¹. Även om snarare, såsom av andra forskare framkastats², med denne person avsetts konung Sverker såsom konkurrenthelegon till Erik, så visar detta dock att även Eriks dyrkan vid denna tid börjat bli rotfast³. Och det ligger f. ö. i sakens natur att det just var under Eriks son Knut som faderns helgonrykte skulle stabiliseras och hans dyrkan framträda med anspråk på offentligt erkännande. Då Erik sedermera uppträder i den religiösa konsten är hans attribut, förutom svärdet och riksbänéret, just ciboriet⁴. Det kan tänkas, att Västerås-biskopen, genom att framställa den erikska dynastiens grundläggare på sina mynt, velat markera sin lojalitet gentemot helgonets målmedvetne son, som nyligen efter allvarliga stridigheter befastat sin rätt till faderns tron.

¹ Westman: a. a., sid. 97, 163 f.

² Jfr Frödin: Från det medeltida Alvastra, Fornvännen 1918, sid. 176 ff.

³ Att Eriks dyrkan såsom helgon med säkerhet slagit igenom före 1100-talets utgång visar det till 1198 daterbara Vallentunakalendariet (publicerat 1907 av Otto Janse). Angående en framställning av Erik den heliges martyrium från slutet av 1100-talet, se Nordman: Ett arkeologiskt bidrag till Erikslegenden, Finska kyrkohistoriska samfundets årsskrift 1917—21.

⁴ af Ugglas i Katalog för Utställningen av äldre kyrklig konst i Uppsala 1918, sid. 320. — Det kan emot tanken på Erik den helige såsom den på myntet framställde konungen riktas den invändningen, att figuren icke med gloria karakteriserats som ett helgon. Härtill kan emellertid i första hand svaras, att helgonen i den medeltida konsten ingalunda alltid äro utrustade med sådan; jfr Bergner (Handbuch der christlichen Kunstaltertümer, Leipzig 1905, sid. 438), som i fråga om glorians förekomst säger: "Doch herrscht Willkür und Schwanken bis in das späte Ma. Man gab ihn oft allen, oft nur den göttlichen personen, oft fehlt er ganz." Just Erik den helige i hans egenskap av nationell symbol synes vanligen framställts utan gloria. Så saknas denna på hans bild på riksklämman från 1400-talets mitt och i de flesta fall på de mynt från senare delen av 1400-talet och början av 1500-talet, där han förekommer. Glorian saknas likaledes kring Sankt Eriks-huvudet i Stockholms stads sigill och vapen allt ifrån sigillet av år 1376, som är det äldsta kända av denna typ, och fram till våra dagar.

ZUSAMMENFASSUNG.

Bengt Thordeman: Zwei Funde von Knut Erikssons Västerås-Brakteaten in Mackmyra, Ksp. Valbo, Gästrikland.

In den Jahren 1921 und 1930 wurden bei Grabungsarbeiten bei Mackmyra an unweit voneinander gelegenen Fundorten eine Anzahl Exemplare der seltenen Brakteaten angetroffen, die in Västerås unter Knut Eriksson geprägt wurden (Fig. 88). Mit Rücksicht auf die übereinstimmende Zusammensetzung der Funde handelt es sich bei ihnen wahrscheinlich um Teile eines und desselben Schatzes, der von dem Besitzer an zwei verschiedenen Stellen verborgen worden ist, um die Gefahr einer Entdeckung zu vermindern. Die Funde enthalten fünf bisher unbekannte Typen (Fig. 88: 6, 11, 19, 20, 21) sowie einige neue Varianten, von denen eine (Fig. 88: 3) besonders bedeutungsvoll deshalb ist, weil sie zeigt, dass der einzige von den Typen der Gruppe, der den Namen des Königs trägt (Fig. 88: 4), eine Degenerationsform einer Münze ist, die in ihrer ältesten Gestalt einer Inschrift entbehrt (Fig. 88: 2). Unter Hinweis auf den Typus mit Bischofsstab (Fig. 88: 17, 18) schliesst Verf. hieraus, dass diese Prägung, die die erste Ausmünzung im Lande seit der ersten Hälfte des 11. Jahrhunderts ist, von dem Bischof in Västerås begonnen und erst, nachdem sie einige Zeit fortgegangen, von dem König übernommen worden ist. Verf. stellt weiter die Hypothese auf, dass das auf der Münze Fig. 88: 1 dargestellte Königsbild, das in der einen Hand ein Ziborium hält, Knut Erikssons Vater vorstellt, den schwedischen Nationalheiligen Erik den Heiligen, dessen Verehrung eben zu jener Zeit propagiert worden sein dürfte, und dessen Heiligenattribut ausser dem Schwert und dem Reichsbanner eben das Ziborium ist. Dank den neuen Typen und Varianten, die die Mackmyraer Funde zutage gefördert haben, ist es nun möglich, in die zuvor verworrenen Typenserien, die dieser Brakteatengruppe angehören, Ordnung hineinzubringen.
