

Smärre meddelanden

Gravfält och fynd från järnåldern

En kort översikt över 1970-71 års utgrävningar i Botkyrka

Med anledning av exploateringen för den nya Botkyrkastaden S om Stockholm har Riksantikvarieämbetet och Stockholms stadsmuseum under de senaste åren undersökt sammanlagt ett 40-tal fornlämningslokaler. De viktigare undersökningarna har berört ett stort boplatskomplex från yngre bronsåldern vid Hallunda (publicerat i Fv. 1971: 3 av Hille Jaanusson), bronsåldersrösen på Albyberget, Aspberget och vid Skarpbrunna samt 10 gravfält från järnåldern, varav sex var belägna i Albyområdet. Fyra av dessa samt två belägna i Slagsta i N Botkyrka presenteras närmare nedan med tyngdpunkt på fyndmaterialet. De återstående, gravfält nr 10 Tomtberget, Norsborg, nr 84 vid Fittja och gravfälten nr 165 och 166 i Alby, har samtliga givit fynd från vendel- och vikingatid. Störst av dessa var gravfältet vid Tomtberget med ett 80-tal små runda stensättningar. Av fynden bör särskilt nämnas ett mycket fint pärlmaterial (mosaik- och reticellapärlor) samt en fågelfibula av brons. På gravfältet vid Fittja påträffades en 6 m lång båtgrav, den enda kända från Södermanland.

Vissa undersökningar i området har även företagits före de senaste årens exploatering, bl. a. vid Norsborgs gård, där seminariet vid Stockholms Högskola under Nils Åberg på 1930-talet delvis undersökte ett stort höggravfält, fornl. nr 8. Utgrävningarna resulterade i mycket fina fynd från vendeltid.

Greta Arwidsson och Lars Göran Kindström undersökte i början av 1940-talet några gravar på två gravfält V om Skrävsta gård. Gravarna härrörde från folkvandringstid och vendeltid med fynd bl. a. av en svärdsknapp med cloisonnéinläggningar.

Materialet från Botkyrkaundersökningarna, vilket kommer att utökas genom ytterligare ett par utgrävningar, skall användas som underlag för en bebyggelsehistorisk bedömning. Björn Ambrosiani (1964) har tidigare översiktligt behandlat bl. a. Botkyrkas bebyggelsehistoria. Vissa delar av området har sedan dess i det närmaste totalundersökts och förutsättningar finns nu för en ingående analys grundad på säkra fakta.

Vid de senaste årens undersökningar har ett delvis mycket värdefullt fyndmaterial framkommit. För att sprida kännedom om detta ges här en sammanfattning av undersökningsresultaten, varvid viktigare fynd särskilt diskuteras.

De berörda gravfälten var belägna i Alby-Älvestaområdet (fornl. 115, 116, 120 och 177) samt i Slagsta (fornl. 80, 81 och 82, fig. 1).

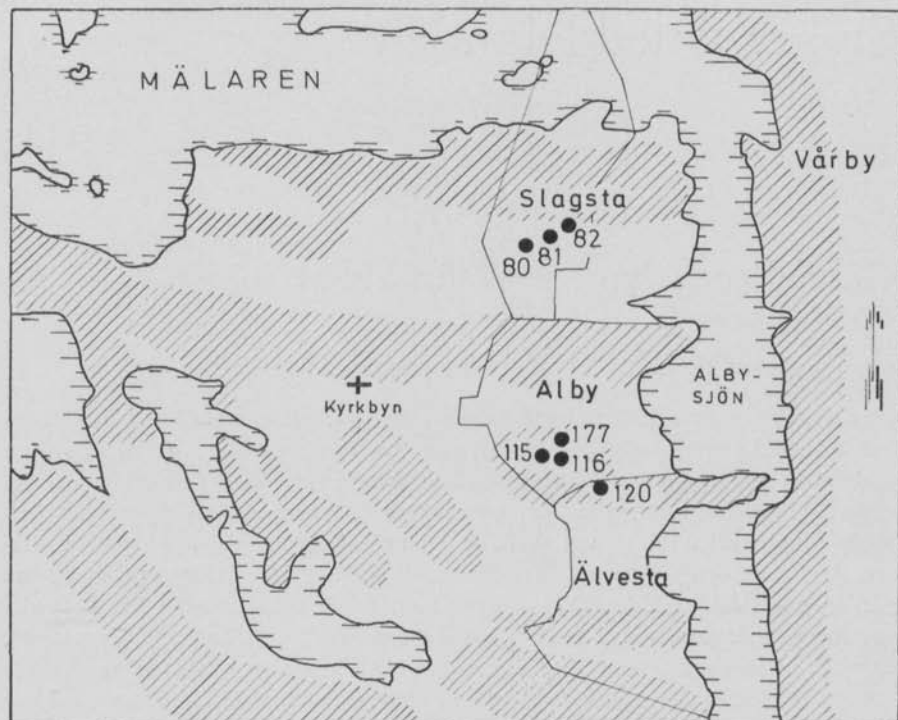


Fig. 1. Karta över N. Botkyrka med de berörda järnåldersgravfälten inprickade. Kartan är upprättad på grundval av topografiska kartan, bladet 10 I SV. Skala 1: 50 000. Renritning G. Lögdin. — Map of N. Botkyrka with the Iron Age cemeteries marked. The map is based on the topographical map, sheet 10 I SV.

Gravfält 116 bestod av ca 90 gravar av mycket varierande utseende. De utgjordes huvudsakligen av flacka stensättningar som var runda, rektangulära, triangulära eller romboida. En del av stensättningarna hade omsorgsfullt lagda bräm och kantkedjor av utvalt stenmaterial, samt gravklot eller mittsten. Några anläggningar hade liggande, tidigare resta bautastenar. På en utskjutande bergklack i N delen av fältet låg en röseliknande stensättning och i NÖ delen av fältet fanns ett starkt stembundet område med några klumpstenar. I S kantades gravfältet av ett 18 m långt stenbräm. Ett 30-tal m Ö om och nedanför fältet låg en domarring bestående av 7 stenar. Under en mindre del av gravfältet framkom boplatzlämningar, som bestod av ett område med bränd lera och sot på ytan, ett par ugnar, härdar samt oregelbundna stenpackningar.

Av gravarna var 3 skelettgravar, 51 var säkra brandgravar, 39 var fyndtomma och resten innehöll spridda kolförekomster el. kollager, enstaka keramikskärvor el. ben. Av de omsorgsfullt lagda gravarna var flera fyndtomma.

En av de tre skelettgravarna bestod av en ca 1,5 m bred och 4 m lång kista med stensatta väggar, täckt av en rundad stensättning av större stenar och med en dia-



Fig. 2. Fragment av provinsialromerskt slipat glas från gravfält 116. Glas av denna typ framställdes i Köln under 200–300-talen e. Kr. Foto Anthony Robertson-Pearce of G. — Fragments of provincial Roman polished glass from cemetery 116. Glass of this type was produced in Cologne during the 3rd–4th centuries A.D.

meter av 10 m. På kistans botten framkom ett lerkärl, silverfragment samt svårt rostade järnfragment. Inga skelettresten var bevarade.

Flera olika typer av brandgravskick förekom såsom brandlager, brandgropar, urnegravar och benlager. Brandgropar var vanligast. I ett 10-tal gravar förekom delar av eller hela hartstättningsringar, företrädesvis i urnegravarna tillsammans med rensade brända ben. Benmängden var oftast mycket liten. Endast fem gravar kunde uppvisa mer än 3 dl ben.

Gravfältet var mycket fyndfattigt. De flesta av gravarna innehöll endast några få keramikskärvor. Bland de viktigare fynden kan nämnas: en spiralfingerring av platt guldtän, fragment av provinsialromerskt slipat glas, fragment av odekorerat svagt grönaktigt glas, glaspärlor, nålhusbeslag av silver, en armborstfibula av brons, samt en bronsnål med vulst och trekantig huvudplatta. Av keramiken märks särskilt ett fragmentariskt lerkärl av hög kvalitet, ornerat med fina snedställda streck, linjer och hängande bågar.

Det intressantaste av dessa fynd är det slipade glasfragmentet (fig. 2). Glaset, som är gulgrönt till färgen, är svagt välvt och relativt tjockt. Det är dekorerat med inslipade streck och ovaler. På fragmentet syns parallella Y-formade streck



3 a

Fig. 3 a och b. a. Fragmentariskt reliefspänne och agraffknapp samt ett fragmentariskt djurhuvud av brons (längst ned t.v. på bilden). Föremålen påträffades i ett brandlager tillsammans med bl. a. runristade kamfragment (fig. 4). — Fragmentary relief brooch and clasp button together with a fragmentary animal head of bronze (bottom left). The objects were found in a fire layer together with, among other items, rune-carved comb fragments (Fig. 4). b. Triskelionerade agraffknappar samt fragmentariska nålar av brons. Föremålen låg i en brandgrop i en mindrestensättning. Svaga spår efter förgyllning syns på de två nedersta knapparna. Foto Anthony Robertson-Pearce of G. — Triskele-ornamented clasp buttons and fragmentary pins of bronze. The objects were in a fire pit in a small stone setting. Faint traces of gilding are visible on the two buttons at the bottom.

som inramar en oval. Glas av denna typ är mycket sällsynta i Skandinavien och någon exakt motsvarighet till Alby-glasen har inte påträffats här. Liknande dekor finns dock på två gläs bägare från Norge och två från Sverige, varav ett från Lilla Gerum, Tanum sn., Bohuslän är utställt i Statens historiska museum (inv. 1270:

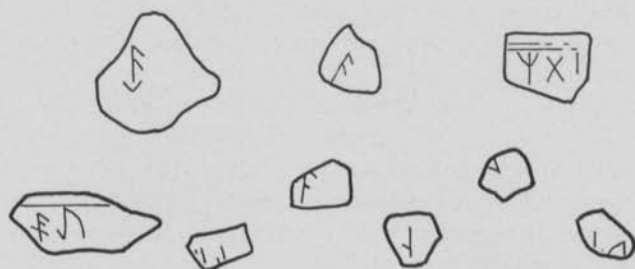


3 b

509). Här är dock ovalerna högre och smalare och strecken bildar inte på samma sätt ett ramverk.

Glas med samma dekor som på Alby-glaset förekommer i rikligt antal i Rehnområdet i trakten kring Köln. Fritz Fremmersdorf (1967), som publicerat de i

Fig. 4. Nedan. De runristade kamfragmenten från den förnämsta graven på gravfält 120. Runorna, som tillhör den äldre runraden, bildar ingen sammanhängande text. Någon runornerad kam från folkvandringstid är inte känd tidigare i Sverige. Renritning G. Lögdin. — The rune-carved comb fragments from the finest of the graves in cemetery 120. The runes, which belong to the older rune series, do not form a coherent text. No rune-ornamented combs from the Migration period are previously known in Sweden.



Köln funna glasen, menar att glashyttor med slipade glas som specialitet har haft sin blomstring här under 2-400-talen e. Kr. Dekoren tycks inte vara bunden till någon viss kärltyp. Bland Kölnerglasen förekommer mönstret på vida fat, flaskor, fotbägare och mindre rundade bägare. Alby-glaslet har troligen tillhört den sist-nämnda kategorin.

Gravfält 116 är med sin stora variationsrikedom en typisk exponent för senare delen av äldre järnålder.

Gravfält 115 som var beläget ca 40 m V om 116 bestod av ett 20-tal rundade och rektangulära stensättningar, en del med mittsten. Gravarna var av helt annan karaktär än på forn. 116. De var oftast »slarvigt» anlagda med ett ojännare stenmaterial. Gravarna var brandgravar med brandlager, brandgropar, urnegravar och benlager. Fynden bestod av tungformade remändebeslag av brons och järn, bronsfragment, en pilspets av järn, nitar av järn, en blå glaspärla samt kamfragment. Fältet kan dateras till folkvandringstid.

Denna period är rikt representerad i området. Till samma tid kan de flesta gravarna på gravfält 120 föras. Gravfältet var beläget vid Älvesta gård ca 300 m SÖ om forn. 116 och 115. Belägenheten i terrängen är likadan som för gravfält 116, i norrslutningen av ett större bergsparti ned mot omgivande åkerområden. Endast den N delen, dvs. något mer än hälften av gravfältet har undersökts. Gravarna uppgick här till ca 30 st och bestod av rundade övervägande flacka stensättningar, en hög samt en röseliknande stensättning, belägen på en utskjutande bergklack i den övre S delen av det undersökta området. Här förekom även ett par större stensättningar av grövre material. Flera av gravarna var väl lagda, en av utvalt stenmaterial. Mittsten förekom i ett par av anläggningarna. I en låg ett gravklot. Flera av gravarna hade tydlig kantkedja. Två högar vilka enligt raäs fornminnesinventering skulle finnas i åkern NV om gravfältet var nu nästan helt bortpöjda.

Samtliga gravar var brandgravar med brandlager, brandgropar, urnegravar och benlager. Brandlager var vanligast och därefter brandgropar. Endast två anläggningar var urnegravar. I en enda påträffades ett benlager. I den återstående högen längst ned på N delen av gravfältet, framkom under stenpackningen ett stort brandlager med benbehållare i form av ett större lerkärl. Rester av brandlager med lerkärl påträffades ute i den angränsande åkern. Dessa gravar, som skiljer sig från de övriga på fältet, är förmodligen senare och kan dateras till vendeltid.

Brandgroparna hade i några av gravarna en mycket karakteristisk utformning med en flat sten som lock över de rensade benen på gropens botten. I samtliga dessa gravar förekommer hartstättningsringar.

Inom ett ca 35 m² stort område nedanför den utskjutande bergklacken i övre S delen av fältet framkom under gravarna resterna av ett boplatlager med spridda keramikskärvor.

Gravfältet var förhållandevis fyndrikt med flera föremål av hög kvalitet. Bland de rikare gravarna kan nämnas en rund stensättning med gravklot, vilken innehöll ett brandlager med hartstätad benbehållare och gravgävor. Dessa utgjordes av fragment av ett reliefspanne av brons ornerat med djuornamentik i Stil-I, en rund agraffknapp med utstående knoppar, ett fragmentariskt djurhuvud av brons, som troligen hört till ytterligare ett reliefspanne eller en korsformig fibula, en

fragmentarisk benkam ornerad med koncentriska cirklar och inristade runor samt en stor blå glaspärla och ett smält glasfragment (fig. 3 a och b samt fig. 4).

Reliefspannet är av en typ med rektangulärt huvud och utsprång runt kanten, som påträffats i enstaka exemplar i N och V delarna av Skandinavien och som har motsvarigheter i gjutformsmaterialet från Helgö (Waller 1971). Dessa praktspännen är särskilt utmärkande för det norska materialet under folkvandringstid, men förekommer också i enstaka exemplar i Norrland, Värmland, Västergötland, på Gotland och Öland.

I gjutformsmaterialet från Helgö finns också formar till agraffknappar av samma typ som den ovan nämnda (Lamm 1971). Agraffknappar av detta slag förekommer över hela Östskandinavien.

Det kanske märkligaste fyndet är den runristade kammen. Tyvärr är den mycket fragmentarisk. Någon sammanhängande text går inte att utläsa. Det rör sig dock inte om någon s. k. »futhark»-inskrift. Runorna tillhör den äldre germanska runraden. De äldsta runinskrifterna i Norden härstammar från de danska Vimose- och Thorsbjergfynden från 2-300-talen e. Kr. I Vimosefyndet finns bl. a. en kam med runor. Även i Norge finns enstaka fynd från dessa århundraden. Från folkvandringstid har påträffats en kam med runor i Setre, Bømlo, Hordaland (Olsen och Schetelig 1933). I Sverige finns endast två fynd från romersk tid, en silverfibula från Gårdslösa, Smedstorp sn, Skåne och spjutspetsen från Mos, Stenkyrka, Gotland. Under 4-500-talen ökar fynden av runinskrifter men är fortfarande mycket sällsynta. Någon runristad kam från folkvandringstid har inte påträffats tidigare i vårt land.

I en annan grav påträffades i en brandgrop fyra triskelornerade agraffknappar av brons med spår efter förgyllning, samt två nålar, även de av brons. Agraffknappar med triskelorning är hittills relativt sällsynta (Lamm 1971). De är tidigare funna i 12 exemplar i Norden, varav 9 i Mälardalen och 3 i Österbotten, Finland. Vid undersökningarna på Helgö har man funnit endast en gjutform till en agraffknapp med denna ornering. Triskeln här är emellertid vänd åt vänster, vilket endast förekommer på tre av de funna agrafferna. Agrafferna från Alby har trisklarna vända åt höger.

De tre bronsnålarna är samtliga fragmentariska. De tillhör typen med vulst och huvudplatta, som påträffats i enstaka exemplar i Norrland, Västergötland och Bohuslän men framför allt på Helgö (Waller 1971). Här förekommer nålen i 9 ex. och man har dessutom funnit 40 fragment av gjutformer till typen. De tre nålarna från Alby är inte exakt likadana. Två av nålarna har delad vulst med partierna närmast vulsten dekorerad med inristade linjer. Denna dekor är olika på de båda nålarna. Den tredje nålen, med enkel vulst utan linjedekor, är avbruten strax ovanför vulsten och saknar huvudplattan. Kombinationen av ovan nämnda nåltyp och agraffknappar är inte alls ovanlig, däremot är tre nålar i samma grav sällsynt.

En ovanlig typ av nål med fågelhuvud påträffades i en brandgrop tillsammans med ett mycket försmält fragment av ett spänne, som tyvärr inte går att bestämma närmare. Fågeln är plastiskt utformad med en lång krokig näbb, som hålls nedböjd (fig. 5). Bakom huvudets stora, runda öga finns en tydlig kam. Stjärten, som är kort och uppåtriktad, påminner närmast om en tuppstjärt. Fågeln liknar med



Fig. 5. En ovanlig typ av fågel nål funnen i en brandgrop tillsammans med ett mycket försmält fragment av ett spänne. Bilden visar en förstoring av nålens övre del. Nålen, som var mycket välbevarad mätte i sin helhet 8 cm. Foto Anthony Robertson-Pearce of G. — An unusual type of bird pin found in a fire pit together with a much-melted fragment of a brooch. The picture shows an enlargement of the upper part of the pin. The pin, which was very well preserved, measured in its entirety 8 cm.

sin böjda näbb och hukande ställning mest den typ av vendeltida fåglar som bl. a. finns som beslag på den välkända sadeln från Vallstenarum, Vallstena sn, Gotland. Dessa har dock en annan utformning av bakkroppen med bred nedåtriktad stjärt. Dessutom saknar de i allmänhet plasticitet. De små ankliknande fåglar, som förekommer på nålar från denna tid och folkvandringstid är av en helt annan karaktär. Fågel nålar av sistnämnda slag är särskilt vanliga i Norge och Finland under folkvandringstid (Gjessing 1931). I det utomnordiska materialet är det den karolingiska örnen, med bred stjärt och krokig näbb, som är den förhärskande typen.

I Alby har ytterligare ett gravfält undersökts, fornl. 177, tillhörande järnålderns slutskede. Gravfältet var beläget på en mindre lövsjögårdens åkerholme, inte långt från gravfälten 115 och 116. Gravarna utgjordes av en kraftigt välvd stensättning med kantkedja, samt nio flacka jordfyllda stensättningar. Gravarna, som överlagrade en boplatz från bronsåldern, innehöll 8 delvis mycket välbevarade skelett av människa. I den tydligast markerade graven med stenpackning och kantkedja framkom en dubbelbegravning med både man och kvinna. Dessa låg direkt på den ursprungliga markytan. De övriga skeletten låg i relativt grunda nedgrävningar med spikar efter kistan längs kanterna. Ett par av skeletten var nedgrävda i boplatzområdet. Samtliga begravningar var orienterade i Ö-V med huvudändan i V.

Ett utmärkande drag för gravar anlagda under övergången mellan vikingatid och kristen tid är bristen på gravgåvor. De få fynden utgjordes av en violett melonformad päria (intill kvinnan i dubbelgraven), en sölja av brons med läderfragment, ett par knivar av järn, varav en med delvis bevarad slida av läder, dekorerad med sömmar av bronstråd, samt en brodd av järn.

I Slagsta har utgrävningarna omfattat två mindre gravfält (fornl. 80 och 82) samt en fornlämningslokal bestående av två gravar (Raä 81), allt anlagt under yngre järnåldern. Gravfält nr 80, som var beläget på en skogsbevuxen åkerholme ca 100 m S om Slagsta gård, bestod av 17 rundade stensättningar och en hög. En av stensättningarna var kraftigt välvd med flerskiktad packning. De övriga var flacka med gles och enskiktad packning. Anläggningarna saknade i allmänhet kantkedja, men var klart begränsade. Högen bestod av en flerskiktad packning vars sidor täckts av en jordmantel. Centrum av stenpackningen var således synlig.

Två av gravarna saknade gravgömmor och var helt fyndtomma. I en liten närmast firsidig stensättning fanns en $0,4 \times 0,8$ m stor och 0,2 m djup nedgrävning (barngrav?). De övriga 15 gravarna innehöll tydliga brandlager, som framkom mycket yligt, oftast knappast täckta av packningen. I flertalet gravar förekom enkla rakväggiga lerkärl som benbehållare. Nitar och spikar förekom i rikligt antal. Benmängden varierade mellan 0,5–4 l, men var i ett fall ansenlig. Från högen uppmättes 22 l brända ben, av vilka de flesta får antas härröra från djur.

Gravarna var relativt fyndrika. I den kraftigt välvda stensättningen, som var den rikaste graven framkom förutom brända ben: 1 bronsnyckel med L-formade urtag, kedjor av brons, små ringar och dubbelkoniska pärlor av brons, 7 fragment av reticellaglas av svagt grönaktigt glas med gula opaka trådar, varav en omvikt mynningsbit, 2 fragment av ett rödmålat glas med en pålagd glasstav, även den rödfärgad med pålagda tvärgående metalltrådar (?). Vidare svårt smälta glasklumpar, glaspärlor, en bronsring med smälta glaspärlor, ett fragmentariskt hänge av skiffer, ornerade kamfragment, nitar och spikar av järn, samt ett fragmentariskt lerkärl, ornerat med små gropar.

Ytterligare 4 fragment av gulgrönt reticellaglas framkom på gravfältet, fördelade på två gravar. Två fragment låg i högen, varav det ena var en omvikt mynningsbit med mycket tunna gula trådar och liknande den som fanns i den stora stensättningen. Bland övriga fynd på gravfältet kan nämnas: ett runt genombrotet hänge med djuornamentik, enfärgade glaspärlor, mosaikpärlor och guldfoliepärlor, en torshammarring, brynen samt kamfragment.

Fynd av reticellaglas är mycket sällsynt. I Sverige har glas av denna typ påträffats i Valsgärde, Helgö och Birka (Holmqvist 1964). Från grav 6 i Valsgärde härstammar en rund skål av svagt grönaktigt glas med tjockare omvikt mynningskant. På mynningskanten och den övre delen av skålen finns horisontella gula opaka trådar. Den undre delen har vertikala pålagda glasstavar med omvirade gula trådar.

Från Helgö finns fragment av 3 eller 4 skålar av samma typ som i Valsgärde samt av 2 bågare av olika typ. Den ena bågaren har varit konisk av grönaktigt glas med gula trådar. Den andra har haft rund buk med insvängd hals och svagt utställd mynningskant. Glaset är mörkt rött med gula opaka trådar. En liknande bågare har återfunnits i Birka, grav 649, men glaset är här ljus grönt med mörk-

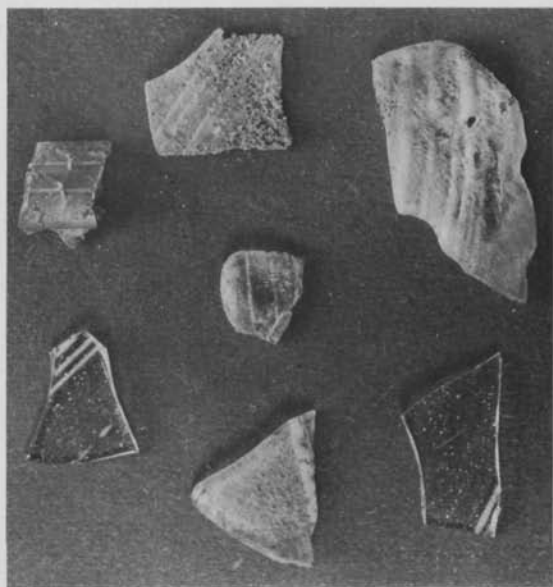


Fig. 6 a. Fragment av reticella-glas från gravfält 80 i Slagsta. Glasbitarna är svagt grönaktiga med gula opaka trådar. Foto Anthony Robertson-Pearce of G. — Fragments of reticella glass from cemetery 80 at Slagsta. The glass fragments are slightly greenish with yellow opaque threads.

blå mynningskant. På undre delen av glaset förekommer här också pålagda gula glasstavar med omvirade vita opaka trådar. En bägare av samma typ är funnen i Hopperstad i Norge. Ytterligare ett par fragment finns från Birka, grav 370 och 557 samt från den s. k. Svarta Jorden. Endast fragmentet från grav 557 är ett säkert reticellaglas med gula opaka trådar. Ett liknande fragment har också framkommit i Ingjaldshögen vid Vansö, Södermanland.

Förutom Hopperstadbägaren har man i Norge bland glasmaterialet från Kaupang flera skärvor, som ingått i en eller flera reticellabägare (Hougen 1969). De flesta fragmenten är från glas av den vanligare typen med gula trådar, men även blått, grågrönt samt mörkt rött glas med vita trådar förekommer.

Utomsandinaviska fynd föreligger endast från tre platser. Fragment av gulgrönt reticellaglas har framkommit vid utgrävningar i Southhampton och Whitby i England. Dessutom förekommer reticellastavar på en bägare av merovingisk typ i etruskiska avdelningen i Vatikanmuseet.

Reticellaglasen uppträder i Norden under senare delen av vendeltiden och under tidig vikingatid. Deras ursprungsområde har diskuterats. (Arwidsson 1942, Ekholm 1965). Tekniken förekommer på glaskärl redan under romersk tid, men försvinner sedan för att åter blomstra upp under 700–800-talen. Just vid denna tid hade de merovingiska glashyttorna i Belgien och Frankrike en ny blomstrings-tid. Dessutom har de föremålstyper, som företrädes i reticellaglasen mycket gemensamt med den merovingiska miljön. Glasens spridning talar också för en tillverkning inom västeuropeiskt område.

De två rödmålade glasbitarna skiljer sig klart från de övriga glasfragmenten (fig. 6 b). Glaset i sig själv har samma svagt grönaktiga färg men är betydligt tjockare. Båda bitarna har en pålagd glasstav med sneda tvärgående pålagda trå-



Fig. 6 b. Det ena rödmålade glasfragmentet. Bilden visar en förstoring av det större fragmentet genomlyst från baksidan så att de pålagda trådarna framträder tydligt. Det mörkflammiga partiet kommer sig av att delar av glaset som smält och vikts in mot baksidan lyser igenom. Foto Sören Hallgren. — One of the red-painted glass fragments. On the right of the picture there is an enlargement of the larger fragment illuminated from behind so that the applied threads appear clearly. The partially blotchy appearance is due to the fact that parts of the glass which had melted had been turned in towards the back are showing through.

dar (ett slags »tvärnsnodd»). Hela ytan är bemålad med ett tunt rödaktigt färgskikt med matt lyster och en i det närmaste opak verkan. Sett mot ljuset blir effekten densamma som av genomskinligt glas. De tvärgående trådarna är, till skillnad från vad som är brukligt på reticellaglasen, inte virade runt glasstaven, utan består av flera korta trådar, som lagts till hälften om staven. Vid upphettningen på gravbålet har trådarna flutit ut i ändarna, delvis över den röda färgen, som även täcker fälten mellan trådarna. De korta trådarna är tydligt eldpåverkade (däremot inte större delen av glaset) och består av en porös, metalliskt grå massa, som av försmält bly eller tenn. Om trådarna inte varit av metall, utan av färgat glas, vilket är det vanliga, bör glasmassan ha varit mycket metallhaltig. Trådarna är lagda i ett regelbundet mönster där en ensam tråd omväxlar med trådpar.

Liknande glas tycks inte tidigare ha påträffats i Norden. Även om glaset i tekniskt hänseende har en del gemensamt med reticellaglasen är det inte säkert att tillverkningsområdet är det samma. Det målade glaset kan även höra hemma inom orientaliskt område. Mer ingående studier krävs för att komma närmare en lösning på problemet.

Bronsnyckeln, från samma grav, saknar skaft men har ett välbevarat ax med motställda L-formade urtag samt klor (fig. 7 a). Nyckeln hör av axet att döma till den grupp av frisiska nycklar som Almgren (1955) för till Dorestad-typen. Efter som skaftet saknas är det dock ovisst om nyckeln tillverkats i Rhenområdet. Den



Fig. 7 a. Bronsnyckel med L-formade urtag och klor. Denna typ av nycklar förekommer i Rhenområdet. — Bronze key with L-shaped handle and prongs. This type of key occurs in the Rhine area.

kan också ha tillverkats i Norden, då de nordiska nyckeltyperna oftast utgår från de anglo-frisiska. Utmärkande för de nordiska nycklarna är att de gärna har ett rundat, genombrutet skaft med djurornamentik. Bronsnycklar förekommer i Norden under sen vendeltid och tidig vikingatid (700–800-talen).

Det genombrutna bronshänget låg tillsammans med glaspärlor, bl. a. flersegmenterade guldfoliepärlor och rödvita mosaikpärlor med 8-formigt mönster, i en mindre stensättning. Hängets ornamentik som är en kombination av Stil III-element och gripdjursstil. Denna blandning av stilar är typisk för sen vendeltid, övergångstiden till vikingatid. En liknande ornamentik finns bl. a. på beslagen från Broa, Halla sn, Gotland. Även pärlorna pekar på en datering till sen vendeltid.

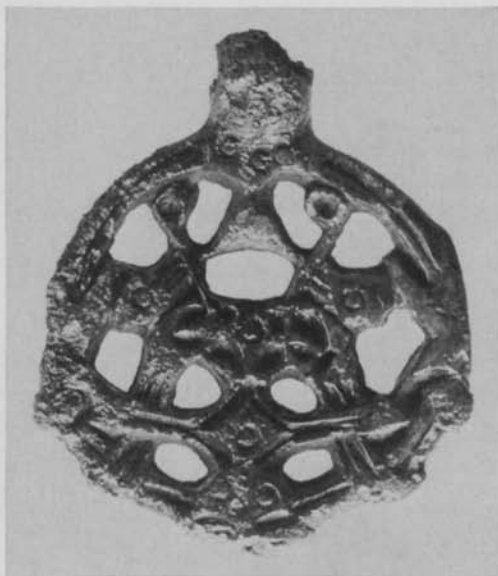
Av fynden att döma bör gravfältet ha anlagts under vendeltidens slutskede och tidig vikingatid.

På en skogsbevuxen åkerholme något NÖ om gravfält 80 låg två stora stensättningar från vikingatid (fornl. 81). De var uppbyggda av större stenar delvis lagda i flera skikt. Den ena av gravarna hade en tydlig kantkedja, samt centralt i anläggningen en omkullfallen bautasten. Vardera graven innehöll ett brandlager med lerkärl, torshammarring, järn- och bronsfragment, nitar av järn samt brända ben.

Ett 50-tal m NÖ om Åkerholmen i ett skogsparti strax intill Slagsta vårdhem låg gravfält 82, som bestod av 4 högar och 15 stensättningar. Gravfältet tedde sig mycket vackert före undersökningen med de tydligt välvda högarna liggande i rad centralt på fältet.

Endast två av högarna hade centralpackning samt fotkedja. De övriga bestod

Fig. 7 b. Bronshänge med djurornamentik. Ornamentiken är en blandning av sena Stil III-element och gripdjursstil. Foto Anthony Robertson-Pearce of G. — Bronze pendant with animal ornament. The ornament is a mixture of late Style III elements and the gripping-beast style.



av enbart jordfyllning. Av stensättningarna var endast 11 säkra gravar. De var runda och oregelbundna till formen med övervägande flacka och enskiktade packningar. Ett par av de runda stensättningarna var mer välvda med tydlig kantkedja. Gravskicket utgjordes av brandlager, i de flesta fall med benbehållare. I fyra stensättningar i N delen av fältet förekom hartstätade kärl i brandlagren med delvis rensade ben. En av dessa stensättningar innehöll två begravningar, ett undre litet brandlager, som var täckt av en flat häll och som innehöll ett hartstätat kärl med rensade brända ben samt ett övre större brandlager med keramik, nitar och spikar av järn samt kamfragment. Tillsammans med benen i det undre brandlagret låg en fragmentarisk nål av silver med dubbelkonisk vulst (nålen var avbruten strax ovanför vulsten) samt kamfragment. En liknande företeelse återkommer i en av högarna, där centralpackningen täckte ett brandlager med bl. a. fynd av små runda platta agraffer av en typ som hör hemma i sen folkvandrings-tid. Ovanpå packningen, högre upp i graven låg ännu ett brandlager med ett lerkärl och en torshammarring. Primärbegravningen i högen samt stensättningarna med de hartstätade kärnen är förmodligen samtliga folkvandrings-tida och representerar det äldsta skedet på gravfältet.

En av högarna utan centralpackning och ett par av stensättningarna i S delen av gravfältet var klart vikingatida med fynd av bl. a. torshammarringar. I en av dessa framkom dessutom ett flertal pärlor av karneol och bergkristall samt 5 hängen (fragmentariska) av brons (fig. 8). Två av hängena är firsidiga med bandformiga gripdjur, jmf Birka, grav 371 och 379, Birkapubl. Taf.: 98: 29 och 30. De tre övriga hängena är runda varav ett med gripdjursornamentik och två med växtrankor, jmf Birkapubl. grav 119, Taf: 98: 16. Närmaste motsvarigheten till hängena med växtornamentik har påträffats vid utgrävningar i Salem sn, Söderby



Fig. 8. Hängen av brons med växtrankor och gripdjursornamentik, funna i ett brandlager tillsammans med pärlor av karneol och bergkristall. Foto Anthony Robertson-Pearce of G. — Pendants of bronze with plant tendrils and gripping-beast ornament found in a fire layer together with beads of carnelian and rock crystal.

SHM 25847. 5 hängen låg här tillsammans med bl. a. pärlor av karneol och bergkristall. Det runda hänget, liksom de fyrsidiga med djurornamentik, har själva fästet utformat som ett djurhuvud. Det apliknande huvudet skall förmodligen uppfattas som huvudet på ett gripdjur, vars bandformiga kropp och plastiska bakkropp och tassar utgör själva hänget.

I de övriga gravarna fanns mycket få daterande fynd. I en av de mellanliggande stensättningarna framkom bl. a. små gröna och blå pärlor, vilka brukar förekomma i gravar från sen vendeltid. Det är rimligt att räkna med en kontinuitet från folkvandringstid till vikingatid.

Undersökningarna i norra Botkyrka har således berört fornlämningar från bronsålder, äldre järnålder och yngre järnålder. I vissa delar av området kan en kontinuerlig bosättning under alla dessa tre skeden påvisas (ex. Södra Albyområ-

det). När utbyggnaden är klar kommer underlag till en omfattande bebyggelse-
arkeologisk analys att ha erhållits.

Botkyrkaområdet är särskilt intressant genom sitt strategiska läge omedelbart
söder om Mälaren. Det rika fyndmaterialet från skilda tider illustrerar kontak-
terna med omvärlden. Viktiga handelsplatser som Helgö och Birka har givetvis
spelat en stor roll för införseln av främmande varor.

Agneta Bennett

Litteratur

- Almgren, B., *Bronsnicklar och djuvornamentik*. Uppsala 1955.
 Arwidsson, G., *Vendelstile*. Uppsala 1942.
 Ekholm, G., Als orientalische angenommene Gläser Skandinaviens aus dem ersten bis aus
dem sechsten Jahrhundert n. Chr. *Ant. Arkiv* 26. Lund 1965.
 Fremmersdorff, F., *Die römischen Gläser mit schliß, bemahlung und goldauflagen aus
Köln*. Köln 1967.
 Gjessing, G., Norske och finske fuglenåler. *Oslo Univ. Oldsaksamlings Arbok* 1931.
 Holmqvist, W., Summary concerning Glass. *Excavation at Helgö II*. Stockholm 1964.
 Hougen, E. K., Glassmaterialet fra Kaupang. *Viking* 1969.
 Lamm, K., *Produktionen av agraffknappar på Helgö*. Lic.avh. framlagd vid Sthlms Univ.
Ht 1971.
 Olsen, M. och Schetelig, H., Runekammen fra Setre. *Bergens Museums Arbok* 1933.
 Waller, J., *Dräktnålar från Helgö*. Trebetygsuppsats vid Uppsala Univ. Vt 1971.

Summary

In connection with a large new housing development south of Stockholm, the
Central Office of National Antiquities and Stockholms Stadsmuseum have in the
last few years investigated some forty sites with prehistoric remains. Of these 10
consisted of large cemeteries from the Iron Age. Six of these cemeteries were
excavated under the direction of the author in the years 1970-71, four of them
being situated in Alby and two in Slagsta in N. Botkyrka (Fig. 1). In one cemetery
preserved skeletal remains from the late Viking era were found. The other
cemeteries were cremation cemeteries, one of which had very varying stone set-
tings from the transition between the Roman Iron Age and the Migration period.
The remainder consisted of mostly round stone settings from the Migration pe-
riod and Viking era.

The find material resulting from the excavations was in part very valuable.
From the late Roman Iron Age comes a fragment of provincial Roman polished
glass (Fig. 2) of a type which has not hitherto been found in the Nordic region.
Similar glass was made in Cologne in the 3rd and 4th centuries A.D. Migration
period finds of high quality were found in one of the cemeteries at Alby. The
finds consisted among other things of a fragmentary relief brooch of bronze with
animal ornament and triskele-ornamented clasp buttons of bronze with traces of
gilding (Fig. 3). In addition, there were found fragmentary pins of bronze with

protuberance and headplate (Fig. 3), an unusual type of bird pin (Fig. 5), and rune-carved comb fragments (Fig. 4). Rune-carved combs from the Migration period are extremely rare. In Norway one comb from this period has been found. Among the material from the Vendel and Viking periods, which came to light in the investigations at Slagsta, mention should be made in particular of fragments of reticella glassware of greenish colour with yellow opaque threads as well as fragments of red-painted glass (Fig. 6). Glass of the last-mentioned type seems not to have been known earlier in the Nordic region, where finds of reticella glass are also few in number. In Sweden, glass of this kind has previously been encountered at Valsgärde, Helgö and Birka. In Norway a number of fragments have emerged among the glass material from Kaupang. Moreover a beaker has been found at Hopperstad. Outside Scandinavia, finds of reticella glass have been recorded from only three places, two of them in England.

Other finds of substantial importance from the late Iron Age were a key of bronze with L-shaped handle, a round pendant of bronze with animal ornament (Fig. 7) and 5 fragmentary pendants of bronze with plant and gripping-beast ornament (Fig. 8).

Runfynd 1971

Under 1971 har inte mindre än 33 runfynd registrerats, 28 nyfynd samt 5 återfynd av tidigare kända men sedermera förkomna inskrifter.¹

De flesta fynden är medeltida. Från Lödöse föreligger sammanlagt tolv sådana nyfynd. Vid stadsgrävningarna i Skara har ett medeltida runfynd gjorts. På Gotland, där Runverkets fältarbeten för utgåvan »Gotlands runinskrifter» bd 2 pågått ett par veckor i juni 1971, har sju medeltida runinskrifter kommit i dagen, fem nyfynd och två återfynd.² I samband med kyrkorestaureringar har tre runinskrifter upptäckts, en i Västmanland och två på Öland.

Från vikingatiden härrör sammanlagt tio fynd av runstenar och runstensfragment, nio i Uppland, varav två återfunna, samt en återfunnen i Östergötland. För ett av de uppländska runstensfynden redogör S. B. F. Jansson s. 170 ff.

¹ Fragment av en kam funnen 1971 vid arkeologisk undersökning vid Alby i Botkyrka sn bar enligt grävningssledningen rester av runor. Föremålet, som beklagligtvis förkom redan på fyndplatsen och därför undandrar sig Runverkets bedömning, har inte medräknats.

² I sammanhanget kan nämnas, att det gravstensfragment, som i »Runfynd 1970» (Fornvännen 1971, s. 204) anmäldes nyfunnet vid Öja prästgård, senare har visat sig vara återfynd av G 32 Anderse, Fide sn, som granskades 1923 av O. v. Friesen men 1944 och 1961 förgäves eftersökts.